

2023-2028

**UUSI
Jalostuksen tavoiteohjelma**

Itäeuroopanpaimenkoira

Hyväksytty rotua harrastavan yhdistyksen yleiskokouksessa [pp.kk.vuosi]
Hyväksytty rotujärjestön yleiskokouksessa [pp.kk.vuosi]
SKL:n jalostustieteellinen toimikunta hyväksynyt [pp.kk.vuosi]



Sisällys

1. YHTEENVETO	3
2. RODUN TAUSTA	5
3. JÄRJESTÖORGANISAATIO JA SEN HISTORIA.....	10
4. RODUN NYKYTILANNE.....	11
4.1. Populaation rakenne ja jalostuspohja.....	11
4.2. Luonne ja käyttäytyminen sekä käyttöominaisuudet.....	18
4.2.1 Rotumääritelmän maininnat luonteesta ja käyttäytymisestä sekä rodun käyttötarkoituksesta	18
4.2.2 Luonne ja käyttäytyminen päivittäistilanteissa.....	18
4.2.3 Käyttö- ja koeominaisuudet	21
4.2.4 Kotikäyttäytyminen ja lisääntyminen	25
4.2.5 Yhteenveto rodun käyttäytymisen ja luonteen keskeisimmistä ongelmakohdista sekä niiden korjaamisesta	27
4.3. Terveys ja lisääntyminen.....	27
4.3.1 PEVISA-ohjelmaan sisällytetyt sairaudet ja viat.....	28
4.3.2 Muut rodulla todetut merkittävät sairaudet ja viat.....	32
4.3.3 Yleisimmät kuolinsyyt	37
4.3.4 Lisääntyminen	37
4.3.5 Sairauksille ja lisääntymisongelmille altistavat anatomiset piirteet.....	39
4.3.6 Yhteenveto rodun keskeisimmistä ongelmista terveydessä ja lisääntymisessä.....	39
4.4. Ulkomuoto	40
5. YHTEENVETO AIEMMAN JALOSTUKSEN TAVOITEOHJELMAN TOTEUTUMISESTA.....	50
6. JALOSTUKSEN TAVOITTEET JA TOTEUTUS	50
6.1 Jalostuksen tavoitteet.....	50
6.2 Suositukset jalostuskoirille ja yhdistelmille	51
6.3 Rotujärjestön toimenpiteet	53
6.4 Uhat ja mahdollisuudet sekä varautuminen ongelmiin.....	54
6.5 Toimintasuunnitelma ja tavoiteohjelman seuranta	55
7. LÄHTEET	56
8. LIITTEET	57

1. YHTEENVETO

Tämä on itäeuroopanpaimenkoirien ensimmäinen jalostuksen tavoiteohjelma (JTO).

Jalostuksen tavoiteohjelman tarkoituksena on koota yhteen saatavilla oleva, oleellinen tieto rodusta, rodun taustoista ja jalostuksen suunnittelussa ja toimeenpanossa tarvittavista taustatekijöistä. Toimia rodun kasvattajien, harrastajien ja muiden siitä kiinnostuneiden tiedonlähteenä, sekä rodun kantaa eteenpäin vievänä oppaana. Jalostuksen tavoiteohjelman tarkoituksena on myös pohtia rodun nykytilannetta erilaisista näkökulmista sekä antaa tietoa myös ulkopuolelle rodun tilasta sekä rotuyhdistyksen toiminnasta ja sen kyvystä hoitaa sille uskottua tehtävää.

Tärkein keino varautua ongelmiin ja niiden ennaltaehkäisyyn ovat vastuulliset kasvattajat ja harrastajat, jotka tutkivat jalostukseen käyttämänsä koirat, ovat rehellisiä sukulinjoistaan ja jalostuskoirissaan ilmenevistä terveys- ja luonneongelmista. Tärkeää on myös välttää sairaiden koirien jalostuskäyttöä ja kannustaa terveystutkimaan muitakin kuin jalostuskäyttöön suunniteltuja yksilöitä.

Rodun jalostuksella tarkoitetaan suunnitelluilla parituksilla ja määrätietoisella valinnalla aikaansaattua kannan tason säilyttämistä ennallaan tai sen parantamista. Jalostuspohjan pitäminen mahdollisimman laajana on yksi tärkeimpiä lähtökohtia. Korkeaa sukusiitosastetta tulee välttää, jotta rodun kanta säilyy elinvoimaisena. Jalostuksen tavoiteohjelman avulla voidaan ohjata rodun kehitystä määrätietoisesti ja vaadittavan pitkäjänteisesti. Eräs tärkeimpiä tavoitteita on saada kaikki rodun kasvattajat ja harrastajat tuntemaan itäeuroopanpaimenkoiran rotumääritelmä ja rodun tilanne, tiedostamaan rotua uhkaavat terveysongelmat sekä ymmärtämään omien jalostusvalintojensa merkitys rodun kannalle. Yleisenä suosituksena voidaan sanoa, että koiran terveystä tulisi tarkastella kokonaisuutena. Jalostukseen ei tule käyttää koiraa, jolla on useita vikoja, vaikka mikään yksittäinen vika ei olisikaan erityisen vaikea-asteinen. Ei myöskään tulisi yhdistää koiria, joilla on molemmilla lieväästeisiä vikoja vaikkakin kyse olisi eri sairauksista.

Kuvaus rodusta ja sen käyttötarkoituksesta

Rotua alettiin kehittää Neuvostoliitossa 1940- luvulla. Jalostustyön tavoitteena oli luoda koirarotu, joka soveltuisi armeijan, rajavartioston, poliisin ja muiden valtiollisten tahojen tarpeisiin erilaisissa olosuhteissa.

Itäeuroopanpaimenkoira on voimakasrakenteinen, keskikokoa kookkaampi, pitkärunkoinen, voimakas ja lihaksikas koira, luustoltaan vahva mutta ei raskas. Sukupuolileima on selvä, urokset ovat kookkaampia ja rotevampia kuin nartut. Koirasta saa vahvarakenteisen vaikutelman, jossa yhdistyvät fyysinen voima, nopeus ja kestävyys. Itäeuroopanpaimenkoiralla kuuluu olla kova, hyvin suojaa tarjoava ja vähäistä hoitoa vaativa karvapeite.

Luonteeltaan itäeuroopanpaimenkoira on hyvähermoinen, peloton ja itsevarma koira. Koira on omistajalleen erittäin uskollinen, se tuntee oman lauman ja omatoimisena koirana luottaa itseensä ja omaan arviointikykyynsä omistajan ollessa muualla. Koira on valpas ja aina valmiina toimintaan. Oman lauman ollessa läsnä koira on rento ja leikkisä. Itäeuroopanpaimenkoira ei ole taipuvainen provosoimattomaan aggressiivisuuteen, vaikka sillä onkin vahva puolustus- ja suojeluvietti. Rodun harkitsevuus ja keskittymiskyky heijastavat koiran luonteeseen oman leimansa. Yhdessä nämä ominaisuudet tekevät siitä erinomaisen työ-, vahti-, harrastus- tai pelastuskoiran.

Rodun käyttötarkoitus

Palvelus-, virka- ja seurakoira

Keskeisimmät jalostustavoitteet sekä toimenpiteet niiden saavuttamiseksi

Luonne ja käyttäytyminen	
Tavoitteet	PEVISA, jalostussuositukset, muut toimenpiteet
<p>Ei toivottujen luonteenpiirteiden omaavien yksilöiden karsiminen jalostuskäytöstä.</p> <p>Ei toivottuja luonteenpiirteitä ovat esimerkiksi:</p> <ul style="list-style-type: none"> - Liiallinen Arkuus - Heikko hermorakenne - Hallitsematon tai provosoimaton aggressiivisuus <p>Tavoitteena on ylläpitää rotu terveenä, toimintakykyisenä ja psyykeltään tasapainoisena.</p>	<p>Arkoja, vihaisia tai heikon hermorakenteen omaavia koiria ei tule käyttää jalostukseen.</p> <p>Lisätään erityisesti jalostukseen käytettävien koirien käyntimäärää luonnetesteissä ja MH luonnekuvauksissa sekä palveluskoirakoikeissa.</p> <p>Pyritään järjestämään rotuun ja jalostukseen liittyviä luentoja harrastajille ja kasvattajille.</p>

Terveys	
Tavoitteet	PEVISA, jalostussuositukset, muut toimenpiteet
<p>Perinnöllisten sairauksien vähentäminen.</p> <p>Tiedon lisääminen harrastajien keskuudessa perinnöllisten sairauksien osalta.</p> <p>Tiedon kerääminen rodun terveystilanteesta.</p> <p>Tavoitteena kokonaisvaltaisesti fyysisesti sekä henkisesti terve koira perinnöllisten sairauksien ja luonneominaisuuksien suhteen.</p>	<p>Tiedon kerääminen rodun terveystilanteesta.</p> <p>PEVISA-ohjelma astuu voimaan: HD A-C, ED 0-2, selkä LTV ja VA ja eri asteiden yhdistäminen, jalostusikä min. 18kk ja sukusiitos max. 12,5%, 5 sukupolvella laskettuna</p> <p>Suositellaan myös muiden terveystutkimusten tekemistä kuten esimerkiksi OCD kuvauksia, virallista silmä- sekä sydäntutkimusta sekä DM-testiä.</p> <p>Kannustetaan myös muiden kuin jalostukseen käytettävien koirien tutkimista.</p> <p>Ohjeistetaan kasvattajia suosittelemaan kasvattiansa omistajia jälkeläisten tutkimiseen vähintään PEVISA ohjelman mukaan.</p> <p>Pyritään järjestämään rotuun liittyviä luentoja harrastajille ja kasvattajille.</p>

Lisäntyminen	
Tavoitteet	PEVISA, jalostussuositukset, muut toimenpiteet
<p>Pyritään parantamaan ja ylläpitämään luonnollista lisääntymisterveyttä sekä nartuilla että uroksilla.</p>	<p>Laaditaan säännöllisesti kyselyjä kasvattajille lisääntymiskäyttäytymiseen, synnytyksiin sekä emon hoivakäyttäytymiseen liittyen. Näillä toimilla tarkkaillaan rodun tilannetta myös jatkossa.</p>

Rakenteen ja anatomian terveys	
Tavoitteet	PEVISA, jalostussuositukset, muut toimenpiteet
<p>Terveen alkuperäisen rodunomaisen rakenteen sekä toiminnallisen liikkeen säilyttäminen.</p>	<p>Jalostussuositus: näyttelystä vähintään EH</p> <p>Pyritään järjestämään rotuun liittyviä luentoja harrastajille ja kasvattajille</p>

Käyttöominaisuudet	
Tavoitteet	PEVISA, jalostussuosituksset, muut toimenpiteet
Säilyttää rotu käyttö- ja harrastuskoirana	<p>Yhdistys pyrkii palkitsemaan koe/ käyttötuloksista jäseniään.</p> <p>Yhdistys pyrkii järjestämään leirejä tai tapahtumia, joissa mahdollisuus rodunomaisten ominaisuuksien testaamiseen ja saada oppia/ ohjausta eri lajien kouluttamiseen.</p> <p>Ohjataan kasvattajia testaamaan vähintään jalostuskoirien osalta luonne- sekä käyttöominaisuuksia osallistumalla niitä mittaaviin testeihin sekä kouluttamaan koiriansa palveluskoirakokeisiin.</p>

Jalostuspohja	
Tavoitteet	PEVISA, jalostussuosituksset, muut toimenpiteet
Pyritään laajentamaan jalostuspohjaa.	<p>Hyödynnetään tuontispermaa sekä tuontikoiria jalostuksessa.</p> <p>PEVISA sukusiitos max 12,5 % 5:llä sukupolvella</p> <p>Pyritään neuvomaan ja auttamaan tuontikoirien valinnassa.</p>

Pentueiden rekisteröintiin vaikuttavat ehdot

PEVISA-ohjelma

Jalostukseen käytettävällä koiralla tulee olla ennen astutusta viralliset lonkka-, kyynär- VA- ja LTV-lausunnot. Kuvausalaikäraja 18kk.

Lonkkalausunnon raja-arvo on C. C-tuloksen omaavan voi yhdistää vain tuloksen A tai B saaneen kanssa. Kyynärlausunnon raja-arvo 2. Asteen 1 voi yhdistää vain 0 tai 1 kanssa ja asteen 2 voi yhdistää vain asteen 0 kanssa.

Yhdistelmän maksimi sukusiitosprosentti on 12,5% 5:llä sukupolvella.

Ulkomaisia uroksia koskeva toistaiseksi voimassa oleva poikkeus: ei vaadita PEVISA-tutkimuksia (2 pentuetta), mikäli narttu on HDA ED0 ja LTV sekä VA tutkittu. Ulkomaiselta urokselta vaaditaan HD- ja ED-tutkimukset mikäli nartun tulokset ovat huonommat kuin HDA ED0.

2. RODUN TAUSTA

Alkuperä, käyttötarkoitus ja kehitys nykyiseen muotoonsa

Rotua alettiin kehittää Neuvostoliitossa 1940- luvulla. Jalostustyön tavoitteena oli luoda koirarotu, joka soveltuisi armeijan, rajavartioston, poliisin ja muiden valtiollisten tahojen tarpeisiin erilaisissa olosuhteissa. Vuosina 1924–1936 Neuvostoliittoon tuotiin Saksasta erityyppisiä ja laadultaan erilaisia saksanpaimenkoiria. Näiden tuontien pohjalta ryhdyttiin kehittämään uutta palveluskoirarotua, joka täyttäisi eri viranomaistahojen erityisvaatimukset ja soveltuisi laajan maan vaihteleviin maasto- ja ilmasto-olosuhteisiin. Tavoitteen saavuttamiseksi kantaan risteytettiin alkuperältään tuntemattomia paikallisia koiria, jotka edustivat haluttua fenotyyppiä. Jalostustyön tuloksena oli rotu, joka nimettiin itäeuroopanpaimenkoiraksi. Ensimmäinen rotumääritelmä luotiin ja hyväksyttiin Neuvostoliitossa vuonna 1955 ja Venäjän Kennelliitto RKF hyväksyi rotumääritelmän vuonna 2002.

Saksanpaimenkoiria oli ensimmäistä kertaa Venäjällä vuonna 1904 ja niitä käytettiin Venäjän armeijassa. Amatöörikasvattajien käsissä yksilöitä oli vain muutamia, jalostus tapahtui pienissä määrin vain muutamissa poliisilaitoksissa. Järjestäytynyt itäeuroopanpaimenkoirien jalostus alkoi vasta vuonna 1924. Suunnitelmallisesti ja määrätietoisesti rotua on nyt jalostettu yli 50 vuoden ajan ja rotu on osoittautunut oleva käytännöllinen kaikilla osa-alueilla, kuten maataloudessa, rajaturvallisuudessa,

etsintätehtävissä, poliisissa sekä toisen maailmansodan rintamilla. Rotu on muokkautunut Venäjän ehtoihin ja vaatimuksiin, joten itäeuroopanpaimenkoirasta, jota jalostetaan nyt Venäjällä, on kehittynyt hyvin erilaiseksi kuin Länsi-Saksassa jalostettu saksanpaimenkoira.

Moskovassa vuonna 1924 syntyi armeijan kennel Punainen Tähti (Красная звезда), se keskittyi määrätietoiseen saksanpaimenkoiran jalostukseen, johtuen mahdottomuudesta ostaa ulkomailta lisää koiria. Seuraava merkittävä uusien saksanpaimenkoirien ja sukujen lisäys tapahtui vasta vuonna 1945 koirista, joita Venäjän armeija sai sotasaaliina Saksan armeijan ja poliisin kenneleistä. Neuvostoliitossa tarvittiin armeijakäyttöön ja teollisuuslaitosten suojeluun soveltuvaa rotua, joten saksanpaimenkoiran jalostuksen ja kasvatuksen seurauksena Neuvostoliitossa saatiin aikaan saksanpaimenkoirasta tyyppi, joka poikkesi voimakkaasti alkuperäisestä saksanpaimenkoirasta. Heti toisen maailmansodan jälkeen, missä nämä koirat pelastivat haavoittuneita taistelukentiltä, räjäyttäen natsien tankit kuoleamalla itse, G. P. Medvedev, joka johti eläintieteellistä neuvostoa, nimesi tyyppin isänmaalliseksi ja kehotti seuroja Moskovassa, Leningradissa ja muissa kaupungeissa laillistamaan muunnokselle nimen itäeuroopanpaimenkoira.

Neuvostoliiton ЦК ДОСААФ СССР keskuskomitea hyväksyi ensimmäisen rotumääritelmän 15. syyskuuta 1955. Tammikuussa 1964 Neuvostoliiton palveluskoirien jalostusliiton FSS USSR (ФСС СССР) puheenjohtajisto hyväksyi rotumääritelmän uuden version. Vuosina 1970, 1972 ja 1976 rotumääritelmään tehtiin muutoksia ja otettiin käyttöön uusia painotuksia, vaikkakin rodun ulkonäön ja toimintojen perusvaatimukset säilyivät ennallaan.

Neuvostoliitossa rodusta tuli laajalle levinnyt ja sitä käytettiin laajasti palvelus- ja suojelutehtävistä aina sokeiden oppainakin. Vuodesta 1991 lähtien Venäjän federaatio on ollut Neuvostoliiton seuraaja, ja samana vuonna perustettiin Russian Kynological Federation (RKF).

Ensimmäinen erikoisnäyttely oli Leningradissa 25-26.5.1991, tuomarina Eric F. Shler (Saksa), joka suhtautui itäeuroopanpaimenkoiran tyyppiin erittäin negatiivisesti, ja sijoitti tyyppin edustajat arvoasteikon häntäpäähän. Itäeuroopanpaimenkoiraa arvostavat kasvattajat eivät suhtautuneet arvosteluun hyväksyvästi, vaan ryhtyivät perustamaan itäeuroopanpaimenkoira kenneleitä ja yhdistyksiä. Juuri tämä tapahtuma oli merkki uuden kansallisrodun synnystä. Pietarissa ensimmäinen kennel, joka ryhtyi jalostamaan itäeuroopanpaimenkoiraa omana rotunaan oli 'Fauna', jota johti L.K Popova.

Восточноевропейские овчарки прошлых лет. Клуб "Фауна".



(Kuva: L.K Popova ja Fauna kennelin historiaa, julkisesta fb-ryhmästä)

RKF Standard Commission tunnusti 1. marraskuuta 2002 Itäeuroopanpaimenkoira rodun ja otti rotumääritelmän käyttöön. Vuonna 2014 RKF:n puheenjohtajisto hyväksyi päivitetyn rotumääritelmän, joka on edelleen käytössä.

Suomessa kasvatettu saksanpaimenkoira Suojan Zorbas (kasvattaja Saimi Kärkkäinen), vaihdettiin aikuisena Venäjälle 60-luvulla, koira löytyy vielä tänäkin päivänä monen itäeuroopanpaimenkoiran sukutaulusta ja sille on rodun tietokantaan merkitty 36 uros- ja 27 naarasjälkeläistä. Useita muita saksanpaimenkoiran pentuja Suomesta myytiin tai vaihdettiin Venäjälle ja niitä oli tarkoitus käyttää rodun jalostukseen, näiden muiden nimiä ei kuitenkaan enää löydy itäeuroopanpaimenkoirien sukutauluista tai niitä kaikkia ei ole lopulta kuitenkaan käytetty rodun jalostuksessa lukuun ottamatta Svarzekoks Wodan SF18526/92, jolle on merkitty rodun tietokantaan 1 uros ja 1 naarasjälkeläinen ja jonka suku on vähäisestä käytöstä huolimatta säilynyt tähän päivään asti ja kulkeutunut jopa takaisin Suomeen itäeuroopanpaimenkoirien sukutauluissa kuin myös Suojan Zorbaksen suku.



(Kuva: Suojan Zorbas, sivulta veorkf.ru)



(Cascade K-525, sivulta veorkf.ru)

Rodun kehitys nykyiseen muotoonsa ja sukulaisrodut, joiden kanssa yhteinen kehityshistoria

Järjestäytynyt jalostus alkoi vasta vuonna 1924 jolloin tavoitteen saavuttamiseksi saksanpaimenkoiriin lisättiin paikallisia fenotyypiltään oikeita ja ominaisuuksiltaan haluttuja koiria. Aina 1960-luvulle saakka itäeuroopanpaimenkoira ja saksanpaimenkoira olivat saman rodun muunnoksia, omaksi rodukseen itäeuroopanpaimenkoirat eriytyivät vasta tämän jälkeen. Yksittäisiä saksanpaimenkoiria on käytetty rodun jalostuksessa vielä 1990-luvun alussa.

Eri linjat

Rodun kehityshistoria Leningradissa vuodesta 1945 aina vuoteen 1990 Venäjällä on suunnitelmallisesti ja määrätietoisesti tehty työtä rodun kehittämiseksi. Maailmalla tunnetut kynologit Mazover A.P. Rodionova S.V., Gurevitš A. sekä Shar jättivät työnsä seuraaville Popova L.K, Trofimova S.N sekä muille kasvattajille, joiden työllä Leningradiinkin on saatu paljon puhdasrotuisia koiria jatkamalla vanhoja linjoja Main, Le Corsaire, Reinin, Cascade ym. Vuosina 1971- 1975 oli mahdollisuus jakaa Leningradin koirakanta seitsemään sukulinjaan.

Ensimmäinen linja oli täysin ulkosiitos muun Leningradin koirankannan kanssa. Jalostus tässä linjassa perustuu ainoastaan ulkosiitokseen.

Toinen linja, Voittajasta Dingo K-313 (omistaja Embert, Riika) muovautui Riikan koirien yhdistelmistä sekä erittäin onnistuneista jälkeläisistä. Jalostustyö tässä linjauksessa perustui siihen, että erotettiin ja suojeltiin Riikan koirien ominaiset piirteet.



(Kuva: Corsair K-93, sivulta veorkf.ru)



(Kuva: Murat K-421, sivulta veorkf.ru)

Kolmas linja, Voittajasta Corsair K-93, on koiramäärältään suurin linja. Tämä linja on jaettu kahteen alalinjaan: puhtaasti Leningradin alkuperää omaavat koirat ja koirat, joita on saatu yhdistämällä Leningradin ja Moskovan siitoskoiria. Tämän linjauksen pääasiallinen tarkoitus on tunnistaa ja löytää ne siitoskoirat, jotka voisivat tulevaisuudessa perustaa oman linjan.

Neljäs linja voittajasta Murat K-421 (omistaja Ershov). Murat oli siitoskoira, joka oli erilinjainen Leningradin pääkantaan ja antoi tuolloin erittäin mielenkiintoisia jälkeläisiä.



(Kuva: Enguri K-405, sivulta veorkf.ru)



(Kuva: Tanzi K-402, sivulta veorkf.ru)

Viides linja mestarista ja voittajasta Enguri K-405 (omistaja Eleyanova). Enguri tuotiin Harkovasta Leningradiin siitoskoirapulan aikoina, jolloin sitä käytettiin laajasti ja se löytyy monen koiran sukutaulusta.

Kuudes linja voittajasta Tanzi K-402 (omistaja Rybin). Tanzin jälkeläisiä ovat Moskovalaisen jalostustoimikunnan uroskoirat, joita yhdistetään vain Leningradin kannan narttuihin.



(Kuva: Main K-46, sivulta veorkf.ru)

Seitsemäs linja on koirakantaa, joissa on vain Leningradin vanhaa verta (Main jälkeläisiä ilman Corsaren verta sekä Anycharan jälkeläiset).

Ensimmäiset koirat Suomessa, koiramäärän kehitys

Ensimmäiset Itäeuroopanpaimenkoirat rekisteröitiin Suomen kennelliittoon vuonna 2016, pian PKU:n (Pohjoismaiden Kennel Union) hyväksytyä rodun. Ensimmäiset itäeuroopanpaimenkoirat ovat kuitenkin tuotu jo 2000-luvun alussa Venäjältä Suomeen. Suomen VEO ry:n keräämien tietojen mukaan neljä koiraa tuotiin Venäjältä Suomeen vuosina 2004–2008, nämä koirat olivat nimeltään Logerfold Rim, kennelnimetön Zorge, veljekset Hard Guard Cerber ja Hard Guard Colian. Vähitellen tuonnit lisääntyivät, seuraavia olivat Severnaya Zastava Namir, Vernyi Drug Yashma, Severnaya Zastava Fiesta, Logerfold Rubina, Vernyi Drug Utis, Severnaya Zastava Nord West, Severnaya Zastava Nord Ost, Zvyozdnaya Adel ja Bergman Victoriya Pride. Vuonna 2016 tuontien määrä alkoi kasvaa. Ennen rodun hyväksyntää Suomen Kennelliitossa ja Pohjoismaiden Kennel Unionissa Venäjältä tuotiin Suomeen noin 20 koiraa, näistä koirista vain puolet on tuontirekisteröity Suomen kennelliiton rekisteriin.

Ensimmäiset kolme Suomessa syntyneitä itäeuroopanpaimenkoira pentuetta syntyivät Karelian Guard kenneliin. Ensimmäinen pentue syntyi 25.2.2012 (Karelian Guard K-pentue), pentueen vanhemmat olivat Venäjän tuonnit Hard Guard Cerber ja Severnaya Zastava Fiesta. Suomessa syntynyt Karelian Guard Kaunis synnytti maamme toisen pentueen 11.5.2015 (Karelian Guard V-pentue), pentujen isä oli Venäjän tuonti Severnaya Zastava Nord Ost. Kolmannen Karelian Guard pentueen saivat Venäjän tuonnit Severnaya Zastava Fiesta ja Severnaya Zastava Nord Ost 11.11.2015 (Karelian Guard T-pentue). Ennen rodun hyväksymistä Suomessa syntyi yhteensä 6 pentuetta, joista osa jäi kasvattajiensa omasta päätöksestä rekisteröimättä rodun hyväksymisen yhteydessä. 4 näistä pentueista rekisteröitiin kennelliittona vuonna 2017 pian rodun PKU:n hyväksymisen jälkeen. Vuonna 2017 ei syntynyt yhtään pentuetta, vuonna 2018 syntyi 1 pentue, vuonna 2019 5 pentuetta, 2020 2 pentuetta ja vuonna 2021 5 pentuetta. Kaikkiaan Suomessa vuosien 2012–2021 välillä syntyneistä pentueista on rekisteröity 17.

Rodun PKU:ssa hyväksymisen myötä 2016 tuonteja maahamme on tullut maltillisesti lisää, kaikkia tuonteja ei kuitenkaan ole rekisteröity Suomen kennelliittona. Rodun saatua PK-oikeudet (palveluskoirakoeoikeudet) vuonna 2019, harrastajien tehtyä 5 BH-koetta 2 vuoden aikana ja oikeuksien anomisen jälkeen, rekisteröintien ja tuontien määrä on lähtenyt selvään, mutta maltilliseen nousuun. Rodun rekisteröintejä vuoden 2019 loppuun mennessä oli yhteensä 83 koiraa, vuoden 2020 lopussa rekisteröitynä oli 115 koiraa, vuoden 2021 lopussa kennelliittona oli rekisteröity yhteensä 178 itäeuroopanpaimenkoiraa.

3. JÄRJESTÖORGANISAATIO JA SEN HISTORIA

Nykyinen rotua harrastava yhdistys/järjestö ja aiemmat rotujärjestöt

Itäeuroopanpaimenkoirien rotujärjestö on Suomen palveluskoiraliitto. Rodun parissa toimii aktiivisesti rotua harrastava yhdistys Suomen VEO ry. Yhdistyksen perustamiskokous on pidetty vuonna 2011, vuoden 2012 aikana laadittiin yhdistyksen säännöt. Patentti- ja Rekisterihallituksessa (PRH) yhdistyksen säännöt hyväksyttiin 5.3.2013, tällöin yhdistys virallistettiin. Yhdistys perustettiin kokoamaan rodun harrastajia yhteen ja edistämään rodun jalostusta ja asemaa Suomessa. Suomen VEO ry:n sinnikkään työn tuloksena rotu hyväksyttiin Pohjoismaiden Kennel Unionissa vuonna 2016 ja vuonna 2019 rodulle saatiin haettua palveluskoirakoeoikeudet. Suomen VEO ry on Pohjois- Karjalan kennelpiirin sekä Suomen Kennelliiton jäsen. Yhdistys tekee jatkossakin aktiivisesti töitä rodun aseman sekä tulevaisuuden turvaamiseksi ja on saanut itäeuroopanpaimenkoirien rotujärjestön Suomen Palveluskoiraliitto jäsenyyden. Suomen palveluskoiraliiton hallitus päätti kokouksessaan 20.2.2019 hyväksyä Suomen VEO ry:n palveluskoiraliiton jäsenyhdistykseksi kahden vuoden koeajalla. Koejäsenyys muuttui varsinaiseksi jäsenyydeksi 21.1.2021. Pohjois-Karjalan kennelpiirin jäseneksi yhdistys hyväksyttiin 03.06.2020 ja Suomen kennelliiton jäseneksi 11.06.2020.

Rotua harrastavan yhdistyksen tai järjestön jäsenmäärä ja sen kehitys

Suomen VEO ry:n jäsenmäärät on vaihdelleet noin 10–60 jäsenen välillä vuosina 2011–2021. Vuonna 2020 oli 21 jäsentä, vuonna 2021 jäseniä 60. Jäsenmäärä on lähtenyt selvään nousuun rodun yleistymisen myötä.

Jalostusorganisaation rakenne ja jalostustoimikunnan tehtävät

Suomen VEO ry:n ensimmäinen jalostustoimikunta on perustettu vuonna 2019 yhdistyksen vuosikokouksen yhteydessä. Aiemmin jalostustoimikunnan tehtäviä vastaavista asioista on huolehtinut yhdistyksen hallitus, jossa mukana on aina ollut kasvattajia sekä jalostusneuvojan perus- sekä jatkokurssin käyneitä jäseniä.

Jalostustoimikunta ohjaa jalostusta keräämällä ja tilastoimalla tietoa rodusta (jalostus, sairaudet ja viat) ja antamalla käytännön neuvontaa (jalostusneuvonta, pentuvälitys, tuomarikoulutus) sitä pyydettyä. Yhdistyksen tavoitteena on, että jalostustoimikunnassa on Suomen kennelliiton jalostusneuvojan perus- sekä jatkokurssin käyneitä jäseniä. Yhdistys myös mahdollisuuksien mukaan kustantaa koulutuksia toimikunnan jäsenille.

Jalostustoimikunta tekee yhteistyötä kasvattajien, ulkomaalaisten rotujärjestöjen ja muiden tarvittavien toimielimien kanssa. Jalostustoimikunta julkaisee rekisteröinti-, näyttely- ja koetuloksia sekä tutkimustuloksia omilla kanavillaan.

Suomen Palveluskoiraliitto sekä Suomen Kennelliitto neuvoo tarvittaessa edustamiensa rotujen jalostustoimikuntia. Poikkeuslupiin ja kennelnimianomuksiin yhdistyksen sekä rotujärjestön hallitus antaa lausunnon jalostustoimikuntiansa esityksestä.

4. RODUN NYKYTILANNE

4.1. Populaation rakenne ja jalostuspohja

Rodun perinnöllinen monimuotoisuus tarkoittaa sen geenimuotojen (alleelien) runsautta. Puhutaan myös jalostuspohjan laajuudesta. Mitä monimuotoisempi rotu on, sitä useampia erilaisia versioita sillä on olemassa samasta geenistä. Tämä mahdollistaa rodun yksilöiden geenipareihin heterotsygotiaa, joka antaa niille yleistä elinvoimaa ja suojaa monen perinnöllisen vian ja sairauden puhkeamiselta. Monimuotoisuus on tärkeää myös immuunijärjestelmässä, jonka geenikirjon kapeneminen voi johtaa esimerkiksi tulehdussairauksiin, autoimmuunitauteihin ja allergioihin. Jalostus ja perinnöllinen edistymisenkin ovat mahdollisia vain, jos koirien välillä on perinnöllistä vaihtelua.

Suurilukuinenkin koirarotu on monimuotoisuudeltaan suppea, jos vain pientä osaa rodun koirista ja sukulinjoista on käytetty jalostukseen tai jos rodussa on koiria, joilla on rodun yksilömäärään nähden liian suuret jälkeläismäärät. Tällaiset koirat levittävät haitalliset mutaatioalleelinsa vähitellen koko rotuun, jolloin jostakin yksittäisestä mutaatiosta saattaa syntyä rodulle uusi tyyppivika tai -sairaus. Vähitellen on vaikea löytää jalostukseen koiria, joilla ei tätä mutaatiota ole.

Ihanne tilanteessa jalostukseen käytetään koiria tasaisesti rodun kaikista sukulinjoista.

Monimuotoisuutta turvaava suositus yksittäisen koiran elinikäiselle jälkeläismäärälle on pienilukuisissa roduissa enintään 5 % ja suurilukuisissa enintään 2–3 % laskettuna rodun neljän vuoden rekisteröintimäärästä. Jos rodussa rekisteröidään neljän vuoden aikana yhteensä 1000 koiraa, ei yksittäinen koira saisi olla vanhempana useammalle kuin 20–50 koiralle. Toisen polven jälkeläisiä koiralla saisi pienilukuisissa roduissa olla korkeintaan 10 % ja suurilukuisissa 4–6 % laskettuna neljän vuoden rekisteröinneistä.

(lähde: MMT Katariina Mäki 5.8.2013)

Suomessa on rekisteröity vuosina 2016–2021 yhteensä 178 itäeuroopanpaimenkoiraa.

Suomen kanta 2016–2021 on lähtöisin 14 uroksesta, joista kotimaisia 1, tuontikoiria 5, ulkomaisia 8 (näistä osa rekisteröity myöhemmin suomeen) ja 16 nartusta, joista 3 on suomessa syntyneitä ja 13 tuontikoiria. Kasvatus on jatkunut Suomessa seuraavassa polvessa 3 nartulla, 3 pentueen verran, jatkuen vielä 3. polveen yhden nartun kautta. Uroksista yhdellä kasvatus on jatkunut seuraavassa polvessa 1 pentueen verran. Suomen itäeuroopanpaimenkoira kanta perustuu tuonteihin, ja kasvattajia on vasta muutamia. Kanta on pieni ja jalostusyksilöitä tuodaankin paljon ulkomailta, niitä tulisi käyttää laajasti, ettei rotua uhkaa sukusiitosasteen nousu tulevaisuudessa.

Vuositalasto rekisteröinnit (Koiranet 12/2021)

Taulukko 1. Vuosilasto – rekisteröinnit

	2021	2020	2019	2018	2017	2016
Pennut (kotimaiset)	52	22	24		33	
Tuonnit	12	9	7	9	5	5
Rekisteröinnit yht.	64	31	31	9	38	5
Pentueet	5	3	5		4	
Pentuekoko	10,4	7,3	4,8		8,2	
Kasvattajat	5	3	5		2	
jalostukseen käytetyt eri urokset						
- kaikki	4	2	5		3	
- kotimaiset	1					
- tuonnit	2				2	
- ulkomaiset	1	2	5		1	
- keskimääräinen jalostuskäytön ikä	2 v 2 kk	4 v 5 kk	5 v 5 kk		3 v 4 kk	
jalostukseen käytetyt eri nartut						
- kaikki	5	3	5		3	
- kotimaiset			1		2	
- tuonnit	5	3	4		1	
- keskimääräinen jalostuskäytön ikä	3 v 5 kk	3 v	2 v 6 kk		3 v 10 kk	
Isoisät	9	5	10		5	
Isoäidit	9	5	10		5	
Sukusiitosprosentti	0,89 %	6,50 %	3,26 %		1,23 %	

Rekisteröintimäärät Suomessa

Itäeuroopanpaimenkoiria rekisteröitiin vuonna 2016 rodun hyväksymisen jälkeen 5 koiraa, vuonna 2017 38 koiraa, vuonna 2018 9 koiraa, vuoden 2019 aikana 31 koiraa, vuonna 2020 32 koiraa sekä vuonna 2021 64 koiraa. Vuosittainen tilasto ei ole täysin paikkaansa pitävä, koska sieltä puuttuu useita koiria, joita ei ole tuontirekisteröity. Vuoden 2017 rekisteröinti piikki tuli rodun PKU:ssa hyväksymisen myötä, tällöin rekisteröitiin myös aiemmin Suomessa syntyneet pentueet ja maahantuotuja koiria.

Tuontikoirien vuosittainen lukumäärä

Tuontikoiria on rekisteröity vuosittain 2016 5 koiraa, 2017 5 koiraa, 2018 9 koiraa, 2019 7 koiraa, 2020 9 koiraa ja 2021 12 koiraa. Kaikkia tuontikoiria ei ole Suomeen rekisteröity, joten vuosittaiset tuontimäärät ovat todellisuudessa hiukan korkeammat.

Rodun jalostusurosten ja -narttujen ikä

Jalostusnarttujen ikä on vaihdellut 1 v 10kk – 6 v 2kk. Jalostusurosten ikä on vaihdellut 1 v 10kk – 8 v 3kk. Nartuissa kaksi alle 2-vuotiasta narttua on saanut pennut, uroksissa ainoastaan yhtä alle 2-vuotiasta koiraa on käytetty jalostukseen.

Tehollinen populaatiokoko

Tehollinen populaatiokoko määrittää jalostuspohjan laajuutta. Mitä pienempi tehollinen populaatio on, sitä nopeammin sen keskimääräinen sukusiitosaste kasvaa ja geenit homotsygoituvat. Tällöin populaatiosta menetetään monia geenejä, mikä kaventaa jalostuspohjaa peruuttamattomasti. Lisäksi se alentaa populaation vastustuskykyä erilaisia uhkatekijöitä, kuten perinnöllisiä sairauksia, vastaan. Olisi suotavaa käyttää mahdollisimman monia perusvaatimukset täyttäviä yksilöitä, sekä uroksia, että narttuja jalostukseen tasaisesti ja välttää käyttämästä yhtä koiraa ”liikaa”.

Eniten käytetyt urokset suomessa, kaikilla 2 pentuetta

MISZKA MELODIA SZCZUROLAPA 24 pentua

SEVERNAYA ZASTAVA NORD OST 17 pentua

MONSHER VIRSAL GRAD 14 pentua

LYUTAR RALF 12 pentua

Eniten käytetyt nartut Suomessa, kaikilla 2 pentuetta

MONSHER VIRSAL PRINTSESSA 23 pentua

SEVERNAYA ZASTAVA FIESTA 17 pentua

POBEDONOSNAYA NIKA 13 pentua

MONSHER VIRSAL ZHIMOLOST 11 pentua

Yhtään yhdistelmää ei Suomessa ole uusittu.

Tehollinen populaatiokoko on pyrittävä pitämään mahdollisimman suurena. Yli 100 koiran tehollisessa populaatiossa sattuman aiheuttamat geenihäviöt tai toisaalta joidenkin geenien yleistymisen voidaan pitää kohtuullisella tasolla. Tämä edellyttäisi 50 eri uroksen tasapuolista käyttämistä 50 eri nartulle.

Tällä hetkellä Itäeuroopanpaimenkoira on niin vähälukuinen ja kannaltaan suppea rotu, ettei ihannepopulaation kaltaiseen tilanteeseen ole mahdollisuuksia päästä Suomessa vielä hetkeen. Itäeuroopanpaimenkoira kasvattajien tuleekin pyrkiä kasvattamaan tehollista populaatiokokoa tekemällä mahdollisimman monipuolisia jalostusvalintoja ja hyödyntämään jalostuksessa monipuolisesti sellaisia uroksia ja narttuja, joilla ei aikaisemmin ole Suomessa jälkeläisiä. Itäeuroopanpaimenkoirien populaatio on Suomessa niin pieni, että jalostaminen pelkästään suomalaisilla koirilla ei ole mahdollista, kasvattajien on välttämätöntä etsiä mahdollisimman erisukuisia koiria Euroopan populaatiosta jalostusvalintoja tehdessään.

Taulukko 2. Vuositalasto – jalostuspohja

Vuositalasto - rekisteröinnit						
	2021	2020	2019	2018	2017	2016
Per vuosi						
-pentueet	5	3	5		4	
-jalostukseen käytetyt eri urokset	4	2	5		3	

-jalostukseen käytetyt eri nartut	5	3	5		3	
-isät/emät	0,80	0,67	1,00	-	1,00	-
-tehollinen populaatio	6 (60%)	3 (50%)	7 (70%)	-	4 (50%)	-
-uroksista käytetty jalostukseen	3%	12%	0%	0%	0%	100%
-nartuista käytetty jalostukseen	7%	0%	26%	20%	21%	33%
Per sukupolvi (4 vuotta)						
-pentueet	13	12	9	4	4	0
-jalostukseen käytetyt eri urokset	10	9	8	3	3	0
-jalostukseen käytetyt eri nartut	10	10	8	3	3	0
-isät/emät	1,00	0,90	1,00	1,00	1,00	0
-tehollinen populaatio	13 (50%)	13 (54%)	11 (61%)	4 (50%)	4 (50%)	-
-uroksista käytetty jalostukseen	4%	6%	5%	8%	10%	67%
-nartuista käytetty jalostukseen	12%	19%	26%	25%	23%	33%

Tietoa sukusiitoksesta

Sukusiitosaste ilmaisee, kuinka suuressa osassa kaikista geenipareista geenit ovat perinnöllisesti kaksinkertaistuneet. Geenien kaksinkertaistuessa kaksinkertaistuvat myös vikoja ja sairauksia aiheuttavat perintötekijät. Seurauksena voivat olla erilaiset henkiset ja fyysiset viat, alentunut hedelmällisyys ja niistä seuraavat sairaudet, aineenvaihduntahäiriöt ja muut vauriot (Sundgren, 52).

Sukusiitosaste lasketaan jakamalla vanhempien sukulaisuussuhde kahdella. Pennun sukusiitosaste ei riipu sen vanhempien sukusiitosasteesta, vaan siitä, ovatko sen vanhemmat keskenään sukua. Haitallisen sukusiitoksen rajana voidaan pitää noin 10 % yksittäiselle koiralle ja yleinen suositus on, ettei sukusiitosaste olisi viidellä polvella laskettuna yli 6,25 %.

Korkein mahdollinen sukulaisuusaste vanhemman ja sen jälkeläisen välillä on suurempi kuin 50 %; tämä silloin kun vanhempi on sukusiitetty. Esimerkkinä isätytär -paritus: sukusiitosaste on 25 %, täyssisarusten paritus: 25 %, puolisisarukset 12,5 % ja serkusparitus 6,25 %.

Koska Itäeuroopanpaimenkoira populaatio on suomessa niin pieni, että jalostaminen pelkästään suomalaisilla koirilla ei ole mahdollista, kasvattajien on välttämätöntä etsiä mahdollisimman erisukuisia koiria Euroopan populaatiosta jalostusvalintoja tehdessään. Sukusiitosprosentti vaihtelee kennelliiton jalostustietojärjestelmän avulla laskettuna vuosien 2016–2021 rekisteröityjen pentueiden kohdalla 0,00–17,19 %. Suunnitellun pentueen sukusiitosaste tulisi tarkistaa etukäteen ja tulee tehdä yhdistelmiä, joiden sukusiitosaste on alle 6,25 %.

Sukusiitos vähentää heterotsygoottisia geenipareja

Koiran sukusiitosaste on puolet sen vanhempien välisestä sukulaisuussuhteesta. Isä-tytär-parituksessa jälkeläisten sukusiitosaste on 25 %, puolisisarparituksessa 12,5 % ja serkusparituksessa 6,25 %. Sukusiitos vähentää heterotsygoottisten geeniparien osuutta jokaisessa sukupolvessa sukusiitosasteen verran, joten esimerkiksi puolisisarparituksessa jälkeläisten heterotsygotia vähenee 12,5 %. Myös todennäköisyys haitallisten resessiivisten ongelmien esiintuloon on puolisisarparituksessa 12,5 %.

Koirilla on rotuja muodostettaessa käytetty runsaasti sukusiitosta. Sukusiitoksella pyritään tuottamaan tasalaatuisia ja periyttämisvarmoja eläimiä. Jos huonot alleelit esiintyvät kaksinkertaisina sukusiitoksen ansiosta, niin mikseivät hyvätkin. Toisaalta sukusiitetykin eläin siirtää vain puolet perimästään jälkeläisilleen, jolloin edulliset homotsygoottiset alleeliyhdistelmät purkautuvat. Lisäksi jokainen yksilö kantaa perimässään useita haitallisia alleeleja, joiden todennäköisyys tulla esiin jälkeläisissä kasvaa sukusiitoksen myötä, joten turvallisia sukusiitosyhdistelmiä ei ole.

Haitat alkavat näkyä, kun sukusiitosaste ylittää 10 %

Tutkimuksissa on todettu sukusiitoksen haittavaikutusten alkavan näkyä eläimen sukusiitosasteen ylittäessä 10 %. Silloin todennäköisyys hedelmällisyyden ja elinvoiman heikkenemiseen kasvaa, ja nähdään esimerkiksi lisääntymisvaikeuksia, pentukuolleisuuden nousua, pentujen epämuodostumia, vastustuskyvyn heikkenemistä sekä tulehdusalttiutta. Ilmiötä kutsutaan sukusiitostaantumaksi. Jos sukusiitosaste kasvaa hitaasti monen sukupolven aikana, haitat ovat pienemmät kuin nopeassa sukusiitoksessa eli lähisukulaisten yhdistämisessä.

Sukusiitosasteen suuruus riippuu laskennassa mukana olevien sukupolvien määrästä, joten vain sellaisia sukusiitosasteita voi verrata keskenään, jotka on laskettu täsmälleen samalla sukupolvimäärällä. Jalostuksessa suositellaan neljän-viiden sukupolven perusteella lasketun sukusiitosasteen pitämistä alle 6,25 %.

(lähde: MMT Katariina Mäki 5.8.2013)

Rodun vuosittainen sukusiitosaste

Kaikissa Suomen pentueissa 4. polvessa sukusiitosta on ollut

2012 1 pentue sukusiitos 0 %

2013 ei pentueita

2014 ei pentueita

2015 2 pentuetta 3,13 % ja 1,56 %

2016 1 pentue 0 %

2017 ei pentueita

2018 1 pentue 1,56 %

2019 5 pentuetta, 2 pentuetta joissa 0 %, 2 pentuetta joissa 17,19 % sekä 1 pentue 1,56 %

2020 2 pentuetta, 1 pentue 0 % 1 pentue 0,78 %

2021 5 pentuetta, 3 pentuetta joissa 0 % 1 pentue 1,56 % ja 1 pentue 2,34 %

Suomessa sukusiitosta on käytetty pääsääntöisesti maltillisesti ja suositusten rajoissa, lukuun ottamatta 2 pentuetta. Tilannetta seurataan ja pyritään pitämään tilanne ennallaan valistamalla ja PEVISA ohjelmalla.

Taulukko 2. Viimeisen 10 vuoden aikana jalostukseen runsaimmin käytetyt 15–20 urosta

#	Uros	Tilastointiaikana				Toisessa polvessa		Yhteensä	
		Pentueita	Pentuja	%-osuus	kumulat.%	Pentueita	Pentuja	Pentueita	Pentuja
1	2019 MISZKA MELODIA SZCZUROLAPA	2	24	18,32 %	18%	0	0	2	24
2	2012 SEVERNAYA ZASTAVA NORD OST	2	17	12,98 %	31%	1	4	2	17
3	2018 MONSHER VIRSAL GRAD	2	14	10,69 %	42%	0	0	2	14
4	2011 LYUTAR RALF	2	12	9,16%	51%	3	20	2	12
5	2019 BLADE ALIRAN	1	11	8,40%	60%	0	0	1	11
6	2013 ANHEL	1	10	7,63%	67%	0	0	1	10
7	2017 AISSIS	1	9	6,87%	74%	0	0	1	9
8	2008 HARD GUARD CERBER	1	8	6,11%	80%	2	16	1	8
9	2011 ALY	1	8	6,11%	86%	4	7	1	8
10	2019 SUCIKAN LUTAR OOHBOY HUGO	1	8	6,11%	92%	0	0	1	8
11	2016 MONSHER VIRSAL AVTORITET	1	4	3,05%	95%	0	0	1	4
12	2015 GOLDGIN IMBOY	1	4	3,05%	98%	0	0	1	4
13	2015 BARVITERA PAHAN	1	2	1,53%	100%	0	0	1	2

4 urosta on käytetty tuottamaan 50 % ajanjakson pennuista

Taulukko 3. Viimeisen 10 vuoden aikana jalostukseen runsaimmin käytetyt 15–20 narttua

#	Narttu	Tilastointiaikana			Toisessa polvessa		Yhteensä	
		Pentueita	Pentuja	%-osuus	Pentueita	Pentuja	Pentueita	Pentuja
1	2017 MONSHER VIRSAL PRINTSESSA	2	23	17,56%	0	0	2	23
2	2009 SEVERNAYA ZASTAVA FIESTA	2	17	12,98%	2	16	2	17
3	2016 POBEDONOSNAYA NIKA	2	13	9,92%	0	0	2	13
4	2016 MONSHER VIRSAL ZHIMOLOST	2	11	8,40%	0	0	2	11
5	2018 POM CITY GRACE KELLY	1	11	8,40%	0	0	1	11
6	2019 YANSONS VOLGENCHE	1	9	6,87%	0	0	1	9
7	2018 RADOST ABUS RONDA	1	8	6,11%	0	0	1	8
8	2017 IMPERIYA LYUTAR DINA	1	8	6,11%	1	8	1	8
9	2012 KARELIAN GUARD KIPAKKA	1	8	6,11%	0	0	1	8
10	2012 KARELIAN GUARD KAUNIS	1	8	6,11%	1	4	1	8
11	2016 BETELGEIZE LAERS YASSAMAN	1	7	5,34%	0	0	1	7
12	2017 IMPERIYA LYUTAR DINARA	1	4	3,05%	0	0	1	4
13	2015 KARELIAN GUARD VIMMA	1	4	3,05%	0	0	1	4

Jalostuskoirien käyttömäärät

Suomessa ainoastaan 4 narttua on käytetty 2 kertaa, yhdistelmiä ei uusittu, vaan kaikissa pentueissa on käytetty eri uroksia. Uroksissa 4 urosta on käytetty 2 kertaa, kuitenkin aina eri nartuille. Vielä ei ole nähtävillä, että koiria käytettäisiin liikaa tai yhdistelmiä uusittaisiin.

Venäjällä rodussa on käytetty matadorijalostusta. Tällä haetaan tiettyä tyyppiä ja samalla tavalla uroksia käytettiin myös toistuvasti jalostukseen rodun kehitysvaiheessa. Urosten liikakäyttö kaventaa jalostuspohjaa ja geneettistä monimuotoisuutta. Suomessa kasvattajien tulee kiinnittää huomiota tuonteihin, tuoda erisukuisia ja geneettisesti mahdollisimman monimuotoisia koiria, sekä käyttää niitä laajasti, jotta tilanne säilyy vähintään ennallaan.

Jalostuskoirien keskinäinen sukulaisuus

Suomessa jalostukseen käytettyjen koirien sukulaisuus on vielä selkeästi nähtävillä, osa tuontikoirista ovat enemmän tai vähemmän sukua keskenään. Suomessa yhden nartun kahta narttu jälkeläistä samasta pentueesta on käytetty jalostukseen, sekä toista näistä jatkettu vielä seuraavaan sukupolveen yhden pentueen verran, mikä on normaalia kasvatuksen jatkumoa.

Tilanne on hyvä Suomessa näin alkuvaiheessa ja jalostukseen on käytetty nartuille erisukuisia uroksia

eikä sukusiitos ole noussut yli 3,13%, kahta pentuetta lukuun ottamatta. Näissä pentueissa käytettiin jalostuskumppanina nartulle omaa isoisää, jonka vuoksi sukusiitos 17,19%.

Rodun populaatiot muissa maissa

Rotua rekisteröidään jo useissa Euroopan maissa erikoisrekistereihin. Populaatio kuitenkin edelleen keskittyy rodun kotimaahan määrällisesti ja jalostuspohja on Venäjällä laajin. Rodun hyvin kattavaan Venäläiseen tietokantaan (<http://www.veorkf.ru>), joka kuitenkin ei ole täydellinen, on lisätty 67 488 koiran tiedot sukutauluineen (06/21).

Yhteenvedo rodun jalostuspohjan laajuudesta

Rodun jalostuspohja Venäjällä ja Euroopassa on riittävän laaja, sekä sitä käytetään tehokkaasti. Suomessa kasvattajien tulee kiinnittää huomiota geenipoolin laajentamiseen.

Tärkeimmät jalostuspohjaa kaventavat tekijät

Rotu on Suomessa uusi ja kehitys on ollut pääsääntöisesti eteenpäin menevää. Kasvattajat sekä harrastajat ovat tuoneet koiria harkiten ja jalostuspohjaa laajentaen, eikä yhdelläkään koiralla ole tehty suuria määriä pentueita. Pyrimme ylläpitämään tätä kehitystä.

Jälkeläismäärään perustuva PEVISA-ohjelma

PEVISA ohjelmassa ei ole jälkeläismäärään liittyviä ohjeita tai rajoituksia, eikä niille ole tässä vaiheessa Suomessa tarvetta.

4.2 Luonne ja käyttäytyminen sekä käyttöominaisuudet

4.2.1 Rotumääritelmän maininnat luonteesta ja käyttäytymisestä sekä rodun käyttötarkoituksesta

KÄYTTÄYTYMINEN / LUONNE: Hyväluonteinen, itsevarma, tarkkaavainen ja helposti koulutettava.

Luotettava seuralainen ja hyvä vahti.

KÄYTTÖTARKOITUS: Palvelus-, virka- ja seurakoira.

HYLKÄÄVÄT VIRHEET: Vihaisuus tai liiallinen arkuus

4.2.2 Luonne ja käyttäytyminen päivittäistilanteissa

Tilanne luonteissa tänä päivänä

Itäeuroopanpaimenkoira on temperamenttinen ja aktiivinen. Se on erittäin älykäs, sillä on vahva luontainen taipumus käyttää hajuaistiaan ja kyky puolustautua. Se ei ole kovin luottavainen, mutta se ei hyökkää minkään tai kenenkään kimppuun provosoimatta tai harkitsematta. Se on isäntäänsä kohtaan erittäin uskollinen, rohkea ja monipuolinen käyttö-, työ- ja harrastuskoira. Sen terveydentila on hyvä ja rotu on elinvoimainen.

Omistajista, harrastajista ja kasvattajista pääosa on tyytyväisiä koiriensa luonteisiin ja käyttäytymiseen. Rodussa esiintyy jossain määrin arkuutta ja vähäisissä määrin aggressiivisuutta.

Erot eri maiden populaatioiden välillä

Vertailu rodun luonteiden osalta muiden maiden populaatioihin on vaikeaa, luonne-eroja on jonkun verran ja yhteistä dataa ei ole saatavilla luonteista eri maista.

Luonnetesti ja MH-luonnekuvaus

Luonnetesti

Luonnetesti on koiran luonteen virallinen testaus ja siten se on ainutkertainen ja vain tietyin edellytyksin uusittavissa. Se ei ole koe eikä kilpailu. Vaikka lopputulos on pisteytetty, on tärkeämpää katsoa lomakkeesta se, mitä koirasta kerrotaan. Testin loppupistemäärä on merkitsevä vain, jos testi on rodulle valionarvon edellytys tai jos se on vähemmän kuin +75 pistettä, jolloin testin saa uusia.

Testi mittaa toimintakykyä uhan alla (kelkka, puolustushyökkäys ja terävyys) ja hämärässä huoneessa ilman uhkaa. Sillä saadaan myös arvokasta tietoa temperamentista ja keskittymiskyvystä, hermorakenteesta, luokse päästävydestä ja kovuudesta/pehmeystä sekä laukauksien sietämisestä. Myös koiran taipumuksesta reagoida asioihin aggressiolla saadaan informaatiota. Luonnetta voidaan ajatella joukkona erilaisia ominaisuuksia ja pistelaskusysteemissä on ajateltu, että jos koiralla jollain osa-alueella on puutteita (esim. pehmeys), sitä voi kompensoida jollain toisella puolella (esim. hyvällä taistelutahdolla), mikä auttaa koiraa eteenpäin hankaluuksista huolimatta.

Ominaisuudet arvioidaan kuusiportaisella asteikolla +3 ... -3, jolla negatiiviset arvosanat ilmentävät ei-toivottua käyttäytymistä. Useimmissa arvosanoissa testin kannalta korkein arvosana +3 ei suoraan kuvaa testattavan ominaisuuden suurinta tasoa tai voimaa, esimerkiksi puolustushalun +3 arvosana annetaan kohtuullista halua osoittavalle koiralle – suuri tai erittäin suuri hillitsemätön puolustushalu alentaa arvosanaa. Vain toimintakyvyn ja hermorakenteen arvostelussa korkein arvosana vastaa ominaisuuden suurinta voimakkuutta. Kullekin ominaisuudelle on lisäksi määritelty kerroin (1–35), jolla kerrottuna annetut arvosanat muodostavat testin loppupisteet. Kertoimet on määritetty testattavien ominaisuuksien koulutettavuuden peittämiseksi: esimerkiksi koiralle helposti koulutettavan puolustushalun kertoimenä on 1, kun taas hermorakenteen kerroin on 35. Poikkeuksena on suhtautuminen ampumiseen, joka arvioidaan vain asteikolla + ja –. Miinus ilmaisee koiran suhtautuneen voimakkaasti pelokkaasti ampumiseen. Testin loppupistemäärä ei käytännössä kerro itse koirasta, vaan tulos on luettava eri osa-alueiden arvosanoista. Testin maksimipistemäärä, 300 pistettä, ei suinkaan ole optimi kaikille koiraroduille. Testituloksia tarkasteltaessa tulee aina muistaa rodun alkuperäinen tarkoitus ja verrata tuloksia sen vaatimukseen. Esimerkiksi seurakoiraroduille testin optimiarvot (suuri taisteluhalu, vilkas temperamentti, kohtuullinen terävyys jne.) eivät kuulu, eikä niitä tule testituloksessa toivoakaan. Suomalaisen luonnetestin tuloksissa arvioidaan koiran yhdeksää eri ominaisuutta.

Luonnetestitulokko						
	2021	2020	2019	2018	2017	2016
LTE	5 tulosta		3 tulosta	3 tulosta		
LTE0						
LTE-						
Yhteensä	5 tulosta	0 tulosta	3 tulosta	3 tulosta	0 tulosta	0 tulosta

Vuosina 2016–2021 11 itäeuroopanpaimenkoiraa on osallistunut luonnetestiin.

2019 [BEST FRIEND DREAM CATCHER](#) LTE 82 -
2018 [GERA VELIKAYA POBEDA](#) LTE 160 +++
2019 [MISZKA MELODIA SZCZUROLAPA](#) LTE 171 +++
2017 [MONSHER VIRSAL PRINTSESSA](#) LTE 142 +++
2016 [MONSHER VIRSAL ZHIMOLOST](#) LTE 200 +++
2015 [KARELIAN GUARD VIMMA](#) LTE 128 ++
2016 [SUCIKAN LONELY BOY](#) LTE 155 +++
2016 [SUCIKAN LORETTA](#) LTE 185 +++
2014 [BERGMAN VIKTORIYA PRIDE](#) LTE 225 +++
2012 [KARELIAN GUARD KIPAKKA](#) LTE 133 ++
2016 [VERNYI DRUG SHINY CHERRY](#) LTE 140 ++

Tuloksista ei voi tehdä paikkansapitäviä päätelmiä tulosten vähyyden takia, mutta huomattavaa on että 100% luonnetestin läpäisseistä on plussan puolella. Luonnetesti pisteet sijoittuvat välille +82–225, yhtään testiä ei ole keskeytetty. Luonnetesti taulukosta puuttuu kaksi virallista tulosta ajalta ennen rodun hyväksyntää, joiden pisteet olivat +174 +++ ja +205 +++. Laukausvarmoja koiria on testattu 9kpl, laukauskokemattomia 3kpl ja laukausalttiita 1 kpl.

MH-Luonnekuvaus

MH-luonnekuvauksen tarkoitus on kerätä aineistoa koiran käyttäytymisestä ohjeen määrittelemissä tilanteissa. Kuvaustuloksia roduittain yhdistelemällä saadaan tietoa rodulle tyypillisestä luonteesta. Yksittäisen koiran MH kuvaa tällöin koiran ominaisuuksia sekä yksilönä että rodulle tyypilliseen ja ihanneprofiiliin verrattuna.

MH-luonnekuvauksessa koira käy läpi kymmenen eri osiota, jossa kuvataan koiran 31 eri käyttäytymisreaktiota. Luonnekuvauksen aikana kaksi kuvaajaa tarkastelee koiran ominaisuuksia kuten leikkisyyttä, pelkoa, saalisviettiä ja sosiaalisuutta. Jokainen ärsytystilanne aloitetaan samalla tavalla kaikille koirille. Osiota tehdä eri tavalla tai kiinnostavammin koiran aktivoimiseksi, jos koira ei kiinnostu tai osoittaa vain vähäistä kiinnostusta. Koiran käsittely ja ärsytystilanteet ovat voimakkuudeltaan ja järjestelyiltään samanlaiset jokaiselle koiralle. Osiot päätetään siten, ettei siitä koidu koiralle uutta ärsytystilannetta. Ajalla on suuri merkitys koiran palautumiselle ja siksi eri toimenpiteet suoritetaan tietyin aikavälein.

Koiralle annetaan eri osioiden väliseen palautumiseen riittävästi aikaa. Jotkut koirat selvittävät tilanteet jo kaukaa, epäröivän koiran tutustuttamista jatketaan. Arkojen koirien kanssa aikarajat voidaan joutua ylittämään.

MH-luonnekuvaustaulukko	2021	2020	2019	2018	2017	2016
suoritettu	1 tulosta			1 tulosta		
ohj. kesk.						
kuv. kesk.						
Yhteensä	1 tulosta	0 tulosta	0 tulosta	1 tulosta	0 tulosta	0 tulosta

Vuosina 2016–2021 vain kaksi itäeuroopanpaimenkoiraa on käynyt MH-luonnekuvauksessa, tuloksissa huomioitavaa on ampuminen: toinen koira tuloksella 1 Ei häiriinny, havaitsee nopeasti ja sen jälkeen täysin välinpitämätön ja toinen koira tuloksella 2 Häiritsevyyttä lisäantyy leikin/passiivisuuden aikana, sen jälkeen välinpitämätön. Tuloksista ei voi tehdä paikkansapitäviä päätelmiä tulosten vähyyden takia.

4.2.3 Käyttö- ja koeominaisuudet

Rodun alkuperäinen käyttö

Jalostustyön tavoitteena oli luoda koirarotu, joka soveltuisi armeijan, rajavartioston, poliisin ja muiden valtiollisten tahojen tarpeisiin erilaisissa olosuhteissa. Tämän tavoitteen rotu on täyttänyt ja sitä edelleen käytetään näissä tehtävissä rodun kotimaassa. Rotu on laajasti levinnyt myös siviilikasvattajien kuin myös harrastajien käsiin, harrastus ja seurakoiriksi sekä teollisuuden käyttöön aluevartiointissa.

Alkuperäiset, rodunomaiset käyttäytymistarpeet ja niiden täyttäminen

Rotu on kehitetty Neuvostoliitossa viranomaiskäyttöön, erilaisiin vartiointi tehtäviin ja moniin erilaisiin etsintä- pelastus- ja jäljestystehtäviin. Rodunomaisesti itäeuroopanpaimenkoirilla on tarve käyttää hajuaistiaan, rodun on todettu soveltuvan mm. seuraaviin harrastuksiin, kuten hajutyöskentelyyn liittyvät lajit ja harrastukset IFH (erikoisjälki) tai JK (pk-metsäjälki) myös Mejä (verijälki), Nosework tms. Miellyttämisen halu on rodulla tyypillisesti vahva, joten rotu yleisesti soveltuu myös tottelevaisuutta vaativiin lajeihin ja harrastuksiin. Rotua on käytetty myös voimankäyttötehtäviin alkuperämaassaan, joten lajit, joihin sisältyy suojeisuus, soveltuu myös rodulla harrastettavaksi yksilön ominaisuuksista riippuen esimerkiksi IGP ja mondioring. Rodulla käyttö- ja harrastuskoirana tulee olla riittävästi myös viettiominaisuuksia, itsevarmuutta sekä kuormitettavuutta harrastamiseen eri lajeissa. Kasvattajien tulisi selvittää vähintäänkin jalostukseen käyttämiensä koirien edellä mainitut ominaisuudet, jotta ne voidaan populaatiossa säilyttää. Rotu on kohtuullisen aktiivinen ja mikäli koirilla ei ole mielekästä tehtävää ja kuluttavaa harrastusta, keksii ne helposti tekemistä itse mikä voi olla hyvin tuhoisaa kodin irtaimistolle tai muulle koiran pitopaikalle kuin myös koiralle itselleen.

Kokeet

Käyttäytymiskoe (PAKK), koulutustunnus BH

Kaikki koirat tarvitsevat peruskoulutuksen ja niiden tulee suhtautua ympäristöön ja liikenteeseen välinpitämättömästi. Jokainen koiranomistaja voi mitata koiransa yhteiskuntakelpoisuuden osallistumalla käyttäytymiskokeeseen. Kokeeseen saavat osallistua kaikki koirat, myös rekisteröimättömät. Käyttäytymiskokeen tarkoituksena on selvittää koiran yhteiskuntakelpoisuus ja vain koulutustunnuksen (BH) saavuttaneet koirat saavat osallistua palvelus- ja pelastuskoirakokeisiin.

Kokeeseen tulee ottaa mukaan koiran rokotustodistus sekä koiran alkuperäinen rekisteritodistus.

Käyttäytymiskokeen tottelevaisuusosuus sisältää seuraavat liikkeet: seuraaminen sekä taluttimessa että vapaana, liikkeestä istuminen, liikkeestä maahan meno ja luokse tulo sekä paikallaolo. Hyväksyttävään suoritukseen vaaditaan vähintään 70 % maksimipistemäärästä.

Käyttäytymiskokeen toinen osuus suoritetaan joko kadulla, torilla, liikekeskuksessa tai muulla yleisellä paikalla, jossa tarkistetaan koiran suhtautuminen normaaliin liikenteeseen. Koiran tulee suhtautua välinpitämättömästi ja positiivisesti ohikulkeviin ihmisiin, koiriin, autoihin, polkupyöriin, lastenvaunuihin, rullaluistelijoihin ja muihin tavallisesti liikenteessä kohdattaviin tilanteisiin. Koetta ei arvostella pistein, vaan tuomari tarkkailee koira ja joko hyväksyy tai hylkää sen suorituksen.

PAKKR	2021	2020	2019	2018	2017	2016
PAKK1	1 tulosta	1 tulosta	3 tulosta	4 tulosta		1 tulosta
PAKK0	1 tulosta			3 tulosta	1 tulosta	
PAKK-						
Yhteensä	2 tulosta	1 tulosta	3 tulosta	7 tulosta	1 tulosta	1 tulosta

Rodussa on osallistuttu BH-kokeeseen vuosina 2016–2021 yhteensä 15 kertaa, joista 10 suoritusta on hyväksytty ja 5 suoritusta hylätty. 3 viidestä hylätystä koirasta on suorittanut BH-kokeen uudelleen hyväksytysti toisella yrityksellä. PK-oikeuksien anomukseen vaaditut viisi hyväksyttyä BH-koesuoritusta on suoritettu 2016–2018 koirilla Karelian Guard Tuima, Karelian Guard Tyyni, Karelian Guard Väkky, Monsher Virsal Zhimolost ja Severnaya Zastava Nord Vest.

Jälkikoe (PAJÄ), koulutustunnus JK1-3

Jälkikoe on koemuodoista suosituin. Palveluskoirakokeissa koira jäljestää ihmisen tekemää jälkeä. Jälki tehdään siten, että jäljentekijä, koiralle vieras henkilö, kävelee maastossa suunnitellun reitin ja jättää kävelyuralleen 6 jälkiesinettä, n. 10 cm pitkiä kuivia, radan tunnuksella merkittyjä oksanpätkiä.

Jälki pitenee luokittain, 1-luokassa jäljen pituus on 500, 2-luokassa 1000 ja 3-luokassa 1500 metriä. Myös jäljen vanhentumisaika pitenee siten, että jälki on tehty 1-luokassa noin tuntia ennen jäljen ajoa, 2-luokassa n. 1½ ja 3-luokassa 2 tuntia ennen jäljen ajoa. Koira etsii jäljen 30–40–50 metriä pitkältä suoralta linjalta, jonka yli jostain kohdasta jäljen tekijä on kävellyt. Kokeessa koiranohjaaja ei tiedä, mistä kohtaa jälki kulkee linjan poikki. Aikaa jäljen ajamiseen ja jälkiesineiden ilmaisemiseen on 1-luokassa 20, 2-luokassa 30 ja 3-luokassa 40 minuuttia.

Koiralla tulee olla n. 10 m pitkä jälkiliina (naru), joka on kiinnitetty joko kiinteään pantaan tai jälkivaljaisiin. Ohjaaja lähettää koiran etsimään jälkeä tuomarin osoittamasta kohdasta etsintälinjan päästä. Ohjaaja seuraa koira n. 10 metrin etäisyydellä. Tultuaan jäljen kohdalle koiran tulee lähteä seuraamaan sitä oikeaan suuntaan eli samaan suuntaan kuin jäljentekijä on kulkenut. Koiran tulee seurata jälkeä tarkasti siten, että se löytää kaikki kuusi jälkiesinettä, jotka sen tulee ilmaista tai viedä ohjaajalle.

Jälkikokeessa tuomari arvostelee vain koiran jäljen etsimisen ja jäljestämisen lähdön. Tämän jälkeen ohjaaja ja koira työskentelevät kahden kesken, kunnes tulevat jäljen päähän esineelle nro 6, johon jälki loppuu. Tämän jälkeen ohjaajan tulee luovuttaa esineet tuomarille tai kokeen toimihenkilölle, joka kirjaa tuodut esineet, ja näiden perusteella voidaan todeta, miten koira on jäljestämistehtävästä suoriutunut.

PAJÄ - AVO	2021	2020	2019	2018	2017	2016
PAJÄ-2 1						
PAJÄ-2 2						
PAJÄ-2 3						
PAJÄ-2 0						
PAJÄ-2 -	2 tulosta					
Yhteensä	2 tulosta	0 tulosta	0 tulosta	0 tulosta	0 tulosta	0 tulosta

	2021	2020	2019	2018	2017	2016
PAJÄ-1 1						
PAJÄ-1 2	1 tulosta	1 tulosta				
PAJÄ-1 3						
PAJÄ-1 0		1 tulosta	1 tulosta			
PAJÄ-1 -			1 tulosta			
Yhteensä	1 tulosta	2 tulosta	2 tulosta	0 tulosta	0 tulosta	0 tulosta
PAJÄ Yhteensä	1 tulosta	2 tulosta	2 tulosta	0 tulosta	0 tulosta	0 tulosta

Rodussa on suorittanut 2 koiraa alokasluokan jälkikokeen saaden koulutustunnuksen JK1 II-palkinnon pistemäärillä. Toinen koirista sai tuloksen ensimmäisellä yrityksellä ja toinen neljännellä yrityksellä. Toinen näistä koirista on osallistunut JK2-luokkaan kaksi kertaa vuonna 2021 jäden kuitenkin ilman tulosta.

Tottelevaisuuskoe

Tottelevaisuuskoulutuksen (toko) tavoitteena on opettaa koiralle asiallista ja hallittua käyttäytymistä sekä ohjaajalle koiran käsittelytaitoja. Tottelevaisuuskokeissa (eli toko-kokeissa) testataan koulutuksen tasoa eli koiran ja ohjaajan välistä yhteistyötä ja koiralle opettettujen liikkeiden hallintaa, saadaan tietoa koirien oppimiskyvystä sekä tarjotaan koirakolle harrastusmahdollisuus. Tottelevaisuutta voi harrastaa ilman kilpailullisia tavoitteita, sillä perustottelevaisuus kuuluu jokaiselle koiralle ja se luo myös pohjan muiden lajien harrastamiselle.

Koeluokkia on yhteensä neljä: alokasluokka, avoin luokka, voittajaluokka ja erikoisvoittajaluokka. Koira saa siirtyä korkeampaan luokkaan yhdellä 1-tuloksella. Kolmen 1-tuloksen jälkeen koira saa koulutustunnuksen TK1-TK4 ja siirtyy ylempään luokkaan. Kokeeseen saavat osallistua kaikki tunnistusmerkityt ja Suomen Kennelliiton määräysten mukaisesti rokotetut 10 kk täyttäneet koirat. Erikoisvoittajaluokkaan saavat osallistua 15 kk täyttäneet koirat.

ALO					
	2021	2020	2019	2018	2017
ALO1	1 tulosta		1 tulosta		
ALO2			1 tulosta		
ALO3					1 tulosta
AL00					
ALO-					
Yhteensä	1 tulosta	0 tulosta	2 tulosta	0 tulosta	1 tulosta

Tottelevaisuuskokeessa rodulla on alokasluokasta neljä suoritusta, jotka on tehty kahdella eri koiralla.

Molemmilla koirilla on tehty tottelevaisuuskokeen alokasluokassa ykköstulos, joka oikeuttaa luokan vaihtoon. Näistä koirista toinen sai ykköstuloksen kolmella yrityksellä ja toinen sai ykköstuloksen ensimmäisellä koekäynnillään.

Tuloksia odotamme tulevaisuudessa lisää useammastakin PK- lajista, sillä itäeuroopanpaimenkoiria on useilla eri lajien aktiivisilla harrastajilla.

Näyttelyt ja jalostustarkastukset

Rodulla ei ole Suomessa käytössä virallista jalostustarkastusta. Suomen Kennelliitolla on yleinen jalostustarkastus menettely, jota voidaan hyödyntää itäeuroopanpaimenkoirien jalostustarkastuksessa, ihanneprofiilien hyväksynnän jälkeen. Näyttelyarvosteluissa itäeuroopanpaimenkoirien käyttäytyminen on arvioitu rodunomaiseksi. Rodunomaisesta käytöksestä poikkeavat arvioinnit ovat harvinaisia.

Koiranäyttelyt

Koiranäyttelyt perimmäinen tarkoitus on palvella koirien jalostus- ja kasvatustyötä. Näyttelyihin voivat osallistua puhtasrotuiset, rekisteröidyt ja tunnistusmerkityt koirat. Näyttelyssä ulkomuototuomari arvostelee koiran ja antaa sille kirjallisen arvostelun sekä laatuarvostelun. Urokset ja nartut arvostellaan erikseen. Pennut, juniorit, nuoret ja aikuiset koirat sekä muotovaliot ja veteraanit arvostellaan omilla luokissaan.

Näyttelytulokset 2017–2021 (jalostustietojärjestelmä)

	ERI	EH	H	T	EVA	HYL	Yhteensä
Junioriluokka	69 tulosta	17 tulosta	2 tulosta	0 tulosta	1 tulosta	1 tulosta	90 tulosta
Nuorten luokka	42 tulosta	11 tulosta	2 tulosta	0 tulosta	0 tulosta	0 tulosta	55 tulosta
Avoin luokka	41 tulosta	21 tulosta	4 tulosta	0 tulosta	0 tulosta	1 tulosta	67 tulosta
Käyttöluokka	0 tulosta	0 tulosta	0 tulosta	0 tulosta	0 tulosta	0 tulosta	0 tulosta
Valioluokka	24 tulosta	5 tulosta	1 tulosta	0 tulosta	0 tulosta	0 tulosta	30 tulosta
Veteraaniluokka	0 tulosta	0 tulosta	0 tulosta	0 tulosta	0 tulosta	0 tulosta	0 tulosta
Yhteensä	176 tulosta	54 tulosta	9 tulosta	0 tulosta	1 tulosta	2 tulosta	242 tulosta

Rodun harrastajat käyvät aktiivisesti näyttelyissä ja taso rodussa on kohtuullisen korkea, koska vuosina 2017-2021 näyttelykäyntien 242 tuloksesta yksikään rodun edustaja ei ole saanut tyydyttävää laatuarvostelua ja kehäkäyttäytymistäkin voi päätellä kohtuullisen mallikkaaksi. Vain yksi koira on saanut arvosteluksi ei voi arvostella ja 2 hylättyä tulosta on tilastoitu aggressiivisen käytöksen vuoksi.

Kennelliiton jalostustarkastus

Kennelliiton kehittämä jalostustarkastus on tarkoitettu rotujärjestöille työkaluksi, jolla voidaan kerätä yksityiskohtaista ja vertailukelpoista tietoa koirien ominaisuuksista. Tarkastus sisältää ulkomuoto- ja käyttäytymisosioiden, jotka voidaan suorittaa samalla kertaa, erikseen tai vain toisen osa-alueen osalta.

Tarkastusten järjestämisestä vastaavat rotujärjestöt ja niiden alaiset yhdistykset.

Rodulla ei ole käytyjä jalostustarkastuksia.

4.2.4 Kotikäyttäytyminen ja lisääntyminen

Itäeuroopanpaimenkoirien tulokset Helsingin yliopiston käyttäytymis- ja persoonallisuustutkimuksessa

Kertyneet tulokset 3.2.2020.

Vastaukset on koostettu 37 koirasta (86 % 10 vuoden rekisteröintimääristä 3.2.2020 asti). Kyselyn tulosten laskemiseen on käytetty faktorianalyysiä. Kuvaajissa arvo 0 kuvaa kaikkien koirien keskiarvoa, jos rodun kuvaaja on positiivinen, sillä on keskivertoa enemmän tätä piirrettä, jos taas kuvaaja on negatiivinen, esiintyy ominaisuutta keskivertoa vähemmän rodussa. Huom. Koska kyselyyn on vastannut alle 50 koiraa, kannattaa tuloksiin suhtautua pienellä varauksella. Helsingin yliopiston tutkimustyöryhmän mukaan analyysia voidaan pitää luotettavana, kun vastauksia on yli 50 koiralta.

Yksinoloon liittyvät ongelmat

Rodulla esiintyy keskimääräistä vähemmän eroahdistusta ja yksinoloon liittyviä ongelmia, perustuen Helsingin yliopiston käyttäytymis- ja persoonallisuustutkimuksen tuloksiin. (Katso taulukko ”erilaiset pelkotilat”). Moni nuori koira voi kuitenkin turhautuessaan tuhota irtaimistoa ja haukkua yksinollessaan. Rodussa kuitenkin esiintyy yksittäisiä koiria, joilla on eroahdistuksen oirekuvaa.

Lisääntymiskäyttäytyminen

Suomessa asuvien koirien osalta on havaittu lisääntymiseen liittyviä ongelmia, synnytyksissä on tarvittu eläinlääkärin apua huomattavan usein. Nartut imettävät pentujaan useimmiten 6-8 viikon ikään asti. Nartuilla on vahva hoivavietti. Astumiset ovat pääsääntöisesti luonnollisia. Tuontispermaa käytettäessä koirat luonnollisesti keinosiemennetään. Nartut saavat ensimmäisen kiimansa yleensä noin 1-2 vuoden iässä ja juoksuväli on pääsääntöisesti 6-8 kuukautta.

Sosiaalinen käyttäytyminen ja persoonallisuus

Persoonallisuus on jaettu kahdeksaan piirteeseen: epävarmuus, energisyys, dominoivuus, tarkkaavaisuus/tottelevaisuus, ihmissosiaalisuus, koirasosiaalisuus, tasaisuus ja määrätietoisuus.

Piirteiden selitykset:

Epävarmuudessa lähelle maksimia sijoittuva koira on hermostunut, pelokas ja varuillaan. Lähelle minimiä sijoittuva koira on itsevarma, rohkea sekä utelias ja se palautuu nopeasti pelottavista tilanteista.

Energisyydessä lähelle maksimia sijoittuva koira on aktiivinen, helposti kiihtyvä, riehakas ja leikkisä. Lähelle minimiä sijoittuva koira on verkkainen ja rauhallinen.

Dominoivuudessa lähelle maksimia sijoittuva koira on toisia koiria kohtaan hallitseva, aggressiivinen ja reviiritietoinen. Lähelle minimiä sijoittuva koira on muita koiria kohtaan alistuva, sosiaalinen ja rauhoitteleva.

Tarkkaavaisuudessa/tottelevaisuudessa lähelle maksimia sijoittuva koira on keskittymiskykyinen, tottelevainen ja halukas oppimaan. Lähelle minimiä sijoittuvalla koiralla on vaikeuksia keskittyä.

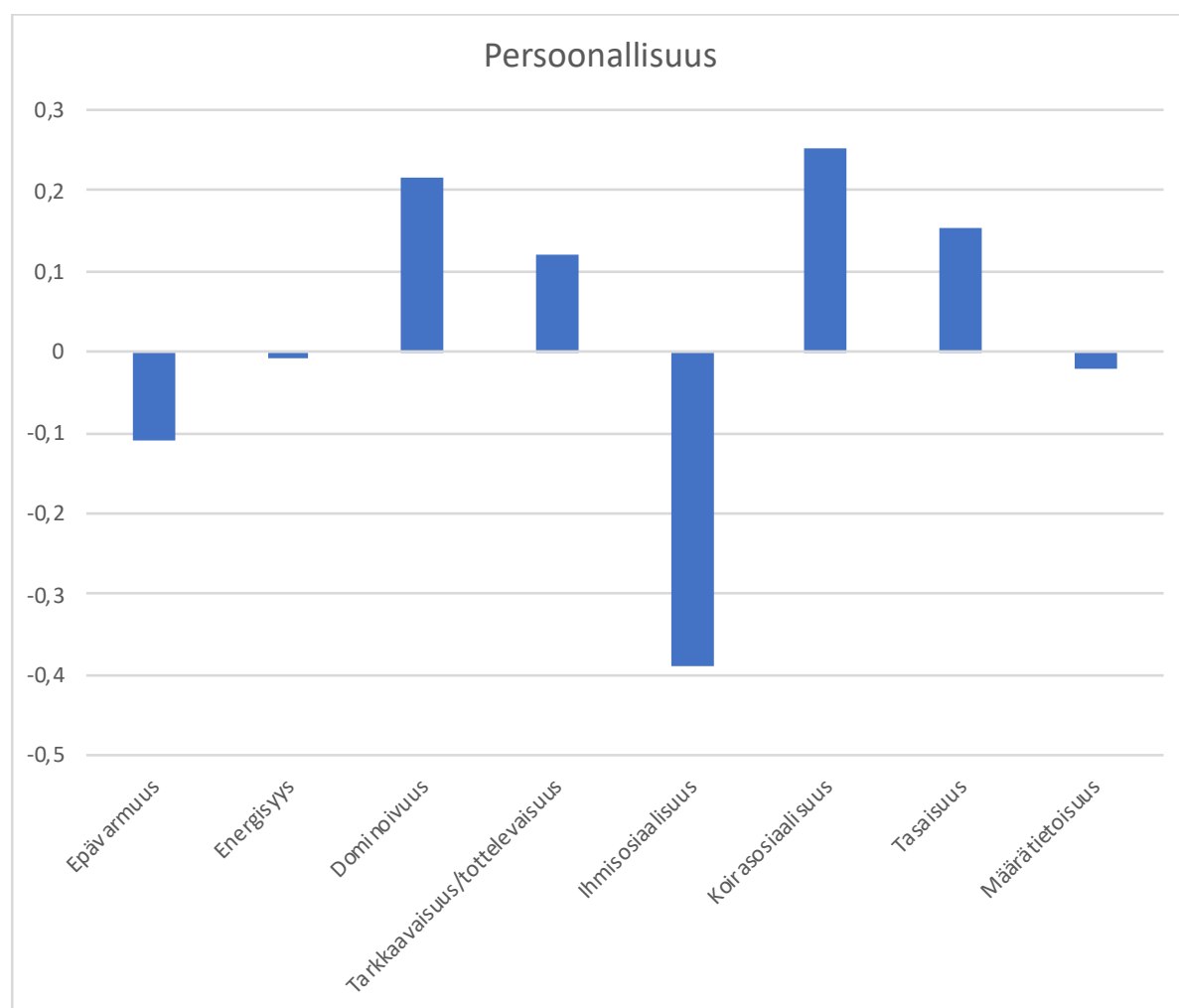
Ihmissosiaalisuudessa lähelle maksimia sijoittuva koira on hellyydenkipeä, ihmiskeskeinen, empaattinen ja sosiaalinen ihmisten kanssa. Lähelle minimiä sijoittuva koira on syrjäänvetäytyvä ja kosketusherkkä.

Koirasosiaalisuudessa lähelle maksimia sijoittuva koira on leikkisä, sosiaalinen ja hellyydenkipeä toisten koirien kanssa. Lähelle minimiä sijoittuva koira on ihmiskeskeinen ja välinpitämätön toisia koiria kohtaan.

Tasaisuudessa lähelle maksimia sijoittuva koira on kärsivällinen, rauhallinen ja ennustettava. Lähelle minimiä sijoittuva koira on impulsiivinen, rauhaton ja helposti kiihtyvä.

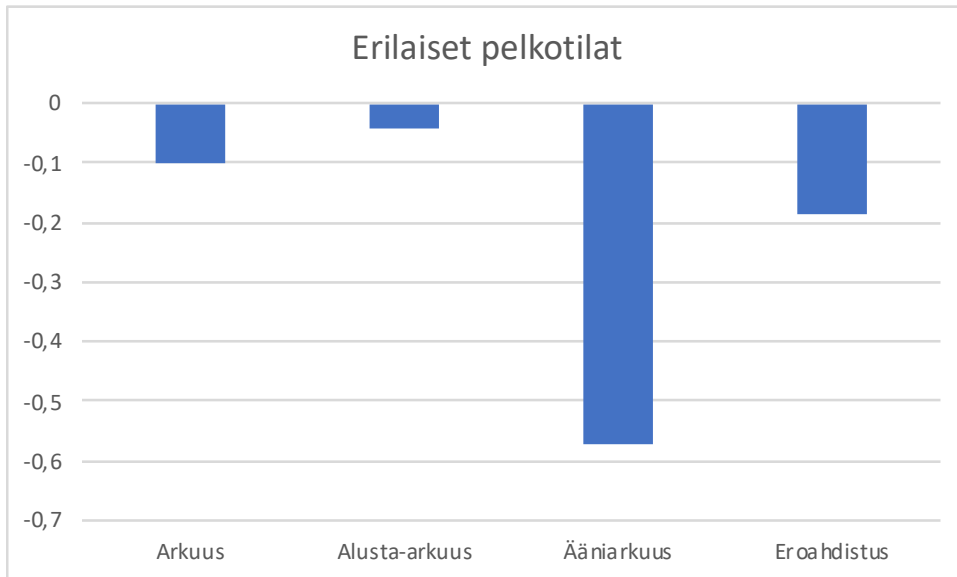
Määrätietoisuudessa lähelle maksimia sijoittuva koira on itsenäinen, sinnikäs ja päättäväinen.

Itäeuroopanpaimenkoirat ovat vähemmän ihmissosiaalisempia ja epävarmempia, enemmän dominoivampia, tarkkaavaisempia/tottelevaisempia, koirasosiaalisempia ja tasaisempia verrattuna muihin rotuihin. Energisyys ja määrätietoisuus on lähellä muiden rotujen keskiarvoa.



Pelot ja ääniherkkyys

Arkuudella tarkoitetaan pelokasta reagoitua vieraisiin ihmisiin, koiriin tai paikkoihin. Alusta-arkuudella tarkoitetaan, että koiralla on vaikeuksia kävellä erilaisilla alustoilla ja korkeissa paikoissa. Ääniarkuudella tarkoitetaan pelkoreagoitua ilotulituksiin, ukkoseen, laukauksiin ja muihin koviin ääniin. Eroahdistuksella tarkoitetaan pelko-/stressireaktioita, joita koira saa jäädessään yksin ilman ihmisseuraa. Itäeuroopanpaimenkoirilla kaikki pelkotilat ovat harvinaisempia, erityisesti ääniarkuus, verrattuna muihin rotuihin.



Ikään liittyvät käytöshäiriöt

Ei tiedossa olevia ikään liittyviä käytöshäiriöitä.

Rakenteelliset tai terveydelliset seikat, jotka voivat vaikuttaa koirien käyttäytymiseen

Rodulla ei esiinny rakenteellisia tai tyyppillisiä terveydellisiä ongelmia. Kipu on todistetusti yksi tekijä, joka voi merkittävästi vaikuttaa koiran käyttäytymiseen.

4.2.5 Yhteenveto rodun käyttäytymisen ja luonteen keskeisimmistä ongelmakohdista sekä niiden korjaamisesta

Keskeisimmät ongelmat

Voimakas arkuus, pelokkuus, ääniherkkyys, alusta-arkuus tai provosoimaton aggressiivisuus voivat johtua koiran perintötekijöistä, joten jalostuskoirilla ei saa olla näitä ominaisuuksia.

Itäeuroopanpaimenkoiraa harkitsevan on tärkeää miettiä koiraa hankkiessaan mitä ominaisuuksia koiralta toivoo ja mitä ominaisuuksia ei itsensä tai asuinympäristönsä vuoksi halua. Rodun haasteiden takia kasvattajan ammattitaito onkin tämän rodun kohdalla erittäin tärkeää. Varsinkin maaseudulla asuessaan itäeuroopanpaimenkoira tarvitsee sosiaalistamista muuallakin, kuin kotiympäristössä. Vaaditaan erinomaista ihmistuntemusta valittaessa pennuille sopivaa kotia ja oikeaa perhettä. On myös osattava kieltäytyä myymästä, jos vähääkään epäilee uuden kodin soveltuvuutta rodulle. Itsestään selvää on, että kasvattajan ja uusien omistajien välinen yhteydenpito tulisi jatkua koko koiran eliniän.

Ongelmien syyt ja vähentäminen

Useimmat ongelmat olisivat vältettävissä, jos pennunostajat sekä kasvattajat olisivat riittävän hyvin perehtyneitä rotuun ja sen ominaisuuksiin.

Itäeuroopanpaimenkoirien luonteisiin ja käyttäytymiseen liittyvää tutkittua tietoa saadaan luonnetestien, MH-kuvausten ja kennelliiton jalostustarkastuksen luonneosion avulla.

4.3. Terveys ja lisääntyminen

Yleisenä suosituksena voidaan sanoa, että koiran terveyttä tulisi tarkastella kokonaisuutena. Ei tule käyttää jalostukseen koiraa, jolla on useita vikoja, vaikka mikään yksittäinen vika ei olisikaan erityisen vaikea-asteinen. Ei myöskään tulisi yhdistää koiria, joilla on molemmilla lieväasteisia vikoja, vaikkakin

kyse olisi eri sairauksista. Kasvattajan tulisi myös tutustua jalostuskoiriensa sukulaisten ominaisuuksiin ennen jalostuspäätöksen tekemistä ja pyrkiä varmistumaan siitä, ettei tule yhdistäneeksi koiria, joiden suvussa on samoja vikoja tai sairauksia.

Monesti huono terveystulos on omistajalle yllätys. Edes keskivaikeat viat eivät aina oireile etenkään, kun koira on vielä nuori. Virallinen terveystutkimus on edellytys koiran jalostuskäytölle, mutta koiran terveydentilan selvittämisestä on hyötyä myös kotikoiran omistajalle, sillä oikeanlainen ja ajoissa aloitettu hoito auttaa pitämään koiran toimintakykyisenä.

Kennelliiton ylläpitämän PEVISA-ohjelman (Perinnöllisten vikojen ja sairauksien vastustamisohjelma) tavoitteena on ennaltaehkäistä tai vähentää rodussa esiintyvien perinnöllisten vikojen ja sairauksien leviämistä. Lisäksi PEVISA-ohjelman ja yhdistyksen tavoitteena on turvata rodun geneettinen monimuotoisuus, jotta saataisiin rajoitettua haitallisten geenien leviämistä ja tuettua rodun kestävä kehitystä.

4.3.1 PEVISA-ohjelmaan sisällytetyt sairaudet ja viat

Kaikilla jalostukseen käytettävillä koirilla tulee olla ennen astutusta annettu lonkkaniveldysplasia lausunto, jalostuskoiran raja-arvo C. C-tuloksen saa yhdistää vain A tai B tuloksen saaneeseen koiraan.

Kaikilla jalostukseen käytettävillä koirilla tulee olla ennen astutusta annettu kyynärniveldysplasia lausunto. Tuloksen 1 saa yhdistää 0 tai 1 tuloksen saaneeseen yksilöön. 2 tuloksen saaneen jalostuskäyttö vain 0 -tuloksen saaneeseen yksilöön.

Kaikilla jalostukseen käytettävillä koirilla tulee olla ennen astutusta annettu selkälausunto synnyntäisten vikojen osalta LTV ja VA.

PEVISA-ohjelman voimaantulovuosi sekä ohjelman muutokset

1.1.2023

PEVISA-ohjelmaan sisällytetyt sairaudet ja viat

Lonkkanivelen kasvuhäiriö eli ”lonkkavika”, (engl. hip dysplasia, HD) on koirien yleisin luuston ja nivelten kasvuhäiriö. Se voidaan määritellä perinnölliseksi lonkkanivelen löysyydeksi. Lonkat ovat syntymähetkellä makroskooppisesti normaalit, mutta muutokset alkavat jo pennun ensimmäisten elinviikkojen aikana. Lonkkanivelenkasvuhäiriö johtaa yleensä nivelrikkoon. Nivelrikon kehittymisen aikatauluun ja tyyppiin vaikuttavat rotukohtaiset ja yksilölliset erot. Lonkkanivelen kasvuhäiriön perimmäistä syytä ei tiedetä, mutta se periytyy tämänhetkisen tutkimustiedonperusteella kvantitatiivisesti eli siihen vaikuttaa useita eri geenejä. (Eli Anu Lappalainen/ Kennelliiton www-sivut)

Röntgenkuvassa näkyy, miten reisiluun pää asettuu lonkkamaljaan, eli miten reisiluun pää ja lonkkamalja sopivat toisiinsa. Lausunto annetaan vasemmasta ja oikeasta lonkkanivelestä erikseen, lisäksi mainitaan, jos lonkkanivelessä esiintyy nivelrikkoa. Asteikko ylettyy A:sta E:hen: A:n lonkka on ”terve, ei muutoksia”, B ”lähes normaali”, C ”lonkkanivelessä lieviä muutoksia tai löysyyttä”, D ”lonkkanivelessä keskivaikeita muutoksia” ja E ”lonkkanivelessä vaikeita muutoksia”. A- ja B-tulokset lasketaan terveiksi. Yleisesti A- ja B-lonkkaisten koirien ennustetaan elävän ilman, että lonkat tulisivat vaivaamaan aikuisella/vanhemmalla iällä, eikä lonkkiin synny helposti nivelrikkoa.

Suomessa käytetään FCI:n vahvistamaa kansainvälistä lonkkaniveldysplasian arvosteluasteikkoa:

A ei muutoksia	Reisiluun pää ja lonkkamaljakko ovat yhdenmukaiset. Lonkkamaljakon kraniolateraalin reuna piirtyy terävänä ja on lievästi pyörästynyt. Nivelrako on tiivis ja tasainen. Norbergin asteikko vetoasennossa noin 105° (suosituksena).
B lähes normaali / rajatapaus	Reisiluun pää ja lonkkamaljakko ovat vähän epäyhdenmukaiset ja Norbergin asteikko vetoasennossa lähellä 105°, tai reisiluun pään keskus on mediaalisesti lonkkamaljakon dorsaalireunaan nähden ja reisiluun pää ja lonkkamaljakko ovat yhdenmukaiset.
C lievä	Reisiluun pää ja lonkkamalja eivät ole yhdenmukaiset, Norbergin asteikko on noin 100° ja/tai lonkkamaljakon kraniolateraalin reuna on vähän mataloitunut. Epätasaisuutta tai korkeintaan lieviä nivelrikkomuutoksia lonkkamaljan kraniaali-, kaudaali- tai dorsaalireunassa tai reisiluun päässä tai kaulassa.
D kohtalainen (keskivaikea)	Selvää epätasaisuutta reisiluun päässä ja lonkkamaljakossa, subluksaatio. Norbergin asteikko on suurempi kuin 90° (vain suosituksena). Lonkkamaljakon kraniolateraalin reuna tasaantunut ja/tai nivelrikon merkkejä.
E vaikea	Selvästi dysplastinen lonkkanivel. Esim. luksaatio tai selvä subluksaatio, Nordbergin asteikko alle 90°, selvä lonkkamaljakon kraniaalireunan tasaantuminen, reisiluun pään epämuotoisuus (sienimäinen, tasaantunut) tai muut nivelrikkomuutokset.

Tätä asteikkoa noudatetaan koiran 6 vuoden ikään saakka. Tämän jälkeen arvostelussa on otettava huomioon koiran ikä ja erityisesti sekundaarinivelrikko. ELT Anu Lappalainen

Itäeuroopanpaimenkoirilla on todettu eriasteisia lonkkanivelen kasvuhäiriöitä. Lonkkaniveldysplasia on rodun yleisin ja eniten elämänlaatua heikentävä terveysongelma maailmanlaajuisesti.

Lonkkaniveltutkimustulokset 2017-2021 (jalostustietojärjestelmä)

Vuosi	A	B	C	D	E	Yhteensä
2017	1	4	1	2	0	8
2018	3	3	2	1	1	10
2019	1	0	4	2	1	8
2020	1	1	2	2	0	6
2021	2	2	2	7	3	16
Yhteensä	8	10	11	14	5	48

Tavoite: Tiedon lisääminen lonkkanivelen kasvuhäiriön yleisyydestä, sekä siitä milloin kasvuhäiriö aiheuttaa Itäeuroopanpaimenkoiralla oireita. Kannan säilyttäminen mahdollisimman terveenä. Jalostuskoirien ohella myös ns. kotikoirien tutkiminen antaa arvokasta tietoa rodun terveystilanteesta. Tavoitteena on houkuttaa mahdollisimman monet rodun harrastajat ja kotikoirien omistajat viemään koiransa terveystutkimuksiin.

PEVISA-sääntö: Pentujen vanhemmilla on oltava astutushetkellä lonkkatutkimustulos raja-arvo C. Koiran tulee olla tutkimushetkellä täyttänyt 18 kk sekä astutushetkellä 18kk. C tuloksen saa yhdistää vain A tai B-tuloksen saaneeseen yksilöön.

Kyynärnivelenkasvuhäiriö (engl. elbow dysplasia, ED) on yleisin isojen ja jättikokoisten koirien etujalan nivelkivun ja ontumisen aiheuttaja.

Kyynärnivelen kasvuhäiriön periytymisen mekanismit ovat epäselvät. Periytyminen on kvantitatiivista, eli siihen vaikuttaa useita eri geenejä. Yksi näistä geeneistä saattaa olla ns. Suuri vaikutteinen geeni. Kasvuhäiriön tyyppi vaihtelee eri roduilla, mikä viittaa siihen, että aiheuttajina ovat eri geenit. Kyynärnivelenkasvuhäiriö on yleisempää uroksilla todennäköisesti urosten suuremman painon ja mahdollisesti myös hormonaalisten tekijöiden takia. Nykykäsityksen mukaan perinnöllisillä tekijöillä on suurin osuus kyynärnivelen kasvuhäiriön synnyssä, mutta ympäristötekijöillä on osuutensa sen ilmenemisessä. Toisin sanoen optimaalisella ruokinnalla voidaan mahdollisesti estää kasvuhäiriön kehittyminen yksilöllä, jolla on siihen perinnöllinen taipumus.

(ELL Anu Lappalainen/Kennelliiton www-sivut)

Lausunto annetaan vasemmasta ja oikeasta kyynärnivelistä erikseen. Asteikko ylettyy nolasta kolmoseen: 0”terve, ei muutoksia”, 1”lieväasteinen muutos”, 2”kohtalainen muutos”, 3”voimakas muutos”. Eturaajojen nivelten kehityshäiriöt aiheuttavat helposti koiralle oireita, sillä koira kantaa painostaan noin kaksi kolmasosaa eturaajojensa päällä jo ykkösen kyynärpäät saattavat oireilla nivelrikkomuutoksien vuoksi.

Itäeuroopanpaimenkoirilla Suomessa on ollut vain vähän virallisesti tutkituissa koirissa kyynärnivelistä löydöksiä. Vuosina 2017-2021 on yhteensä 46 lausuntoa, joista 40 0 tulosta, neljä 1 tulosta ja kaksi 2 tulosta. Rodussa esiintyy myös varisliäkkeenpään luutumishäiriöitä (UAP) joita ei ole virallisiin tilastoihin päätyntä koirien alhaisen iän, suomeen rekisteröimättömyyden tai lopetuksen takia, ongelma on kuitenkin diagnosoitu luotettavasti.

Kyynärniveltutkimustulokset 2017-2021 (jalostustietojärjestelmä)

Vuosi	0	1	2	3	Yhteensä
2017	6	1	0	0	7
2018	9	1	0	0	10
2019	6	0	1	0	7
2020	5	1	0	0	6
2021	14	1	1	0	16
Yhteensä	40	4	2	0	46

Tavoite: Tiedon lisääminen kyynärnivelen kasvuhäiriöiden yleisyydestä, sekä siitä milloin kasvuhäiriö aiheuttaa Itäeuroopanpaimenkoiralla oireita. Kannan säilyttäminen mahdollisimman terveenä. Jalostuskoirien ohella myös ns. kotikoirien tutkiminen antaa arvokasta tietoa rodun terveystilanteesta.

PEVISA-sääntö: Pentujen vanhemmilla on oltava astutushetkellä kyynärtutkimustulos, raja-arvo 2. Koiran tulee olla tutkimushetkellä täyttänyt 18 kk. Tuloksen 1-saa yhdistää 0 tai 1 tuloksen saaneeseen yksilöön. 2 tuloksen saaneen jalostuskäyttö vain 0-tuloksen saaneeseen yksilöön.

Välimuotoinen lanneristinikama (LTV = lumbosacral transitional vertebra)

Välimuotoinen lanneristinikama (lumbosacral transitional vertebra, LTV) on yleinen synnynnäinen ja perinnöllinen nikamaepämuodostuma, jonka periytymismekanismeja ei tunneta. LTV:ta esiintyy useilla koiraroduilla, ainakin saksanpaimenkoirilla sen yhteydestä selkävaivoihin on tutkimustietoa. LTV altistaa lanne-ristiluuliitosalueen varhaiselle rappeutumiselle, minkä seurauksia voivat olla takaselän kivut ja pahimmassa tapauksessa takajalkojen halvausoireet. Hoitona käytetään lepoa ja kipulääkkeitä ja vakavimmissa tapauksissa leikkaushoitoa. Sairastuneet koirat pärjäävät kotikoirina usein melko hyvin, mutta ennuste paluusta harrastus- tai työkoiraksi on epävarma.

LTV1: LTV1 eli ”jakautunut ristiluun keskiharjanne” Tämä muutos ei nykytietämyksen valossa aiheuta koiralle oireita.

LTV2: on välimuotoisen lanneristinikaman symmetrinen muoto, jossa muutokset ovat vasemmalla ja oikealla puolella samanlaiset. Nikama voi muistuttaa enemmän lannenikamaa tai ristinikamaa. Ristiluun runko-osa on usein epänormaalisti luutunut ja röntgenkuvassa näkyy ristiluun 1. ja 2. nikamarungon välissä rako

LTV3: on välimuotoisen lanneristinikaman epäsymmetrinen muoto, jossa oikea ja vasen puoli ovat erilaiset: toinen puoli muistuttaa enemmän lannenikamaa ja toinen ristinikamaa. Ristiluun runko-osa on usein epänormaalisti luutunut ja röntgenkuvassa näkyy ristiluun 1. ja 2. nikamarungon välissä rako.

LTV4: on välimuotoisen lanneristinikaman rakenteellisesti vakavin muoto, jossa ristiluun 1. nikama (S1) on muodoltaan lannenikama (L8, lumbarisaatio), tai 7. lannenikama (L7) on muodoltaan ristinikama (L6, sakralisaatio)

LTV2–LTV4: Muutokset voivat altistaa lanne-ristiluualueen rappeutumissairauksille, jotka saattavat aiheuttaa oireilua (ns. cauda equina-oireyhtymä). Rotukohtaisia eroja esiintyy ja myös koiran työ/harrastuskäyttö voi vaikuttaa. Usein koirat ovat täysin oireettomia. LTV3 voi olla yhteydessä synnynnäiseen vinolantioon ja toispuoleiseen lonkkanivelen kasvuhäiriöön.

LTV:sta & lumbosakraalisten osista on hyvin vähän tietoa itäeuroopanpaimenkoirien osalta. Suomessa on vuosien 2018-2021 aikana kertynyt 33 LTV lausuntoa, joista 22 kpl LTV0, 6kpl LTV1, 3kpl LTV2, 1kpl LTV3 ja 1kpl LTV4.

LTV-muutosten yleisyydestä eri roduissa ei juurikaan ole vielä tietoa. Kennelliiton jalostustieteellinen toimikunta suosittelee jättämään oireilevat koirat pois jalostuksesta. Kaikkia oireettomia koiria voi käyttää, mutta LTV1–LTV4-tuloksen saaneet koirat suositellaan yhdistämään vain LTV0-koirien kanssa. Tällaisten yhdistelmien jälkeläisiä suositellaan kuvattavaksi, jotta LTV-muutosten periytymisestä ja merkityksestä saadaan lisää tietoa.

Tavoite: Tiedon lisääminen ja kerääminen LTV-muutoksien yleisyydestä sekä siitä milloin ja millaisia oireita selkämuutos mahdollisesti aiheuttaa Itäeuroopanpaimenkoirilla. Kannan säilyttäminen mahdollisimman terveenä. Jalostuskoirien ohella myös ns. kotikoirien tutkiminen antaa arvokasta tietoa rodun terveystilanteesta. Tavoitteena on houkutella mahdollisimman monet kotikoiran omistajat viemään koiransa terveystutkimuksiin.

PEVISA-sääntö: Pentujen vanhemmilla on oltava astutushetkellä LTV-lausunto. Koiran tulee olla tutkimushetkellä täyttänyt 18 kk.

Suositus: Kaikkia oireettomia koiria voi käyttää, mutta LTV1–LTV4-tuloksen saaneet koirat suositellaan yhdistämään vain LTV0-koirien kanssa.

4.3.2 Muut rodulla todetut merkittävät sairaudet ja viat

Tässä luvussa kerrotaan itäeuroopanpaimenkoirilla esiintyvistä PEVISA-ohjelman ulkopuolisista sairauksista ja vioista, joita rodulla on tavattu. Näitä sairauksia on rodulla tämänhetkisen tiedon mukaan tavattu yksittäisinä tapauksia tai on voimakas yhteys sukulaisiin. Kaikkien vikojen tai sairauksien tarkkaa periytyvyyttä ei vielä tunneta, mutta on tärkeää tunnistaa ja jakaa tietoa eri ongelmista, jotta niiden esiintymistä rodussa voidaan seurata.

DM eli degeneratiivinen myelopatia

Degeneratiivinen myelopatia on perinnöllinen etenevä selkäytimen rappeumasairaus. Se on alun perin löydetty saksanpaimenkoiralta. Tällä hetkellä sen esiintyminen on vahvistettu 24 rodulla ja oletettavasti siitä on raportoitu 9 muulta rodulta. Koska sairaudelle altistava geenimutaatio löytyy saksanpaimenkoiran geeniperimästä, löytyy se myös Itäeuroopanpaimenkoirien geeniperimästä. Alttiuden DM:lle aiheuttaa mutaatio SOD1-geenissä. Kyseessä on sama geeni, jonka mutaatiot aiheuttavat ALS-taudin ihmiselle. Koirilta tavattava hermorappeumasairaus on siis vastine ihmisen ALS-taudille. DM:n periytymismalli on autosomaalisesti resessiivinen.

Nykytiedon mukaan terveet ja kantajat eivät sairastu tautiin. Myöskään kaikki alttiit eivät sairastu tautiin, mutta heillä on olemassa siihen riski, jonka suuruutta ei tällä hetkellä tiedetä. Uusimpien tutkimusten mukaan mahdollisesti muut geneettiset tekijät vaikuttavat sairastumisikään sekä sairastumisprosenttiin. Eri roduilla on raportoitu suuria eroja taudin puhkeamisiässä sekä kuinka suuri osa alttiista koirista lopulta tautiin sairastuu. Tätä on jo hieman tutkittu mm. welsh corgi pembrokeilla, mutta lisää tutkimuksia useammilta roduilta yhä tarvitaan. Jos degeneratiivinen myelopatia koiralle puhkeaa, sen oireet alkavat yleensä 6–9 ikävuoden jälkeen. Tyypillisinä alkuoireina ovat takapään voimattomuus ja heikkous. Ilmaantuu takapään horjumista ja kompuointia. Oireiden etenemisnopeus vaihtelee, mutta taudinkuva on etenevä ja johtaa lopulta halvausoireisiin. Oireiden edelleen edetessä myös eturaajat voivat halvaantua ja virtsan ja ulosteenkarkailua esiintyy. Sairauteen ei ole parantavaa hoitoa, mutta siihen ei tyypillisesti liity kipuoireita. Aktiivinen liikunta on tarpeen, että hermotukseltaan heikot takaraajat pysyisivät mahdollisimman pitkään kunnossa.

Itäeuroopanpaimenkoiria on testattu useissa maissa DM-geenivirheen kartoittamiseksi ja estämään geeneiltään sairaiden yksilöiden syntyminen. Virheellisen geenin perineelle (joko vain toiselta tai molemmilta vanhemmilta) koiralle valitaan tervegeeninen kumppani, jolloin jälkeläiset voivat korkeintaan kantaa virhegeeniä eivätkä nykytietämyksen mukaan sairastu kyseiseen sairauteen. Tarkoituksena on, että DM-geenitestejä tehdään jalostuksen valintojen avuksi, ei karsimaan jalostuskoiria, vaikka testaaminen rajoittaakin yhdistelmien tekemistä. Rotu on pitkäikäinen ja voi elää jopa 16-vuotiaaksi, degeneratiivinen myelopatia alkaa oireilla noin 4-14 vuoden iässä, kun koira on vielä mahdollisesti hyväkuntoinen, ja pystyisi ilman tätä geneettisesti periytyvää sairautta elämään normaalia elämää monta vuotta. Geenitesti on työkalu, jonka avulla kasvattajat voivat pyrkiä välttämään geneettisesti sairaiden koirien syntymistä.

PERIITYMINEN	NORMAALI	KANTAJA	SAIRASTUMISRISKI
NORMAALI	100 % normaali	50 % kantaja 50 % normaali	100 % kantaja
KANTAJA	50 % kantaja 50 % normaali	25 % normaali 50 % kantaja 25 % sairastumisriski	50 % kantaja 50 % sairastumisriski
SAIRASTUMISRISKI	100 % kantaja	50 % kantaja 50 % sairastumisriski	100 % sairastumisriski

(Kuva: sivulta kerrynehna.net)

Suomen VEO ry:lle on luovutettu DM-geenitestitulokset 34 itäeuroopanpaimenkoirasta, joista 24 vapaita, 9 kantajaa ja 1 sairaudelle altis. (28.2.2022)

Tavoite: Tiedon lisääminen pennunostajille DM-geenitestistä. Tiedon ja tilanteen kartoittaminen DM-geenin yleisyydestä sekä tavoitteesta geenitestien avulla estää sairaudelle alttiiden yksilöiden syntyminen. Eläinten hyvinvointi ja kannan säilyttäminen mahdollisimman terveenä. Jalostuskoirien ohella myös ns. kotikoirien tutkiminen antaa arvokasta tietoa rodun terveystilanteesta. Yhdistyksen tavoitteena on saada myös mahdollisimman moni kotikoiran omistaja tekemään DM-geenitesti. Tähän tavoitteeseen yhdistys on pyrkinyt ostamalla jäsentensä koirien geenitestien tuloksia omaan käyttöönsä vuosien 2020-2022 ajan.

Osteokondroosi (OC) on kasvuhäiriö, jossa ruston alainen luutumisen epäonnistuu, ja tämä aiheuttaa kyseiseen kohtaan rustovaurion. Joskus epäonnistunut luutuminen johtaa luukystan muodostumiseen (koiralla harvinaisempaa) ja tulehdusreaktion nivelessä. Osteochondrosis dissecans (OCD) on tila, jossa irronnut rustopala havaitaan esimerkiksi röntgenkuvasta tai tähystyksessä. Osteokondroosi on koirilla yleisintä olkanivelessä, mutta se voi esiintyä melkein missä nivelessä tahansa, kuten kinner-, polvi- ja kyynärnivelessä, ja lisäksi selkänikamassa. Olkanivelen osteokondroosimuutos sijaitsee olkaluunpään takaosassa.

Koiralla voi olla osteokondroosimuutoksia yhdessä tai useammassa nivelessä, mutta kaikki muutokset eivät aiheuta koiralle oireita. Osteokondroosi voi esiintyä myös yhtä aikaa kyynär- ja lonkkanivelen kasvuhäiriön kanssa.

Osteokondroosi on monigeeninen perinnöllinen sairaus, jonka puhkeamiseen vaikuttaa geenien lisäksi monia tekijöitä (nopea kasvu, liiallinen ruokinta ja ylipaino, fyysinen trauma, verenkiertohäiriö ja hormonaaliset tekijät). Ruokinnalla ja pennun mahdollisella ylipainolla on merkitystä kliinisen sairauden kehittymisessä. Osteokondroosille on esitetty periytymisasteita välillä 0,25-0,40, joten systemaattisilla jalostusvalinnoilla voidaan vähentää sen esiintymistä rodussa. Koiraa, jolla on todettu osteokondroosi missä nivelessä tahansa, ei tule käyttää jalostukseen. On myös muistettava, että oireeton koira voi periä osteokondroosia aiheuttavia geenejä jälkeläisilleen, joten koko suku on otettava huomioon jalostusyhdistelmiä suunniteltaessa. (Lähde: Suomen kennelliitto www-sivut Vilma Reunanen, Pieneläinsairauksien erikoiseläinlääkäri)

Suomessa on diagnosoitu epävirallisesti rodulla OC- ja OCD-muutoksia eri nivelissä ja leikkaushoitoakin on käytetty. Ensimmäiset viralliset olkanivelen OCD-lausunnot rodulla on saatu vuonna 2021, kaikki 3 lausuntoa terveitä. Virallisia OCD-lausuntoja tarvitaan lisää, jotta voidaan tehdä johtopäätöksiä ongelman vakavuudesta ja laajuudesta rodussa.

Tavoite: Tiedon lisääminen ja kerääminen OCD-muutoksien yleisyydestä sekä siitä milloin ja millaisia oireita osteokondroosimuutokset mahdollisesti aiheuttaa Itäeuroopanpaimenkoiralla. Kannan säilyttäminen mahdollisimman terveenä. Jalostuskoirien ohella myös ns. kotikoirien tutkiminen antaa arvokasta tietoa rodun terveystilanteesta. Tavoitteena on houkuttaa mahdollisimman monet koiran omistajat tutkimaan koiransa myös OCD:n varalta.

Epilepsia

Epilepsia on toistuvia kohtauksia aiheuttava aivojen sähköisen toiminnan häiriö, joka on koiran yleisin neurologinen sairaus. Kohtauksien luonne vaihtelee ja koiralla voi olla tajunnan, motoriikan, sensorisen toiminnan, autonomisen hermoston ja/tai käyttäytymisen häiriöitä. Kohtauksen aikana koira voi olla tajuissaan tai tajuton. Kohtauksen jälkitilavaiheissa koirat ovat väsyneitä ja poissaolevia. Jälkivaihe kestää muutamista minuuteista aina kahteen päivään. Osa koirista vetäytyy omiin oloihinsa tai voi olla jopa aggressiivinen jälkivaiheen aikana. Kohtauksen jälkeen koira voi olla sekava ja väsynyt. Koiran on parasta antaa toipua kohtauksesta kaikessa rauhassa. Ensimmäinen epilepsia-kohtaus tulee useimmiten nuorena, 1-5 –vuotiaana, mutta perinnöllinen epilepsia voi alkaa missä iässä hyvänsä. Samantyyppisiä kohtauksia voivat aiheuttaa myös muut sairaudet kuin epilepsia.

Diagnoosina voi olla idiopaattinen epilepsia, kun aivojen kuvantamisen tai verikokeiden perusteella ei löydetä mitään muuta sairautta ja on syytä epäillä perinnöllistä alttiutta tai sekundaarista epilepsiaa.

Lääkitys vähentää kohtausten määrää, kestoa ja voimakkuutta, ja koira voi yleensä elää normaalia elämää. Ilman lääkitystä sairaus pahenee, sillä pitkät, hallitsemattomat kohtaukset vaurioittavat aivoja ja altistavat koiran uusien kohtausten synnylle. Tällöin myös koiran persoonallisuus voi muuttua.

Epilepsiaa esiintyy itäeuroopanpaimenkoirissa. Epilepsiaa sairastavaa koiraa ei tule käyttää jalostukseen ja on suositeltavaa välttää sellaisten riskilinjojen yhdistämistä, joiden tiedetään tuottaneen epileptikko jälkeläisiä, niin kauan kun rodulle ei ole olemassa geenitestiä, jonka avulla sairauden kantajuus voidaan todeta. Suomessa on tiedettävästi yksi itäeuroopanpaimenkoira, jolla on toimiva epilepsia lääkitys.

Sydänviat

Suomessa itäeuroopanpaimenkoirilla on vain yksi tiedossa oleva leikattu sydänvika PDA, maailmalla kuitenkin löytyy joitakin diagnosoituja sydänongelmia ja sairauksia rodussa. Rodussa on esiintynyt äkkikuolemia, jotka voidaan liittää sydänsairauksiin, mutta todennettuja avaustuloksia koirista ei ole saatavilla. Äkkikuolema tapauksissa yhdistys ostaa patologialausuntoja jäsentensä omistamien itäeuroopanpaimenkoirien ruumiinavauksista, tapauskohtaista harkintaa käyttäen, käyttöönsä.

Syövät

Syöpä on pahanlaatuisten kasvainten yleisnimitys. Syövälle on tunnusomaista, että se tunkeutuu kasvaessaan ympäröivään kudokseen, jolloin terve kudoksesta tuhoutuu ja korvautuu kasvain kudoksella. Syöpä voi esiintyä kyhmymäisenä kasvaimena, vereshaavana tai solumuutoksena. Syövän etäpesäkkeitä kutsutaan metastaaseiksi ja niitä syntyy varsinkin imusolmukkeisiin, keuhkoihin, maksaan, luihin ja aivoihin. Syöpämuotoja on kaikenlaisia, ja ne ilmenevät usein vanhoilla koirilla. Luusyöpä (osteosarkooma) ilmenee usein nuoremmalla iällä (5-7 -vuotiaana) ja on todettu esiintyvän yleisemmin uroksilla, mutta nartuillakin sitä tavataan.

Autoimmunisairaudet

Autoimmunisairaudet liittyvät yksilön puolustusmekanismeihin. Autoimmunisairaudet ovat sairauksia, joissa elimistö hyökkää itseään vastaan. Usein sairauden laukaisee ulkopuolinen tekijä kuten stressi, mutta genetiikalla on myös osansa sairastumisalttiuteen. Joillain roduilla esiintyy enemmän autoimmunisairauksia, joten geeniperimällä on merkitystä. Autoimmunisairaudet käsittävät laajan

skaalan eri sairauksia, pannuksesta, atopiasta, kilpirauhasen vajaatoiminnasta, perianaali fisteleistä jopa idiopaattisiin tasapainohäiriöihin. Autoimmuunisairauksia pidetään vakavana uhkana koiran jalostuksessa. Sisäsiittoisuuden kasvaessa myös riski autoimmuunisairauksiin nousee. Suomessa on yksittäisiä autoimmuunisairauksista kärsiviä itäeuroopanpaimenkoiria.

Hammaspuutokset ja purentaviat

Itäeuroopanpaimenkoirilla purentaan tulee olla rotumääritelmän mukaisesti leikkaava. Yläpurentaa voi esiintyä kasvavalla koiralla, mutta sen tulisi normalisoitua leukojen kasvettua loppuun. Rodulla esiintyy yksittäisiä hammaspuutoksia yleisimmin P1 puuttuu, mutta muitakin puutoksia tavataan. Yleisimmät hammasongelmat ovat tuplakruunu eli yhdestä juuresta jakautunut kruunu ja ylimääräiset hampaat kuten ylimääräinen etuhammas ja P1. Rodussa on tavattu myös heikkoja alaleukoja, missä pahimmillaan nuorena kulmahampaat painuvat kitalakeen, nämä viat pääsääntöisesti kuitenkin ovat korjautuneet iän myötä.

Kivesvika

Rodussa esiintyy harvakseltaan kivesvikaa. Rodussa esiintyy enemmän laskeutumattomia kiveksiä kuin niiden puuttumista kokonaan. Kivesvikainen koira ei ole jalostuskoira.

Pitkäkarvaisuus

Suomessa on yksi pitkäkarvainen Suomessa syntynyt pentu ja yksi pitkäkarvainen tuontikoira. Pitkäkarvaisuus periytyy autosomaalisena resessiivisenä ominaisuutena, jolloin vain molemmilta vanhemmiltaan pitkäkarvaisuusgeenin perineet koirat ovat ulkoasultaan pitkäkarvaisia. Pitkäkarvaisuuteen on olemassa geenitesti. Pitkäkarvaisuusgeeniä kantava yksilö tulee yhdistää vain FGF5-geenivapaaseen yksilöön. Pitkäkarvainen itäeuroopanpaimenkoira ei ole näyttely eikä jalostuskoira, koska pitkäkarvaisuus on määritelty rodussa hylkääväksi virheeksi.

Spondyloosi

Spondylosis deformans eli spondyloosi on selkärangan rappeumasairaus, jossa selkänikamien rajoille muodostuu luupiikkejä ja/tai -siltoja. Spondyloosia kehittyy usein normaalistikin ikääntymisen myötä, mutta boksereilla rappeumaa todetaan jo nuorilla koirilla. Spondyloosi on todettu perinnölliseksi sairaudeksi boksereilla (perinnöllisyys 0,42–0,62), joten sitä voidaan vastustaa jalostusvalinnoilla.

Silloittumat ovat yleisimpiä rintarangan loppuosassa ja lannerangan sekä ristiselän alueella, joten rinta- ja lannerangasta otetut sivukuvat ovat riittäviä kartoituskuvaamisessa. Spondyloosin suositeltava kuvausikä boksereilla on 2 vuotta, jolloin ikääntymismuutoksia ei vielä ole, mutta perinnölliset muutokset ovat ehtineet muodostua. Vanhalle koiralle sallitaan hieman enemmän muutoksia kuin saman lausunnon saavalle nuorelle koiralle, mutta eri-ikäisten koirien lausuntoja on vaikea verrata suoraan, koska ikääntymismuutosten osuutta on hankalaa arvioida. Kuitenkin kannattaa muistaa, että spondyloosi on etenevä sairaus, joten puhdas selkä tai vain lievät muutokset vanhemmalla koiralla on jalostuksellisesti erittäin merkittävä löydös.

Spondyloosia pidettiin pitkään koiralle merkityksettömänä oireettomana ikääntymismuutoksena. On kuitenkin havaittu, että selkärangan muodostuneet luupiikit ja silloittumat voivat aiheuttaa koiralle vaihtelevan asteisia oireita kuten jäykkyyttä, ontumista, epämääräisiä selkäkipuja ja hyppäämishaluttomuutta. Kehitymässä olevat luupiikit voivat murtua tai hangata toisiaan aiheuttaen tulehduskipua alueella – toisinaan paikalliset oireet helpottavat, kun luutumisen etenee täydeksi sillaksi. Ventraalinen eli nikamien alapuolelle muodostuva siltamuodostus jäykistää selkää rasittaen viereisiä nikamavälejä. Harvinaisempi lateraalinen eli nikamien sivuille muodostuva spondyloosi voi painaa hermojuuria ja aiheuttaa koiralle rajujakin oireita, kuten virtsan ja ulosteen pidätyskyvyttömyyttä tai halvausoireita. Tällaisen tilanteen diagnosointi vaatii useimmiten röntgenkuvauksen lisäksi tietokonetomografia (CT) tai magneetti (MRI) tutkimuksen. Spondyloosia sairastavien koirien oireilu

vaihtelee voimakkaasti yksilöittäin ja jopa vaikeaa spondyloosia sairastava koira voi olla täysin oireeton, joten kartoituskuvaaminen on jalostuksellisesti tärkeää.

Spondyloosin periytymismekanismeja ei tarkkaan tiedetä, joten voidaan noudattaa yleistä vastaavanlaisten sairauksien jalostuksesta annettua suositusta: käytettäessä spondyloosia sairastavaa koira pyritään etsimään sille partneri, joka on spondyloosi vapaa (SP0) tai jolla on vain lieviä muutoksia. Nuoren, keskivaikeaa (SP3) spondyloosia sairastavan koiran jalostuskäyttöä tulee harkita tarkkaan ja vaikeaa (SP4) spondyloosia sairastavat yksilöt tulisi sulkea pois jalostuksesta. Sukua tulee katsoa laajemminkin eli myös vanhempien ja pentuesisarusten lausunnot kannattaa huomioida koiran perimän ja ilmiön vaikutuksen arvioimiseksi.

On tärkeää muistaa, että selkänikamissa voi olla paljon muitakin sairauksia kuin spondyloosi, joten spondyloosi puhdas (SP0) selkä ei aina ole sama kuin terve selkä. Välimuotoiset nikamat erityisesti lannerangan lopun ja ristiselän välissä (L7–S) ovat melko yleisiä ja altistavat ristiselän kivuille tai toimintahäiriöille usein jopa enemmän kuin spondyloosi. (Lähde: ELT Anu Saikku-Bäckström)

SP0, puhdas	Ei muutoksia
SP1, lievä	Todetaan < 3 mm piikkejä korkeintaan 4 nikamavälissä tai > 3 mm piikkejä korkeintaan 3 nikamavälissä tai saareke korkeintaan 2 nikamavälissä.
SP2, selkeä	Todetaan silloittuma (täysi tai vajaa) korkeintaan 2 nikamavälissä ja/tai suuria saarekkeita korkeintaan 2 nikamavälissä.
SP3, keskivaikea	Todetaan silloittumia (täysiä tai vajaita) ja/tai suuria saarekkeita 3–7 nikamavälissä.
SP4, vaikea	Edellisiä vakavammalla muutokset

Lausunnossa otetaan huomioon kaikki rintanikamat (1–13) sekä lannenikamat (1–7) ja ristiluu.

Tätä asteikkoa noudatetaan koiran 5 ikävuoteen saakka. Tämän jälkeen arvostelussa otetaan huomioon koiran ikä siten, että 5–7-vuotiaalla koiralla jätetään huomioimatta yksi silloittuma ja 8-vuotiaalla tai vanhemmalla koiralla jätetään huomioimatta kaksi silloittumaa. Kuitenkin jos vanhallakin koiralla on silloittumaa, ei se voi saada SP0 lausuntoa.

Vuosi	0	1	2	3	4	Yhteensä
2016	1	0	0	0	0	1
2017	1	0	0	0	0	1
2018	6	0	1	0	0	7
2019	2	1	0	0	0	3
2020	3	0	0	0	0	3
2021	11	0	1	0	0	12
Yhteensä	24	1	2	0	0	27

Vuosi	0	1	2	3	4
2016	100%	0%	0%	0%	0%
2017	100%	0%	0%	0%	0%
2018	86%	0%	14%	0%	0%
2019	67%	33%	0%	0%	0%
2020	100%	0%	0%	0%	0%
2021	92%	0%	8%	0%	0%
Yhteensä	89%	4%	7%	0%	0%

Spondyloosi-muutosten yleisyydestä itäeuroopanpaimenkoirilla ei juurikaan ole vielä tietoa. Suomessa on vuosien 2016-2021 aikana kertynyt 27 SP-lausuntoa, joista 24 SP0, 1 SP1 ja 2 SP2 lausuntoa. Itäeuroopanpaimenkoirien selkiä suositellaan kuvattavaksi, jotta SP-muutosten yleisyydestä rodussa sekä niiden periytymisestä ja merkityksestä rodulle saadaan lisää tietoa.

4.3.3 Yleisimmät kuolinsyyt

Kuolinsyytilasto (jalostustietojärjestelmä 3.8.2022)

Kuolinsyy	Keskim. elinikä	Yhteensä
Iho- ja korvasairaudet	4 vuotta 0 kuukautta	1
Kasvainsairaudet, syöpä	6 vuotta 3 kuukautta	2
Kuollut ilman sairauden diagnosointia	4 vuotta 6 kuukautta	1
Lopetus ilman sairauden diagnosointia	10 vuotta 4 kuukautta	2
Lopetus käytös- tai käyttäytymishäiriöiden vuoksi	2 vuotta 3 kuukautta	3
Luusto- ja nivelsairaus	1 vuotta 4 kuukautta	3
Pennun synnynnäinen vika tai epämuodostuma	0 vuotta 6 kuukautta	1
Kuolinsyytä ei ole ilmoitettu	3 vuotta 6 kuukautta	1
Kaikki yhteensä	4 vuotta 0 kuukautta	14

Suomen kennelliiton tietokantaan ei systemaattisesti lisätä kuolinsyytä eivätkä omistajat merkitse tietokantaan koiraansa kuolleeksi. Taulukosta ei voida tehdä tarkkoja johtopäätöksiä yleisimmistä kuolinsyistä vielä tässä vaiheessa.

4.3.4 Lisääntyminen

Suomessa tietoa itäeuroopanpaimenkoirien lisääntymisongelmien laajuudesta ei toistaiseksi ole tullut esillä, rodussa kuitenkin tiedetään esiintyvän synnytyso ongelmia. Yhdistyksen kyselyyn lisääntymisongelmista 4/2022 ei rodun kasvattajilta saatu juurikaan vastauksia, joiden perusteella olisi voitu tilastoida ongelmien esiintyvyyttä luotettavasti. Lisääntymisongelmista pyritään keräämään tietoa rodun kasvattajilta kyselyiden avulla.

Rodun jalostuksessa tulee kiinnittää huomiota luonnolliseen lisääntymiseen. Uroksen tulee pystyä astumaan narttu luonnollisesti sekä olla halukas siihen. Mikäli narttu ei anna astua tai uros ei astu, ei narttua saa keinosiementää. Lisääntymis- ja synnytysongelmiin tulee suhtautua vakavasti, kuten myös nartun huonoon viettiin hoitaa pentunsa.

Keskimääräinen pentuekoko

Rodun keskimääräinen pentuekoko on kaikista suomessa vuosien 2012-2021 välillä syntyneistä pentueista laskettuna on 7,7 pentua. Yhteensä syntynyt 131 pentua ja 17 pentuetta vuosina 2012-2021.

Vuositilasto - rekisteröinnit

	2021	2020	2019	2018	2017	2016
Pennut (kotimaiset)	52	22	24	0	33	0
Pentueet	5	3	5	0	4	0
Pentuekoko	10,4	7,3	4,8	0	8,2	0

Astumisvaikeudet

Ei todettuja astumisvaikeuksia.

Tiinehtymisvaikeudet

Ei suuremmissa määrin tiinehtymisvaikeuksia, joitain narttuja on jäänyt tyhjäksi, tai luonut pennut ennen syntymää.

Synnytysongelmat

Suomessa synnytysongelmia on tiedossa. Polttoheikkoutta esiintyy, synnytyksissä on tarvittu eläinlääkärin apua ja keisarileikkauksia on tehty useita. Myös nisätulehduksia on ollut synnytyksen jälkeen, osa vakavia.

Osa avun tarpeesta voi olla kasvattajan hätiköintiä tai kokemattomuutta, mutta lisääntymisen seurannalle on selkeä tarve.

Pentujen hoitamiseen liittyvät ongelmat nartuilla

Itäeuroopanpaimenkoira on yleisesti hyvä kasvattamaan pentuja, emoilla on vahvat emonvietit ja emot hoitavat erinomaisesti pentujaan. Maidontuotanto on hyvää, pennut ovat elinvoimaisia, epämuodostumia ei juurikaan esiinny. Rodun tilanne on hyvä tältä osin.

Pentukuolleisuus

Pentukuolleisuutta esiintyy jonkin verran, liittyen pitkittyneisiin synnytyksiin tai leikkauksiin. Ei kuitenkaan huolestuttavan suurissa määrin.

Synnynnäiset viat ja epämuodostumat

Synnynnäisiä vikoja esiintyy lähinnä LTV ja VA muodossa, muita epämuodostumia tai vammoja ei ole tiedossa.

4.3.5 Sairauksille ja lisääntymisongelmille altistavat anatomiset piirteet

Ulkomuotoon liittyvät anatomiset piirteet, jotka altistavat rodun yksilöt sairauksille tai lisääntymis- ja hyvinvointiongelmille

Rodulla ei ole liioiteltuja piirteitä, jotka altistaisivat yksilöitä sairauksille tai lisääntymis- ja hyvinvointiongelmille.

4.3.6 Yhteenveto rodun keskeisimmistä ongelmista terveydessä ja lisääntymisessä

Keskeisimmät ongelmakohdat

Rotu on elinvoimainen ja yleisterve. Ongelmia on ilmennyt narttujen lisääntymisessä huomioitavan paljon. Luusto-ongelmat on nostettava esiin yhtenä suurimmista ongelmista rodussa. Muut terveysongelmat ovat lähinnä yksittäistapauksia rodussamme, esimerkiksi autoimmuunisairaudet, syövät, sydänsairaudet ja silmänsairaudet. Valitettavasti kaikesta ei ole luotettavaa tietoa ja lopetettujen koirien todellinen määrä on suurempi kuin koiraNettiin ilmoitettu määrä.

Kapeneva geenipohja lisää alttiuksia myös yllä mainittujen sairauksien kohdalla. Tämän vuoksi jalostusvalinnoissa suositellaankin otettavan huomioon sekä sukulaisuus että suvuissa esiintyvät sairaudet.

Monimuotoisuuden ylläpitämiseksi ja kehittämiseksi tulisi rodun jalostuksessa kiinnittää huomiota mahdollisimman monimuotoisten ja perimältään erilaisten yksilöiden jalostuskäyttöön. Rodun tehollinen populaatiokoko tulee pyrkiä säilyttämään mahdollisimman suurena ja käyttää jalostukseen mahdollisimman montaa eri, sekä erilaista yksilöä. Kasvattajien tulisi tehdä enemmän yhteistyötä ja hankkia geneettisesti monimuotoista materiaalia myös ulkomailta. Ulkomaisten koirien terveydestä ei aina ole helppoa saada luotettavaa tietoa sekä lausuntokäytännöissä on hajontaa eri maiden välillä, joka puoltaa terveystulosten seurantaa Suomessa. Esimerkiksi lonkkaniveldysplasia lausunnot eivät aina ole vertailukelpoisia Suomalaisten lausuntojen kanssa. Tämä tulisi ottaa huomioon tuontikoiria hankkiessa, jotta saisimme terveluustoisia koiria. Lonkkanivelen kasvuhäiriö on rodun yleisin ja eniten hyvinvointia heikentävä sairaus niin Suomessa kuin maailmanlaajuisesti. Luustokuvausten tärkeys korostuu sekä lonkka-, että LTV-muutoksissa. Rodussa selkäongelmista on hyvin vähän tietoa maailman laajuisesti.

Jotta perinnöllistä edistymistä voisi tapahtua, tulee jalostukseen käytettävien koirien olla keskivertoa parempia halutuissa ominaisuuksissa. Suomen Kennelliiton jalostusstrategian mukaisesti koiraa, jolla on sellainen sairaus, jonka vuoksi se joutuu syömään erikoisruokavaliota tai säännöllistä tai toistuvaa lääkitystä, ei tule käyttää jalostukseen. Jalostukseen käytettävillä yksilöillä ei myöskään tulisi olla sen omaa hyvinvointia, terveyttä tai liikunnallista kykyä alentavia sairauksia. (lähde: Suomen Kennelliitto Yleinen Jalostusstrategia). Jos jalostukseen käytetään yksilöä, joka on jonkin ominaisuuden suhteen rajatapaus, tämän jälkeläis seurantaan tulee kiinnittää erikoisesti huomiota. (lähde: Suomen Kennelliitto Yleinen Jalostusstrategia).

Ongelmien mahdollisia syitä

Yhdistys tulee kartoittamaan ongelmia, joista ei ole tallennettua dataa erilaisten kyselyiden avulla ja ostamalla käyttöoikeuksia omiin tilastoihinsa jäsenistönsä itäeuroopanpaimenkoirille tehdyistä geenitesteistä sekä muista terveystuloksista. Vuosina 2020-2022 yhdistys on ostanut käyttöönsä dm-geenitesti tuloksia sekä vuonna 2022 selkäkuvaus lausuntoja.

4.4. Ulkomuoto

Rotumääritelmä

(VOSTOCHNO-EVROPEISKAYA OVCHARKA)

Alkuperämaa: Venäjä

KÄYTTÖTARKOITUS: Palvelus-, virka- ja seurakoira.

FCI:N LUOKITUS: Ryhmä 1 lammas- ja karjakoirat (paitsi Sveitsin paimenkoirat). Alaryhmä 1 lammaskoirat. Käyttökoetulos vaaditaan.

LYHYT HISTORIAOSUUS: Rotua alettiin kehittää Neuvostoliitossa 1940- luvulla. Jalostustyön tavoitteena oli luoda koirarotu, joka soveltuisi armeijan, rajavartioston, poliisin ja muiden valtiollisten tahojen tarpeisiin erilaisissa olosuhteissa. Vuosina 1924–1936 Neuvostoliittoon tuotiin Saksasta erityyppisiä ja laadultaan erilaisia saksanpaimenkoiria. Näiden tuontien pohjalta ryhdyttiin kehittämään uutta paimenkoirarotua, joka täyttäisi eri viranomaistahojen erityisvaatimukset ja soveltuisi laajan maan vaihteleviin luonnon- ja ilmasto-olosuhteisiin. Tavoitteen saavuttamiseksi kantaan risteytettiin alkuperältään tuntemattomia paikallisia koiria, jotka edustivat haluttua fenotyyppiä. Jalostustyön tuloksena oli rotu, joka nimettiin itäeuroopanpaimenkoiraksi. Ensimmäinen rotumääritelmä luotiin ja hyväksyttiin Neuvostoliitossa vuonna 1955, ja Venäjän Kennelliitto RKF hyväksyi rotumääritelmän vuonna 2002. Ryhmä: 1 FCI:n numero: Ei FCI-rotu Hyväksytty: RKF 2002 Kennelliitto 18.10.2016

YLEISVAIKUTELMA: Voimakasrakenteinen, keskikokoa kookkaampi, pitkärunkoinen, voimakas ja lihaksikas koira, luustoltaan vahva mutta ei raskas. Sukupuolileima on selvä, urokset ovat kookkaampia ja rotevampia kuin nartut.

(Itäeuroopanpaimenkoira on kohtalaisen pitkä ja suorakaiteen mallinen. Koiran ulkonäön tulee antaa vaikutelma työkoirasta, jossa yhdistyvät suuri fyysinen voima, nopeus ja kestävyys. Rotu kehittyy hitaasti ja lopullinen kehitys tapahtuu yleensä vasta 3 vuoden iässä, arvioitaessa tämä tulee ottaa huomioon. Haluttu tyyppi on voimakas ja vahva, hyvin kehittyneellä lihaksistolla. Iho on elastinen eikä muodosta ruttuja. Luusto on vahva ja suhteessa koiran rakenteeseen, kuivuus ei ole virhe, jos luusto on vahva, lihakset hyvin kehittyneet ja kokonaisuus harmoninen. Löysyys, raskaus ja ylipaino ovat virheitä. Sukupuolileima on selvä, narttumaisuus uroksissa on hylkäävä virhe ja urosmaisuuks nartuissa virhe. Kevyet vinttikoiramaiset yksilöt eivät ole hyväksyttäviä.)

TÄRKEITÄ MITTASUHITEITA: Rungon pituus on 10–17 % säkäkorkeutta suurempi. Pään pituus on 40 % säkäkorkeudesta. Etäisyys maasta kyynärpäähän on n. 50 % säkäkorkeudesta.

(Säkäkorkeus mitataan sään korkeimmasta pisteestä suoraan maahan.

Rungon pituus mitataan olkaluun etuosan ulkonemasta istuinluun kärkeen. Pään pituus mitataan niskakyhmystä nenän kärkeen suorassa linjassa. Eturaajan pituus mitataan suorassa linjassa kyynärnivelestä maahan.)

KÄYTTÄYTYMINEN / LUONNE: Hyväluonteinen, itsevarma, tarkkaavainen ja helposti koulutettava. Luotettava seuralainen ja hyvä vahti.

(Käyttäytymisen ja luonteen tulee täyttää palveluskoiralle sopivat vaatimukset. Itäeuroopanpaimenkoira on aikuisena tasapainoinen, tarkkaavainen ja aktiivinen koira. Ulospäin koira näyttää kohtuullisen rauhalliselta, mutta tarkkaavaiselta. Itäeuroopanpaimenkoira on itsevarma. Hermostunut tai äänekäs käytös ilman syytä ei ole hyväksyttävää. Arkuus, aggressiivisuus ja tai apaattinen käytös on hylkäävä virhe.)

PÄÄ: Kiilamainen ja runkoon nähden sopusuhtainen, melko suuri mutta ei liian raskas, pituudeltaan n. 40 % säkäkorkeudesta. Kuono-osa on lähes yhtä pitkä kuin kallo-osa. Pään linjat yhdensuuntaiset.

(Pää on suhteessa runkoon, pitkä ja sopusoinnussa koiran ulkonäön kanssa. Pään kokonaispituus on suunnilleen yhtä suuri, kuin kaulan pituus.)



Kallo: Litteä, riittävän leveä korvien välistä ja kohtuullisen syvä. Otsa on lähes litteä ja otsauurre vain juuri havaittava tai olematon. Kulmakaaret ovat kohtuulliset ja niskakyhmy vähäinen.

(Kallo on hieman kuono-osaa pidempi, kallon ylälinja on lähes tasainen ja posket hieman erottuvat, otsa on leveä ja kallo ylhäältä katsottuna tylppä kiila. Niskakyhmy voi olla näkyvä pennuilla ja lähes olematon aikuisilla.)

Otsapenger: Keskipitkä, kohtalaisesti erottuva.

(Ei toivottavaa on liian korkea tai liian loiva otsapenger. Liian korkea tai ulkoneva otsapenger muuttaa rotutyypillistä ilmettä ja on vakava virhe. Pään rakennetta, jossa kallon ylälinja on lähes jatkoa kuonon ylälinjalle, on pidettävä vakavana virheenä.)

Kirsu: Suuri ja musta.

(Kuono on aina musta, ylhäältä katsottuna pyöreä ja sivusta katsottuna hieman ulkoneva ja täydentää pään kiilan.)

Kuono: Kiilamainen, kirsua kohti vähitellen kapeneva ja hieman tylppä. Kuononselkä on suora.

(Kuono-osa on hyvin täyttynyt, leveä ja puhdaslinjainen. Kuonon ylälinja on suora ja yhdensuuntainen kallon linjan kanssa. Kuonon takaosassa voi olla lievä kohouma, jota ei pidä sekoittaa erilinjaiseen tai kaarevaan kuononselkään, mitkä ovat virheitä. Kuono on n. puolet pään pituudesta tai hieman vähemmän.)

Huulet: Tiiviit ja mustat. Ikenet ovat tummapigmenttiset.

(Hyvin löysät huulet ovat vakava virhe.)

Leuat / hampaat: Leuat ovat vahvat ja hyvin kehittyneet. Hampaat suuret, valkoiset ja säännölliset, tiiviissä rivissä. Täydellinen hampaisto (42 hammasta). Leikkaava purenta.

(Ylimääräiset etuhampaat tai premolaarit sekä linjasta hieman ulkonevat alemmat keskietuhampaat eivät vaikuta arvosteluun, vaikka ne mainittaisiin. Merkittävästi ulkonevat keskietuhampaat (enemmän kuin hampaan paksuus) sekä muut poikkeamat hammasrivistöstä on virhe. Yhden ja/ tai useamman hampaan puuttuminen P1 tai M3 lukuun ottamatta on hylkäävä virhe. Hampaistoa arvioitaessa on otettava huomioon koiran ikä, vammat, jotka eivät vaikuta purentaan määrittämiseen eivät saisi vaikuttaa arviointiin.)

Posket: Hieman pyöristyvät, ei ulkonevat.

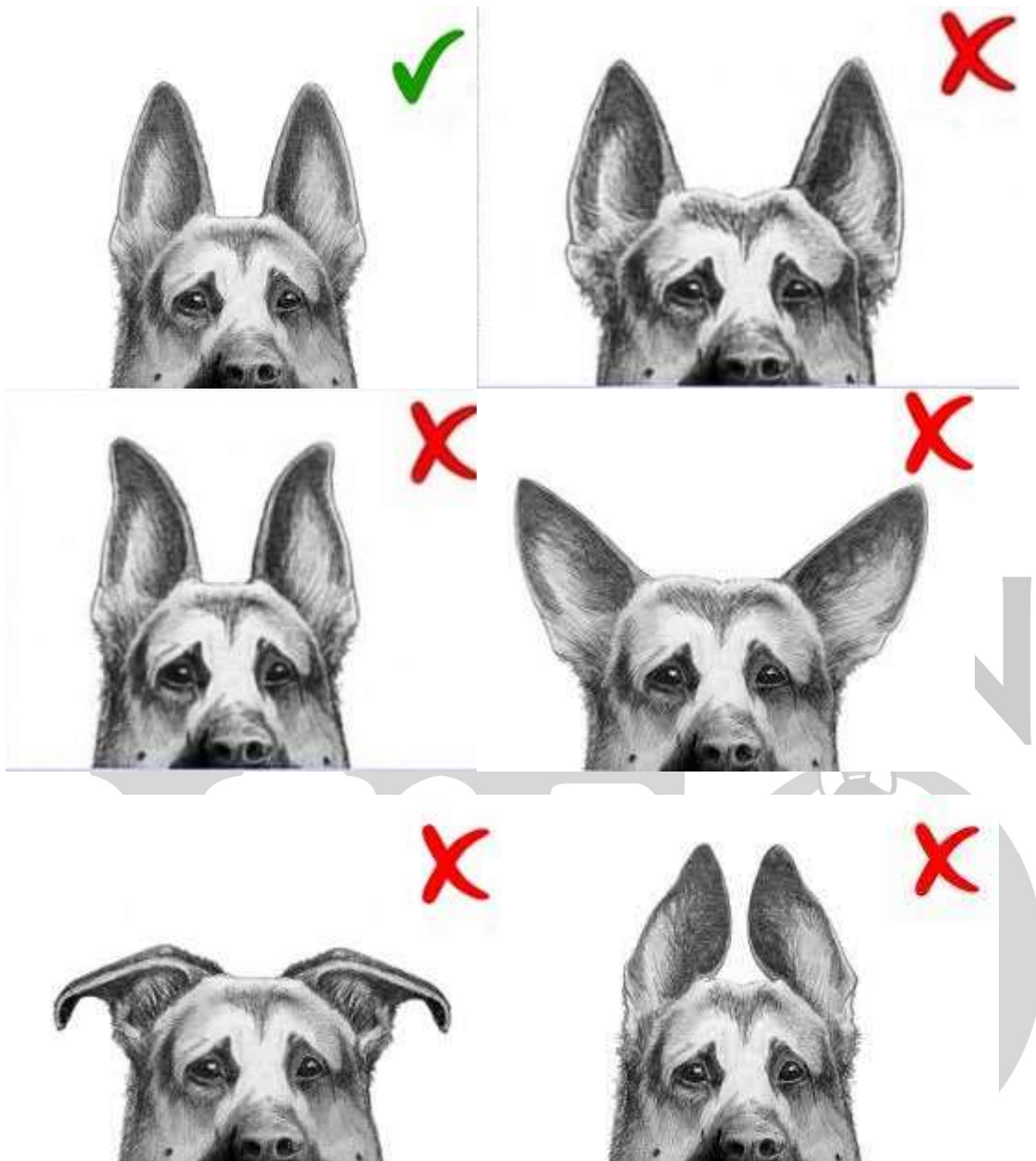
(Poskipäät ylhäältä katsottuna eivät ole ulkonevat ja muodostavat tasaisen kiilan yhdessä kuonon kanssa.)

Silmät: Keskikokoiset ja muodoltaan soikeat, melko etäällä toisistaan ja vinoasentoiset, väriltään mahdollisimman tummanruskeat. Silmäluomet mustat ja tiiviit.

(Silmät ovat kohtalaisen leveät ja väriltään tummanruskeasta tumman pähkinäruskeaan, vaaleat silmät ovat vakava virhe. Lähekkäin asettuneet silmät eivät ole rodulle ominaisia.)

Korvat: Keskikokoiset tai hieman keskikokoa suuremmat, tasakylkisen kolmion muotoiset, pystyt, korkealle ja melko leveälle asettuneet. Korvan kärki on hieman pyöristyvä. Koiran ollessa rentoutunut korvat voivat olla hieman sivulle suuntautuneet; tarkkaavaisen koiran korvat ovat tanakasti ja yhdensuuntaisesti pystyssä.

(Korvien tulee olla muodoltaan symmetriset ja hyvin asettuneet, korvien koon tulee olla suhteessa koiran kokoon. Liian pitkät, lyhyet tai liian matalalle asettuneet korvat ovat virheelliset. Vähäinen löysyys tai lähekkäin asettuneisuus tai liikkeessä huojuvat korvat on katsottava virheeksi. Puolipystyt, luppakorvat tai pään päälle laskeutuvat korvat ovat hylkääviä virheitä.)



KAULA: Lihaksikas ja vailla löysää kaulanahkaa, levenee hieman lapoja kohti. Kaulan pituus on suunnilleen sama kuin pään pituus. Kaula on asenoltaan noin 40–45° kulmassa vaakatasoon nähden.

(Kaula on keskipitkä ja poikkileikkaukseltaan soikea edestä katsottuna. Kaula liittyy sulavasti korostuneeseen säkään ja lapoihin. Kävellessä ja ravissa kaula laskeutuu hieman alemmas, kun seisossa.)

RUNKO: Vahva ja sopusuhtainen, pitkänomainen.

(Arvioinnissa tulee kiinnittää huomiota rungon vahvuuteen ja tasapainoisuuteen.)

Säkä: Pitkä ja selvästi erottuva; säkä on hieman ristiluuta korkeammalla.

(Säkä on lihaksikas ja erottuva.)

Selkä: Kiinteä, pitkä, leveä ja vaakasuora tai hieman lantiota kohti laskeva.

(Ylälinja on lähes vaakasuora, erottuva säkä ja loivasti hännäntyveen laskeva. Itäeuroopanpaimenkoira on kohtalaisen korkeaprofiilinen koira ja säkäkorkeus on n. 2-3cm korkeampi, kun ristiluukorkeus. Liikkuessa koiran ylälinja pysyy vakaana ja vaakasuorana.)

Lanne: Lyhyt, leveä, lihaksikas, hieman kaartuva. Lantio: Leveä ja kaareutunut, pitkä, lihaksikas ja hieman laskeva.

(Lanne on pituudeltaan n. puolet selän pituudesta. Nartuilla sallitaan hieman pidempi lanneosa. Lyhyt lanne takaa ylälinjan lujouden ja vahvuuden. Liian pitkä lanneosa on ei toivottu.)

Rintakehä: Poikkileikkaukseltaan soikea, pitkä, leveä ja syvä. Rintalasta ulottuu ainakin kyynärpäiden korkeudelle. Rintakehän syvyys on n. 48–50 % säkäkorkeudesta. Melko kaarevat kylkiluut.

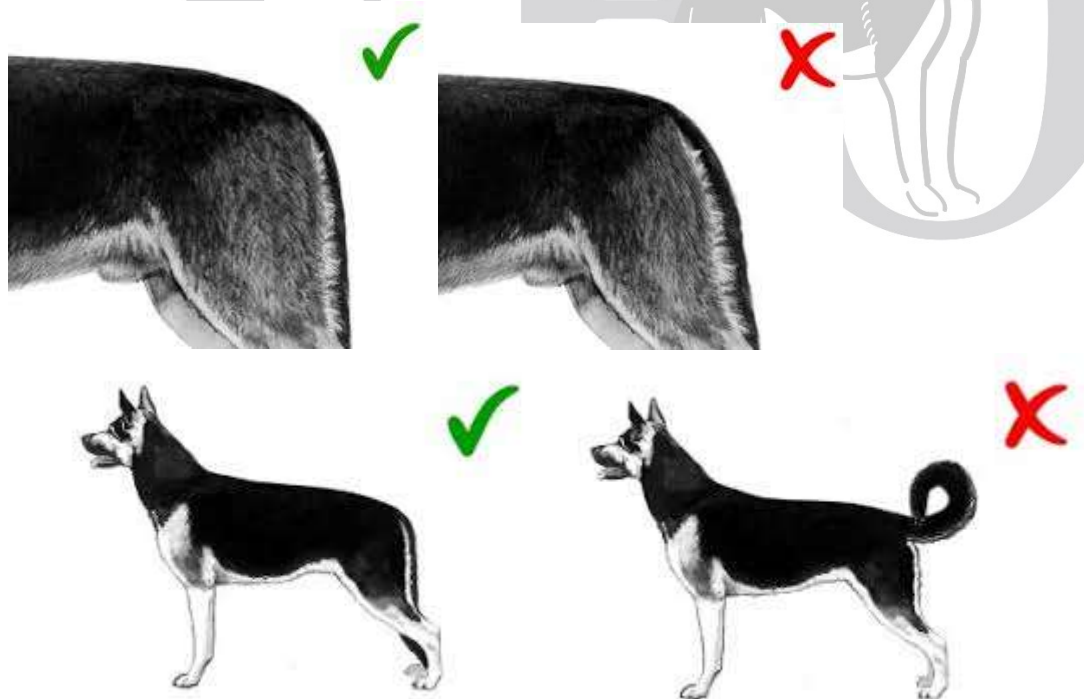
(Rintakehä on hyvin kehittynyt. Pitkät, pyöreät tai litteät kylkiluut.)

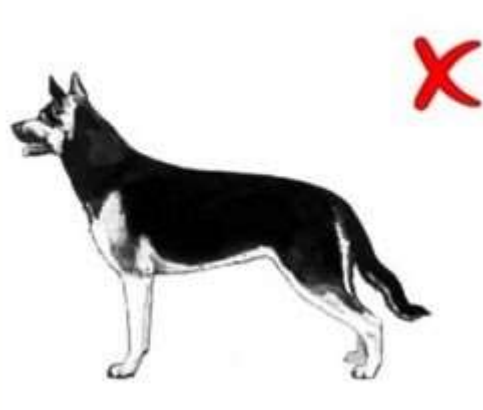
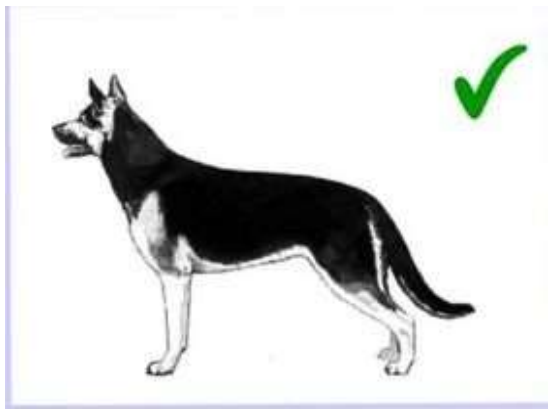
Alalinja: Kohtuullisesti kohoava.

(Alalinja on sulava ja nivusalue on lyhyt.)

HÄNTÄ: Lantion luonnollisena jatkeena, kauttaaltaan tiheäkarvainen, muodoltaan sapelimainen ja asennoltaan matala, ulottuu kintereeseen tai hieman sen alapuolelle. Koiran ollessa innostunut hännän tyvi voi kohota ensimmäiseltä kolmannekselta selkälinjan tasalle ja kaartua sitten kevyesti ylöspäin.

(Korkealle tai liian matalalle kiinnittynyt häntä on virhe. Häntä on muodoltaan sirppi. Kiertyvä tai kippurahäntä, lyhyt häntä ja häntämutka ovat hylkääviä virheitä. Tarpeettoman runsas karvoitus hännän alapuolella on virhe.)





RAAJAT:

ETURAAJAT: Suorat ja yhdensuuntaiset. Kynnärpään etäisyys maasta voi olla hieman yli 50 % säkäkorkeudesta.

(Eturaajat on hyvin lihaksikkaat. Lyhyet tai liian pitkät raajat ovat virhe.)

Lavat: Kohtuullisen pitkät, tiiviisti rungonmyötäiset ja viistot, 45° kulmassa vaakatasoon nähden.

(Lapojen oikea kaltevuus ja pituus ovat tärkeitä liikkeiden tehokkuuden kannalta.)

Olkavarret: Lihaksikkaat, kohtuullisen pitkät ja viistot, lapaluun ja olkavarren välinen kulma on n. 100°.

(Olkavarren tulee olla riittävän pitkä. Suorat ja lyhyet olkapäät ovat virhe, joka rajoittaa liikettä ja vaikuttaa myös rinnan ääriivoihin ja kaulan asentoon.)

Kynnärpäät: Suoraan taaksepäin, eivät sisä- eivätkä ulkokierteiset.

(Kynnärpäät ovat rungonmyötäiset, löysät, ulko- tai sisäkierteiset kynnärpäät eivät ole sallittu.)

Kynnärvarret: Yhdensuuntaiset ja joka suunnasta katsottuna suorat.

(Kaarevat tai lyhyet kynnärvarret ovat vakava virhe.)

Välikämmenet: Pitkät, vahvat ja joustavat, sivusta katsottuna hieman viistot.

(Välikämmenet ovat hieman viistot 70°, välikämmenen tulee joustaa hyvin, ei saa olla lyhyt, liian pitkä tai pystysuora.)

Etukäpälät: Muodoltaan soikeat ja hyvin tiiviit. Kaarevat varpaat. Päkiät ovat paksut ja tummat. Kynnet ovat vahvat ja tummapigmenttiset.

(Etukäpälät ovat pitkänomaiset, kynnet tulisi olla mustat, anturat kauttaaltaan pigmentoituneet. Löysät, pitkät tai hajavarpaat ovat virhe.)

TAKARAAJAT: Sivulta katsottuna kohtuullisen taakse asettuneet, takaa katsottuna yhdensuuntaiset ja melko leveäasentoiset.

(Taakse asettuneet. Takaraajojen tulee mahdollistaa koiralle tasaiset ja maatavoittava ravi voimakkaalla työntöllä. Lihasten tulee olla hyvin kehittyneet, pitkät ja vahvat. Linja lonkkaluunpästä kohtisuoraan maahan, kulkee säären keskimmaisessä kolmanneksessa.)

Reidet: Kohtuullisen pitkät, leveät ja lihaksikkaat.

(Reidet ovat keskipitkät hyvin kehittyneet, leveät ja viistosti asettuneet. Lantionalue on hyvin täyttynyt.)

Polvet: Hyvin kulmautuneet.

(Polvet ovat huomaamattomat, polvikulma on selvä ja linjakas, liitoskohta on kuiva ja leveä.)

Sääret: Kohtuullisen pitkät.

(Tarpeettoman pitkät tai lyhyet sääret ovat vakava virhe. Sääriosan tulee olla hyvin lihaksikas.)

Kintereet: Tiiviit, kuivat ja hyvin kulmautuneet.

(Kintereet ovat hyvin erottuvat ja kehittyneet. Kinnerkulma on n. 135°, Kinner on vahva ja joustava. Löysät tai epävakaat kintereet ovat vakava virhe.)

Väljalat: Tiiviit ja pystysuorat. Kannukset poistetaan. (Huom. Suomessa typistyskielto)

Takakäpälät: Kuten etukäpälät.

(Liian pitkät tai vinosti asettuneet väljalat ovat virhe.)

LIIKKEET: Vapaat, maatavoittavat, sulavat ja tasapainoiset, eturaaja astuu pitkälle eteen ja takaosan työntö on voimakas. Ravi ei ole liian matala. Ravissa koiran raajat liikkuvat yhdensuuntaisesti ja suoraan eteenpäin sekä edestä että takaa nähtynä. Nopeammassa ravissa askel lähestyy rungon keskilinjaa. Sekä etu- että takaraajojen nivelet toimivat tehokkaasti ja lanneosa on kiinteä ja joustava.

(Kävellessä ja ravissa selkä pysyy tasaisena ja joustavana. Säkä ja lantio nousevat ja laskevat samanaikaisesti liikkeiden mukana. Työntö on voimakas. Lyhyet, kauhovat tai melovat, hallitsemattomat, epävarmat etu- tai takaraajojen liikkeet ovat vakavia virheitä.)

KARVAPEITE:

Karva: Kaksinkertainen karvapeite. Peitinkarva on tiheää, melko karheaa ja suoraa, keskipitkää ja tiiviisti rungonmyötäistä. Aluskarva on tiheää ja pehmeää, tavallisesti väriltään peitinkarvaa vaaleampaa. Karva päässä, korvien sisäpinnalla, raajojen etupuolella, kypälissä ja varpaissa on lyhyttä; kaulassa karva on hieman pitempää ja paksumpaa. Reisien takaosassa karva on pitempää ja muodostaa kohtuulliset ”housut”.

(Itäeuroopanpaimenkoiralla tulee olla hyvä vahva pigmentti, karva on suojaava, joka ei vaadi paljon hoitoa. Aluskarva on tiheää ja aina peitinkarvaa lyhyempää. Laineikas karvapeite on virhe. Karvapeite, joka on pitkä, pehmeä korvien takana, jalkojen takana, vatsassa tai hännän alapuolella viittaa pitkäkarvaisuuteen mikä on hylkäävä virhe.)

Väri: Vaihtelevan sävyinen musta ja harmaa tai musta ja punertavan ruskea, missä mustan manttelin värin syvyys vaihtelee. Musta, jossa yksittäiset harmaat tai punertavat tan-merkit silmien yläpuolella, poskissa, eturinnassa, raajoissa tai vain varpaissa, sekä peräaukon ympärillä. Yksivärinen musta; mustalla koiralla sallitaan pieni valkoinen merkki eturinnassa, mutta se ei ole toivottava. Harmaasoopele, punertavasoopele, jossa tumman maskin voimakkuus voi vaihdella. Kirkkaan punaiset tan-merkit ovat sallittuja mutta eivät toivottuja.

(Kaikissa väreissä silmien ja huulten ääriviivat tulee olla leveät ja mustat, tumma maski on sallittu, joka ei kuitenkaan saisi yltää silmien yli satulaväriyksessä. Musta ja tan värissä pää on musta tai vain pienillä merkeillä. Karvapeitteen vaaleat alueet voivat vaihdella tumman kellanruskeasta erittäin vaaleaan harmaaseen tai vaaleaan oljen väriseen. Vaalea harmaa voi näyttää lähes valkealta. Kirkkaan punainen väri vaaleilla alueilla ei ole toivottavaa. Riistanväri voi olla pohjaltaan harmaa tai punainen, harmaan voimakkuus voi olla erittäin vaalea tai ulospäin lähes musta, kuitenkin vaalea aluskarva on sallittu. Riistanväri harmaa tai punainen ei ole rotutyyppisiä. Pienet valkoiset merkit ovat hyväksyttäviä, mutta ei toivottavia. Turkin pigmentin heikkeneminen ruskeaksi tai siniseksi sekä kaikki muut värit, joita rotumääritelmä ei mainitse ovat hylkääviä virheitä.)

KOKO JA PAINO

Säkäkorkeus: Urokset 67–72 cm Nartut 62–67 cm.

(Pieni poikkeama enintään 2cm, jos koirassa säilyy tasapainoinen rakenne ei tulisi alentaa arvostelua. keskipaino uroksilla 45-57kg, nartuilla 36-47kg. Paino voi vaihdella koiran vahvuuden ja kuntoluokituksen mukaan. Urosten korkeus alle 65 tai yli 74cm sekä nartuilla korkeus alle 60cm tai yli 70cm on hylkäävä virhe.)

VIRHEET: Kaikki poikkeamat edellä mainituista kohdista luetaan virheiksi suhteutettuna virheen vakavuuteen ja sen vaikutukseen koiran terveyteen ja hyvinvointiin sekä kykyyn toimia perinteisessä käyttötarkoituksessa.

(Erinomainen voidaan antaa koiralle, joka esitetään erinomaisessa kunnossa, heikko kunto, laihuus, tai lihakettomuus on vakava virhe.)

VAKAVAT VIRHEET:

- Epäselvä sukupuolileima
- Kevyt, raskas tai löysä rakenne; heikko lihaksisto
- Neliömäinen tai liioitellun pitkärunkoinen rakenne

- Enemmän kuin 2 cm alle sallitun säkäkorkeuden
- Itseluottamuksen puute
- Epätyypillinen ilme
- Pyöreät tai ulkonevat silmät; hyvin vaaleat silmät
- Kahden P1-hampaan puuttuminen
- Veltot, pehmeät korvat; liian alas kiinnittyneet korvat
- Käyrä, sirppimäinen tai kierteinen häntä
- Heikot nivelet, taipuneet raajat, epätasapainoinen liikunta, peitsaus
- Raajojen selvä erisuuntaisuus edestä tai sivusta nähtynä; liian niukat kulmaukset; ylikulmautuneisuus
- Osittainen pigmentin puutos kirsussa

HYLKÄÄVÄT VIRHEET:

- Vihaisuus tai liiallinen arkuus
- Selvästi epänormaali rakenne tai käyttäytyminen.
- Puutteellinen rotutyppi
- Hammaspuutokset, paitsi kahden P1-hampaan puuttuminen
- Muu kuin leikkaava purenta; vino purenta
- Sisä- tai ulkokierteiset silmäluomet (entropium/ektropium)
- Riippuvat korvat
- Epätyypillinen väritys
 - Täydellinen pigmentin puutos kirsussa
- Poikkeamat silmien pigmentissä; herasilmä; sinisilmäisyys
- Albinismi
- Lyhyt tai töpö häntä
- Kivespuutokset
- Kerivät liikkeet, ristiin astunta tai länkisäärisyys
- Kihara karva; liian pitkä tai lyhyt peitinkarva; aluskarvan puuttuminen

HUOM. Uroksilla tulee olla kaksi normaalisti kehittynyttä kivistä täysin laskeutuneina kivespusseihin.

Jalostukseen tulee käyttää vain toiminnallisesti ja kliinisesti terveitä, rakenteeltaan rodunomaisia koiria.

Rodun koirien näyttelykäynnit

2017-2021

	ERI	EH	H	T	EVA	HYL	Yhteensä
Junioriluokka	69 tulosta	17 tulosta	2 tulosta	0 tulosta	1 tulosta	1 tulosta	90 tulosta
Nuorten luokka	42 tulosta	11 tulosta	2 tulosta	0 tulosta	0 tulosta	0 tulosta	55 tulosta
Avoin luokka	41 tulosta	21 tulosta	4 tulosta	0 tulosta	0 tulosta	1 tulosta	67 tulosta
Käyttöluokka	0 tulosta	0 tulosta	0 tulosta	0 tulosta	0 tulosta	0 tulosta	0 tulosta
Valioluokka	24 tulosta	5 tulosta	1 tulosta	0 tulosta	0 tulosta	0 tulosta	30 tulosta
Veteraaniluokka	0 tulosta	0 tulosta	0 tulosta	0 tulosta	0 tulosta	0 tulosta	0 tulosta
Yhteensä	176 tulosta	54 tulosta	9 tulosta	0 tulosta	1 tulosta	2 tulosta	242 tulosta

Rodun harrastajat käyvät aktiivisesti näyttelyissä ja taso rodussa on kohtuullisen korkea, koska vuosina 2017-2021 näyttelykäyntien 242 tuloksesta yksikään rodun edustaja ei ole saanut tyydyttävää laatuarvostelua ja kehäkäyttämistäkin voi päätellä kohtuullisen mallikkaaksi. Vain yksi koira on saanut tuomioksi ei voi arvostella ja 2 hylättyä tulosta on tilastoitu aggressiivisen käytöksen vuoksi.

Rodun koirien jalostustarkastukset

Rodulla ei ole Suomessa käytössä virallista jalostustarkastusta. Suomen Kennelliitolla on yleinen jalostustarkastus menettely, jota voidaan hyödyntää itäeuroopanpaimenkoirien jalostustarkastuksena, kun saadaan tehtyä rodulle ihanneprofiiliin.

Rodun kotimaassa on jonkinlainen jalostustarkastus olemassa, mutta tietoja ja tuloksia on haastavaa löytää, eikä tarkastus ole tiettävästi laajasti käytössä rodun kotimaassa.

Ulkomuoto ja rodun käyttötarkoitus

Ulkomuotoarvostelussa tulee kiinnittää huomiota kokonaisuuteen, mittasuhteisiin ja oikeisiin yksityiskohtiin, rotu on ulkomuodoltaan liioittelematon ja voimakas luustoinen olematta liian raskas.

Rotu on luokiteltu rotumääritelmässä Palvelus-, virka ja seurakoiraksi. FCI:N LUOKITUS: Ryhmä 1 lammas- ja karjakoirat (paitsi Sveitsin-paimenkoirat) Alaryhmä 1 lammaskoirat Käyttökoetulos vaaditaan.

Rotumääritelmän mukaan itäeuroopanpaimenkoiran tulee soveltua palvelus-, virka-, ja seurakoiraksi. Kaikki soveltuvuutta heikentävät ominaisuudet katsotaan virheiksi. Itäeuroopanpaimenkoiran nykyisessä rakenteessa ei ole käyttötarkoitusta haittaavia tai liioiteltuja ominaisuuksia.

Keskeisimmät ongelmakohdat

Itäeuroopanpaimenkoira rodussa ei ole liioiteltuja epäterveitä piirteitä eikä suoranaisia ongelmakohtia rakenteessa. Yllä rotumääritelmään kirjattu punaisella huomioitavat mahdolliset ongelmakohdat ulkomuodossa.

5. YHTEENVETO AIEMMAN JALOSTUKSEN TAVOITEOHJELMAN TOTEUTUMISESTA

Rodun edellisen jalostuksen tavoiteohjelman voimassaolokausi
Rodulla ei ole aiempaa Jalostuksen tavoiteohjelmaa.

Rodun ensimmäisen tavoiteohjelman voimassaolokausi
2023-2027

6. JALOSTUKSEN TAVOITTEET JA TOTEUTUS

6.1 Jalostuksen tavoitteet

Jalostuspohja

- Geenipooli pyritään pitämään mahdollisimman laajana.
- Tuontikoirien kohdalla kannustetaan tuomaan geneettisesti monimuotoisia yksilöitä.
- Jalostukseen käytetään vain yhdistelmiä, joista vähintään toinen vanhemmista on vapaa degeneratiivisesta myelopatiasta.
- Jalostuksessa tulee kiinnittää huomiota terveyteen ja luonteeseen.
- Vain terveystutkittuja yksilöitä tulee käyttää jalostukseen (lonkat/kyynärät/LTV/VA/DM)
- Sairaita yksilöitä ei tule käyttää jalostukseen, eikä kahta koiran terveyden kannalta haitallisen sairauden kantajaa tule yhdistää.
- Nykyisen koirakannan terveiden ja rodunomaisten yksilöiden monipuolinen ja suunnitelmallinen jalostuskäyttö jatkossa.
- Tavoitteena saada lisää informaatiota rodun terveydentilasta tekemällä virallisia tutkimuksia ja sillä tavalla edistää rodun tulevaisuutta ja terveyttä käyttämällä vain terveitä luonteeltaan ja ulkonäöltään keskivertoa parempia yksilöitä.

Käyttäytyminen ja luonne

Koska kyseessä on fyysisesti vahva ja kooltaan suuri rotu, jonka on myös muilta ominaisuuksiltaan kyettävä vaativiin tehtäviin, kasvattajien tulee kiinnittää huomiota jalostukseen käytettävien koirien käyttäytymiseen ja luonteisiin. Jalostukseen ei saa käyttää arkoja eikä ihmistä kohtaan vihaisia yksilöitä. Jalostuskoirissa tulisi olla niitä ominaisuuksia, jotka edesauttavat koirien kykyä vastata rotumääritelmän asettamiin määreisiin rodusta.

Itäeuroopanpaimenkoiran kuuluu olla vilkas, aktiivinen, oppivainen ja omata kyky puolustautua. Koiran tulee olla peloton, rohkea ja epäluuloinen sekä erittäin uskollinen isännälleen. Itäeuroopanpaimenkoira on jalostettu olemaan sitkeä ja kestävä. Näistä ominaisuuksista tulee huolehtia rodun alkuperää arvostaen ja muistaen, että koirien tulisi vielä tänäkin päivänä kyetä toimimaan myös virka- ja vakavasti otettavina palveluskoirina.

Tavoitteena on käyttää terveystutkittuja, hermorakenteeltaan vahvoja ja luonteeltaan sopivia koiria rodun jalostukseen. Millään muotoa käytökseltään arka tai aggressiivinen koira ei ole jalostuskoira. Luonteita seurataan luonnetesteissä, MH- luonnekuvauksissa, kokeissa, kilpailuissa, näyttelyissä, näyttelytuloksista, harrastustuloksista sekä esim. yhdistyksen tapahtumissa sekä yhdistyksen terveys ja luonnekyselyissä.

Käyttöominaisuudet

Rodun alkuperäisiä käyttöominaisuuksia tulee vaalia. Rodun alkuperäistä käyttötarkoitusta virka, palvelus ja seurakoirana kuuluu kunnioittaa, jalostuksellisesti. Jalostuksessa tulisi säilyttää rodun rohkeus, aktiivisuus, älykkyys ja vartiointitaitavuus positiivisena ominaisuutena.

Terveys ja lisääntyminen

Tavoitteena on rodun terveystilanteen säilyttäminen hyvänä ja huolehtia, että perinnölliset sairaudet saadaan kartoitettua ja lisätä tilastointeja, joiden perusteella olisi mahdollista ehkäistä terveysongelmien yleistymistä. Virallisten terveystutkimusten teettäminen on tärkeää ja näin ollen tavoite.

Yhdistyksen tiedottaminen terveystutkimuksista tiedotuskanavillaan ja tapahtumissa.

Viralliset PEVISA terveystutkimukset sekä jalostustoimikunnan ja kasvattajien yhteistyö ovat tärkeitä avaimia terveen, pitkäikäisen niin ulkomuodollisesti kuin käyttöominaisuuksiltaan rotumääritelmää vastaavan itäeuroopanpaimenkoirien jalostuksessa.

Tavoiteohjelman avulla pyritään ennaltaehkäisemään sellaisten periytyvien vikojen tai sairauksien leviämistä rodun kantaan, jotka alentavat koiran elinkykyä tai aiheuttavat sen elämänlaadun alenemista. Terveystien rodussa tulee kiinnittää jatkuvaa huomiota. Omistajia tulee kannustaa PEVISA-ohjelman mukaisesti tutkimuksiin, sekä muihin rotua harrastavan yhdistyksen suosittamiin tutkimuksiin. Kasvattajia tulee informoida rodun tilanteen kehityksestä. Rodulla esiintyvien sairauksien esiintymistä maailmanlaajuisesti tulee seurata ja mahdollisista uusista uhista on tiedotettava kasvattajia.

Tavoitteena on yhdistelmän sukusiitosasteen pitäminen alle 6.25% laskettuna 5 sukupolvella. Tavoitteiden toteutumista pyritään seuraamaan esimerkiksi yhdistykselle lähetettävistä Kennelliiton virallisista terveystutkimuksista, jalostustietojärjestelmästä sekä terveys ja luonne kyselyistä.

Ulkomuoto

Yleisvaikutelmaltaan rodun kuuluu olla voimakasrakenteinen, keskikokoa kookkaampi, pitkärunkoinen, voimakas ja lihaksikas koira, luustoltaan vahva muttei raskas. Sukupuolileima on selvä, urokset ovat kookkaampia ja rotevampia kuin nartut.

Haasteita ovat koko, rintakehän oikea syvyys, pään oikeat mittasuhteet ja päänlinjat oikean ilmeen ylläpitämiseksi, löysät huulet, isot tai liian ohuet korvat, pyöreät tai liian vaaleat silmät, löysät silmäluomet, heikko alaleuka ja jalostamista ainoastaan värin perusteella. Rotumääritelmästä poikkeava hännän kanto ja oikea rakenteen yleisvaikutelma.

Tavoite on tarkkailla ja mahdollisuuksien mukaan parantaa yllä mainittuja ongelmakohtia käyttämällä vain keskivertoa parempia koiria jalostukseen ja tuomalla mahdollisimman laadukkaita koiria maahan. Pyritään järjestämään rodun erikoisnäyttelyihin mahdollisuuksien mukaan rotuun erikoistuneet tuomarit arvostelemaan rotua ja antamaan oman näkemyksensä rodun ulkomuodosta maassamme. Korostetaan kasvattajille, että jalostuksen tulee pohjautua aina voimassa olevaan rotumääritelmään.

6.2 Suositukset jalostuskoirille ja yhdistelmille

Pevisa 2023-2027

Lonkaniveldysplasialausunto tutkimusalaikäraja 18kk raja-arvo C, C-tuloksen omaavan voi yhdistää vain A- tai B-tuloksen saaneen kanssa.

Kyynärniveldysplasialausunto tutkimusalaikäraja 18 kk raja- arvo 2. 1-tuloksen saaneen voi yhdistää 0 tai 1-tuloksen saaneeseen, 2-tuloksen saanut on mahdollista yhdistää ainoastaan 0-tuloksen saaneeseen.

LTV lausunto tutkimusalaikäraja 18 kk
VA lausunto tutkimusalaikäraja 18kk
Suurin sallittu sukusiitosprosentti 12,5 %
Jalostuskäytön alaikäraja 18kk

Suosituksset jalostukseen käytettävien koirien ja yhdistelmien ominaisuuksista

Jalostukseen käytettävän koiran tulee olla mahdollisimman terve, rakenteeltaan tasapainoinen ja rotumääritelmän mukainen, luonteeltaan rodunomainen, keskivertoa parempi yksilö.

Jalostuskoirilla tulisi olla näyttelystä vähintään EH ja mahdollisesti luonnetesti tai MH-luonnekuvaus käytynä.

Nartun on oltava vähintään 18 kk ennen ensimmäistä astutusta. Jalostukseen käytettävän uroksen suositellaan myös olevan vähintään 18 kk.

Suomen VEO ry suosittelee tehtäväksi vain yhdistelmiä, missä vähintään toinen vanhemmista on testattu vapaaksi degeneratiivisesta myelopatiasta (DM).

Jalostusyhdistelmässä pyritään mahdollisimman suureen monimuotoisuuteen, turvaamaan laaja jalostuspohja ja estämään perinnöllisten ongelmien syntyminen tai yleistyminen. Sisäsiittoisia yhdistelmiä ei hyväksytä. Yhdistys ei muutoinkaan suosittele yhdistelmiä, joissa sukusiitosprosentti ylittää 6,25 % (viisi sukupolvea).

Yksilöitä, jotka ovat aggressiivisia tai huomattavan arkoja ei tule käyttää jalostukseen.

Rotumme monimuotoisuutta ajatellen eivät uusintayhdistelmät ole suositeltavia.

Jalostuskriteereitä eivät ole:

- jalostuskäyttö vain tiettyyn ominaisuuteen vedoten, jos muilta ominaisuuksilta koira ei ole soveltuva jalostukseen. (Väri, vietti, luustoterveys tms.)
- parituskumppanin löytyminen mahdollisimman läheltä tai omasta taloudesta
- nartun pennuttaminen siksi, että se on nartun terveydelle hyväksi
- nartun pennuttaminen siksi, että se on niin söpö, kiva tai olisi omistajalle ainutlaatuinen kokemus
- jalostuskäyttö vain näyttely- tai muun menestyksen perusteella
- jalostuskäyttö, jonka tavoitteena on vain taloudellinen tuottavuus
- jalostuskäyttö, joka kaventaa geenipoolia -> lisää ainoastaan koiramäärää

Suositus yksittäisen koiran maksimijälkeläismäärälle

Yleinen SKL suositus on, että yhdenkään koiran elinikäinen jälkeläismäärä ei ylitä 5 % rodun populaatiossa yhden sukupolven (4 v) jaksolla rekisteröidyistä pennuista. Urosten jälkeläismäärän tulee jakautua mahdollisimman tasaisesti eri vuosille. Jälkeläismäärää arvioitaessa rodun populaation kokoa tulee tarkastella paitsi kansallisella myös kansainvälisellä tasolla, erityisesti yksilömäärältään pienissä roduissa.

6.3 Rotujärjestön toimenpiteet

Suomen VEO ry on aktiivinen yhdistys, jäsenistössä on intohimoisia rodunharrastajia ja kasvattajia. Yhdistys pyrkii laajentamaan toimintaresurssejaan lähivuosien aikana ja kannustamaan rodun harrastajia mukaan yhdistyksen toimintaan.

Yhdistyksellä on jalostustoimikunta, joka kerää ja jakaa tietoa rodusta. Jalostustoimikunta toivoo kasvattajien apua ja yhteistyötä mahdollisimman kattavien tietojen kokoamisessa. Jalostustoimikunta pyrkii toteuttamaan käytännön jalostusneuvontaa ja vastaamaan mahdollisiin jalostuskyselyihin. Jalostustoimikunta pyrkii myös tekemään kansainvälistä yhteistyötä muiden maiden rotuyhdistysten ja kasvattajien kanssa rodun parhaaksi.

Itäeuroopanpaimenkoirien rotujärjestö Suomessa on Suomen palveluskoiraliitto, jonka kanssa yhdistys tekee yhteistyötä.

Terveys

Yhdistys tulee kartoittamaan rodun terveysongelmia, erilaisten kyselyiden avulla ja ostamalla käyttöoikeuksia omiin tilastoihinsa jäsenistönsä itäeuroopanpaimenkoirille tehdyistä geenitesteistä sekä muista terveystuloksista. Yhdistys seuraa terveystuloksia ja tiedottaa näistä jäsenistöään. Tätä edistääkseen yhdistys on vuosina 2020-2022 ostanut käyttöönsä dm-geenitesti tuloksia sekä vuonna 2022 selkäkuvaus lausuntoja.

Yhdistys pyrkii jatkamaan tulevana vuosina erilaisten terveystutkimustulosten ostamista käyttöönsä ja seuraamaan rodun terveystilanteen kehittämistä tilastoimalla hankkimiaan terveystietoja. Yhdistys pyrkii kohdentamaan tuloshankinnat rodun terveystilanteen kannalta oleellisiin tutkimuksiin.

Rodun tulevaisuutta edistetään käyttämällä vain terveitä ja hyväluonteisia sekä ulkonäöltään keskivertoa parempia yksilöitä jalostukseen. On suositeltavaa, että jalostuskoirien luonteesta ja terveydestä sekä ulkomuodosta on arvio.

Luonne ja käyttöominaisuudet

Yhdistys kannustaa koirien omistajia harrastamaan monipuolisesti sekä osallistumaan luonnetesteihin, MH- luonnekuvauksiin, kilpailuihin, kokeisiin, näyttelyihin ja yhdistyksen toimintaan. Yhdistys pyrkii palkitsemaan koetuloksista jäseniään.

Ulkomuoto

Ulkomuototuomareiden tuntemusta rodusta pyritään kehittämään, yhteistyössä rotujärjestö Suomen Palveluskoiraliiton kanssa, tiedottamalla tuomareita rotumääritelmästä tuomarikoulutusten yhteydessä. Korostetaan kasvattajille, että jalostuksen tulee pohjautua aina voimassa olevaan rotumääritelmään. Lisäksi pyritään kutsumaan rodun alkuperämaan asiantuntijoita luennoimaan rodusta.

Populaation kokonaistilanne ja rakenne

Geenipohjan säilyttämiseksi ja laajentamiseksi pyritään välttämään suosituimpien urosten liikakäyttöä ja pyritään vaikuttamaan kasvattajiin niin, että maahantuodut koirat ja tehdyt yhdistelmät laajentaisivat geenipohjaa. Mahdollisimman terveitä ja hyväluonteisia koiria tulisi käyttää jalostukseen. Uusintayhdistelmiä ei suositella. Huomiota tulee kiinnittää myös sisäsiitoksen välttämiseen, ja yhdistelmiä tulee tarkastella myös yli 5 sukupolvea kattavin tiedoin, mielellään 7–8 sukupolveen saakka. Sisäsiitosyhdistelmät eivät ole suotavia millään verukkeella.

Yhdistyksellä on jalostustoimikunta, joka kerää ja jakaa tietoa rodusta. Jalostustoimikunta toivoo kasvattajien apua ja yhteistyötä mahdollisimman kattavien tietojen kokoamisessa. Pyritään toteuttamaan käytännön jalostusneuvontaa ja vastaamaan mahdollisiin jalostuskyselyihin. Pyritään julkaisemaan jalostusaiheisia artikkeleita (rodun tilanteesta, tapahtumista, tilastoista ja genetiikan asiantuntijoiden kirjoituksia). Jalostustoimikunta pyrkii myös tekemään kansainvälistä yhteistyötä muiden maiden rotuyhdistysten ja kasvattajien kanssa rodun parhaaksi.

6.4 Uhat ja mahdollisuudet sekä varautuminen ongelmiin

Rodun jalostuksen suurimmat uhat ja mahdollisuudet

Rodun jalostuksen suurimmat uhat liittyvät pieneen geenipooliin ja Suomessa yksipuoliseen jalostuskoirien käyttöön, rodun yksilöiden vähäisen määrän vuoksi, sekä mahdolliseen matadorijalostukseen Euroopassa ja Venäjällä. Kannassa erilaisten resessiivisesti periytyvien sairauksien kantajien määrä voi nousta nopeastikin ja vaikeuttaa monipuolista jalostuskoirien käyttöä. Myös erilaisten autoimmuunisairauksien yleistyminen on vaarana, mikäli rodun sukusiitosaste nousee ja geenipooli kaventuu entisestään. Kasvattajien tulee kiinnittää huomiota erilaisiin terveystutkimuksiin eikä vain kauniiseen ulkomuotoon tai johonkin muuhun yhteen ominaisuuteen. Yksilön pennuttaminen vääristä syistä esim. taloudellisista syistä vain, koska rotu on vielä maassamme harvalukuinen ja pennuille on kysyntää, ei ole peruste pentueen teettämiseksi. Koiria tulisi käyttää laajasti, mutta ei terveyden tai luonteen kustannuksella tai ilman harkintaa.

Itäeuroopanpaimenkoira on vaativa ja harvalukuinen rotu, eikä tämäkään ole täysin säästynyt rekisteröimättömänä myytävien tai sekarotuisten pentujen tuottamiselta. Näissä rekisteröimättömissä ja sekarotuisissa pentueissa on se ongelma, että niitä yleensä kasvattavat ihmiset, joilla ei ole minkäänlaista kiinnostusta rotutyypillisen ulkonäön, luonteen tai terveyden säilyttämiseen eikä parantamiseen. Itäeuroopanpaimenkoiraa harkitsevan pennunostajan tulee muistaa, että mikäli koiralla ei ole rekisteröintitodistusta, se on sekarotuinen ja näin ollen koiran luonteesta, terveydestä tai ulkonäöstä ei ole minkäänlaisia takeita. Yhdistys tuomitsee jyrkästi rodun käytön rekisteröimättömien sekä sekarotuisten jalostukseen.

Mahdollisuuksia rodun jalostuksessa on erilaiset geenitestit ja työkalut, joilla pystyy kartoittamaan geneettistä monimuotoisuutta ja geneettisesti mahdollisesti piileviä sairauksia. PEVISA astuu voimaan ja toivottavasti auttaa vähentämään luustosairaiden yksilöiden syntymistä ja näin voidaan varmistaa myös koirien hyvä elämänlaatu.

Periksiantamattomuus, viisaus, koulutettavuus ja sitkeys ovat rodun erikoispiirteitä, ja sen suhde omistajaan on syvä. Nopea oppiminen, sitkeä työskentely sekä ongelmien ratkaisukyky ovat vahvuuksia, jotka tulee säilyttää. Rodun vahvuus on sen terve luonnollinen rakenne ja liioittelemattomat piirteet.

Yhdistys informoi rodusta, tuo esille rotua aina mahdollisuuksien mukaan. Yhdistys pyrkii järjestämään leirejä, tapaamisia yms. Yhdistys pyrkii osallistumaan tuomarikoulutuksiin ja muihin tapahtumiin pyydettyä. Yhdistyksellä on hyvät yhteydet rodun alkuperämaiden kokeneisiin kasvattajiin. Yhteistyön avulla saamme neuvoja ja tietoa jalostusasioissa, historiasta ja sukulinjoista, sekä myös geneettisesti arvokkaita tuonteja.

Varautuminen ongelmiin

Tärkein keino varautua ongelmiin ja niiden ennaltaehkäisyyn ovat vastuulliset kasvattajat ja harrastajat, jotka tutkivat jalostukseen käyttämänsä koirat, ovat rehellisiä sukulinjoistaan ja jalostuskoirissaan ilmenevistä terveys- ja luonneongelmista. Vältetään sairaiden koirien käyttöä ja kannustetaan terveystutkimaan muitakin, kuin jalostuskäyttöön suunniteltuja yksilöitä.

On tärkeää, että kasvattajat kiinnittävät huomiota jalostusvalintoihin pitkällä tähtäimellä, käyttämällä jalostukseen erisukuisia koiria sekä kannustamalla kasvattiansa omistajia terveystutkimuksiin. On tärkeää, että kasvattajat myös tunnistavat jalostuksessa käyttämiensä koirien vahvuudet ja sen mitä annettavaa näillä yksilöillä on rodulle.

Vastuullisten kasvattajien ja harrastajien tulee päivittää, hankkia ja jakaa oikeanlaista infoa sekä faktatietoa rodusta sekä kasvattamisesta yleisesti ja omata myös kriittisyyttä kaikkeen tietoon mitä somessa ja internetissä on saatavilla. Hyvä yhteistyö rodun kasvattajien, harrastajien ja rotua harrastavan yhdistyksen välillä on tärkeää. Tiedottaminen, tutkiminen ja avoimuus ovat tärkeimpiä työkaluja rodun hyvinvoinnin ylläpitoon.

6.5 Toimintasuunnitelma ja tavoiteohjelman seuranta

Vuosi	Tehtävä tai projekti
Jatkuva	Jäsenistön tiedottaminen ajankohtaisista terveys- ja luonneasioista.
vuosittainen	Rotupäivät / leiri
2023-2027	Terveyskyselyn luonti ja tuottaminen
2023-2027	Lisääntymiskyselyn päivitys ja tuottaminen
2023-2027	Ostetaan geenitesti ja terveystutkimustuloksia yhdistyksen käyttöön, kohdentamalla tuloshankinnat vuosittain rodun terveystilanteen kehityksen kannalta tarpeellisiin tutkimuksiin.
2023-2027	Seuraavana etappina yhdistyksellä on mahdollisuus hakea kennelliitosta rotuyhdistyksen statusta, jonka saamisen ehtoina on muun muassa voimassa oleva JTO ja PEVISA
2023-2027	Luonne kyselyn luonti ja tuottaminen ja/tai yliopiston kyselyn hyödyntäminen ja yhteistyö?
2027	JTO-päivityksen 2028-2032 työstäminen ja ennakkotarkastus PEVISA-esityksen valmistelu
2027	valmiin JTO-päivityksen toimittaminen SKL:n 31.5.2027 mennessä

JTO:n ja PEVISAn vaikutuksen seuraaminen

Jalostustoimikunta kerää tietoa suomalaisista rodun edustajista ja esittää tarvittaessa muutoksia esimerkiksi PEVISA-ohjelmaan havaintojen perusteella. JTO:n tarkoitus on koota tietoa harrastajille rodun tämänhetkisestä tilasta ja nostaa esiin jalostuksellisesti huomioitavia asioita. JTO:ssa esitettyjä huolenaiheita seurataan ja niistä tiedottamista jäsenistölle jatketaan. JTO:n päivittämisessä pyritään jatkossakin tekemään yhteistyötä kasvattajien ja harrastajien kanssa kyselyjen ja kartoitusten avulla.

7. LÄHTEET

kansikuva veorkf.ru

www.veorkf.ru

www.rkf.ru

suomen kennelliiton www sivut

Kennelliiton www-sivut <https://www.kennelliitto.fi/kasvatus-ja-terveys/koiran-luonne-ja-kayttaytyminen/luonnetesti>

Suomen Kennelliitto ry:n rekisteröinti- ja terveystutkimustiedot sekä artikkeleita Mäki, Katariina.

Perimän monimuotoisuus ja jalostuspohja. Suomen Kennelliitto Lappalainen, Anu.

Koiran lonkkanivelen kasvuhäiriö, kyynärnivelen kehityshäiriö sekä välimuotoinen lanne-ristinikama (lumbosacral transitional vertebra, LTV) muutoksista. Suomen Kennelliitto

<https://www.kennelliitto.fi/kasvatus-ja-terveys/koiran-terveys/perinnolliset-sairaudet-ja-koiranhyvinvointi/perinnolliset-selkamuutokset>

Koiran epilepsia Eläinlääkäri Nina Mahlanen, Eläinklinikka Peninkulma.

Suomen Kennelliitto <https://www.kennelliitto.fi/kasvatus-ja-terveys/koiran-terveys/perinnolliset-sairaudet-ja-koiranhyvinvointi/koiran-epilepsia>

<https://www.kennelliitto.fi/kasvatus-ja-terveys/koiran-luonne-ja-kayttaytyminen/luonnetesti>

<https://www.kennelliitto.fi/kasvatus-ja-terveys/koiran-jalostus/kennelliiton-yleinen-jalostusstrategia>

<https://www.kennelliitto.fi/kasvatus-ja-terveys/koiran-terveys/koiran-terveystutkimukset/dnatutkimukset-ovat-kasvattajien-tasmatyokaluja>

<https://www.kennelliitto.fi/kasvatus-ja-terveys/koiran-terveys/perinnolliset-sairaudet-ja-koiranhyvinvointi/koirien-sydansairaudet-ja-niiden-diagnostiikka>

<https://elainystavasilaakari.fi/2018/01/luun-kasvaimet/> LUUSYÖPÄ OSTEOSARKOOMA

<https://www.koirangeenit.fi/projektit/tutkimusprojektit/autoimmuunisairaudet/>

Kennelliiton jalostustietojärjestelmä / koiranet

<https://www.palveluskoiraliitto.fi/lajit/palveluskoirakoelajit/kayttaytymiskoe-bh.html>

<https://www.palveluskoiraliitto.fi/lajit/tottelevaisuuskoe-toko.html>

<https://www.palveluskoiraliitto.fi/lajit/palveluskoirakoelajit/jalkikoe.html>

<https://www.kerryvehna.net/@Bin/1451963/Degeneratiivinen+myelopatia+%28DM%29.pdf>

Variants within the SP110 nuclear body protein modify risk of canine degenerative myelopathy
Emma L. Ivansson

Kultainennoutaja JTO

valkoinenpaimenkoira JTO

Bernhardinkoira JTO

Československý vlčiak JTO

8. LIITTEET

LIITE 1. ITÄEUROOPANPAIMENKOIRIEN TULOKSET HELSINGIN YLIOPISTON KÄYTTÄYTMIS- JA
PERSONALLISUUSTUTKIMUKSESSA

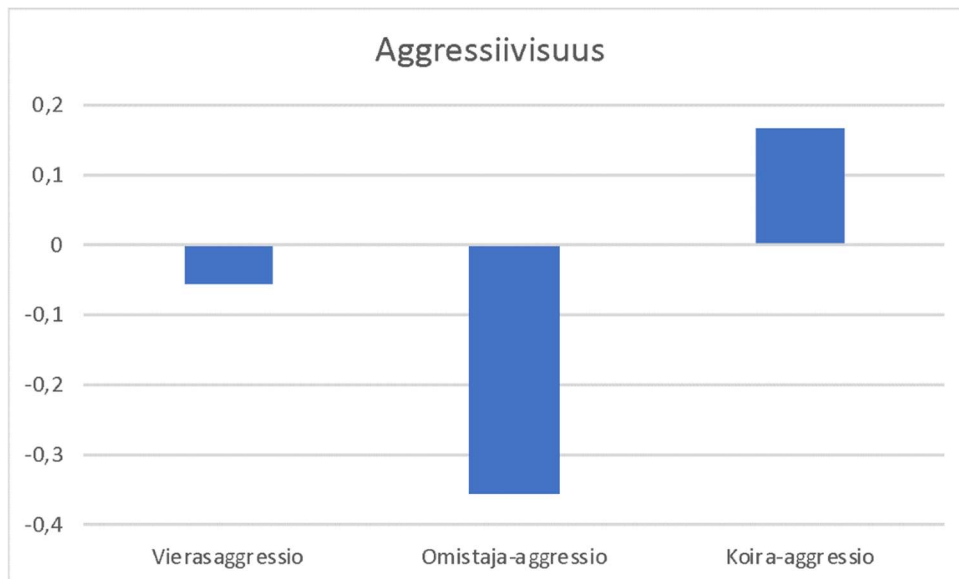
Itäeuroopanpaimenkoirien tulokset Helsingin yliopiston käyttäytymis- ja persoonallisuustutkimuksessa

Kertyneet tulokset 3.2.2020.

Vastaukset on koostettu 37 koirasta (86 % 10 vuoden rekisteröintimääristä). Kyselyn tulosten laskemiseen on käytetty faktorianalyysiä. Kuvaajissa arvo 0 kuvaa kaikkien koirien keskiarvo, jos rodun on positiivinen, sillä on keskiarvoa enemmän tätä piirrettä, jos taas arvo on negatiivinen ominaisuutta, esiintyy keskiarvoa vähemmän rodussa. Huom. Koska kyselyyn on vastannut alle 50 koiraa, kannattaa tuloksiin suhtautua pienellä varauksella.

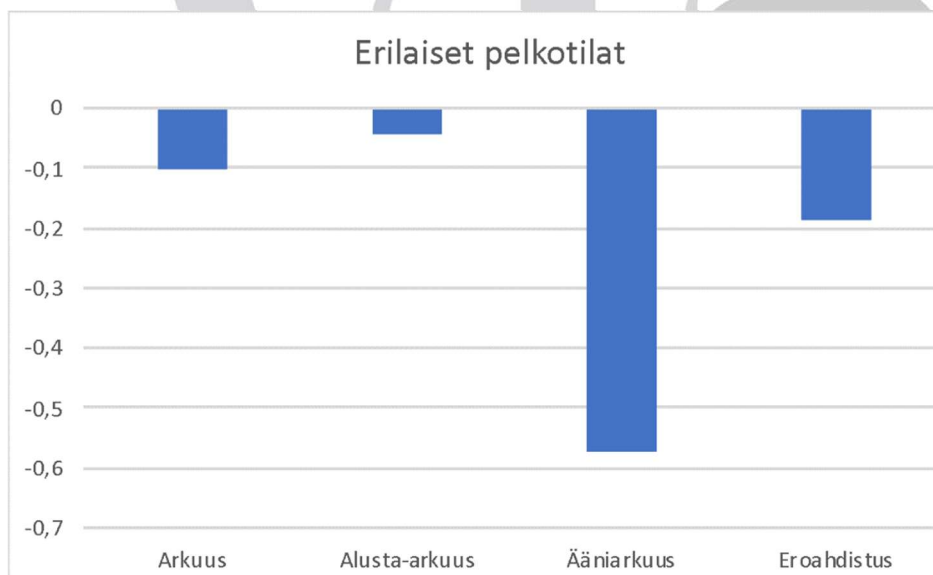
Aggressiivisuus

Aggressiivisuus on jaettu kolmeen osa-alueeseen: vieraisiin ihmisiin, omistajiin ja koiriin kohdistuvaan aggressiiviseen käyttäytymiseen. Itäeuroopanpaimenkoirilla omistaja-aggressio on selvästi matalampaa verrattuna muihin rotuihin. Vierasaggressio on hieman matalampaa, kun taas koira-aggressio hieman yleisempää verrattuna muihin rotuihin.



Erilaiset pelkotilat

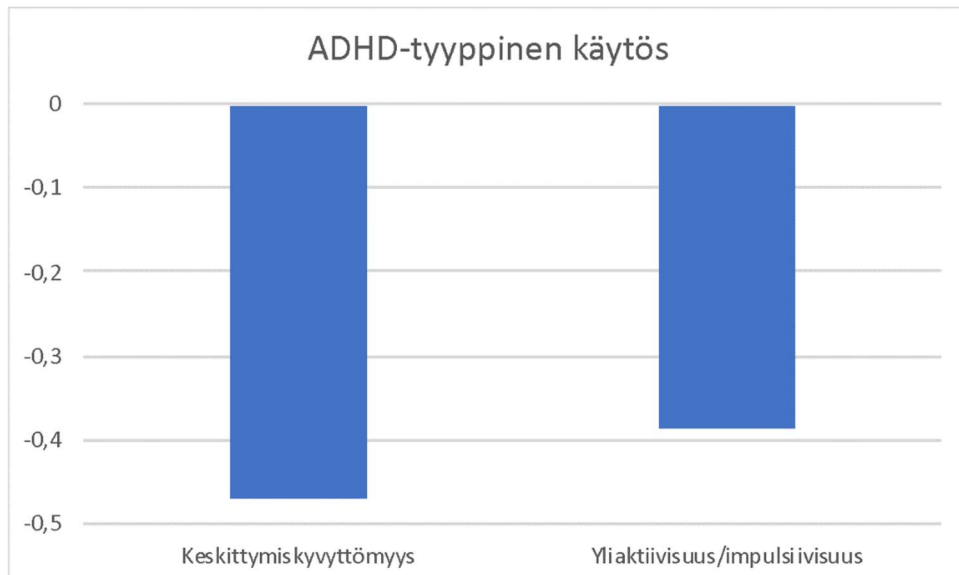
Arkuudella tarkoitetaan pelokasta reagointia vieraisiin ihmisiin, koiriin tai paikkoihin. Alustarakuudella tarkoitetaan, että koiralla on vaikeuksia kävellä erilaisilla alustoilla ja korkeissa paikoissa. Ääniarkuudella tarkoitetaan pelkoreagointia ilotulituksiin, ukkoseen, laukausten ja muihin koviin ääniin. Eroahdistuksella tarkoitetaan pelko-/stressireaktioita, joita koira saa jäädessään yksin ilman ihmisseuraa. Itäeuroopanpaimenkoirilla kaikki pelkotilat ovat harvinaisempia erityisesti ääniarkuus verrattuna muihin rotuihin.



ADHD-tyyppinen käytös

ADHD-tyyppinen käytös on jaettu kahteen osa-alueeseen: keskittymiskyvyttömyyteen ja yliaktiivisuuteen/impulsiivisuuteen. Keskittymiskyvyttömyydellä tarkoitetaan tilanteita, joissa

koira menettää herkästi kykensä keskittyä tehtävään ja sillä saattaa olla vaikeuksia oppia vaikeampia tehtäviä, koska koira ei jaksakaan kiinnostua. Yliaktiivisuudella/impulsiivisuudella tarkoitetaan taipumusta toimia äkillisesti ja harkitsemattomasti. Koiralla on vaikeuksia itsehillintään esimerkiksi koulutustilanteissa. ADHD-tyyppinen käytös on vähäisempää itäeuroopanpaimenkoirilla verrattuna muihin rotuihin.



Persoonallisuus

Persoonallisuus on jaettu kahdeksaan piirteeseen: epävarmuus, energisyys, dominoivuus, tarkkaavaisuus/tottelevaisuus, ihmissosiaalisuus, koirasosiaalisuus, tasaisuus ja määrätietoisuus.

Piirteiden selitykset

Epävarmuudessa lähelle maksimia sijoittuva koira on hermostunut, pelokas ja varuillaan. Lähelle minimiä sijoittuva koira on itsevarma, rohkea sekä utelias ja se palautuu nopeasti pelottavista tilanteista.

Energisyydessä lähelle maksimia sijoittuva koira on aktiivinen, helposti kiihtyvä, riehakas ja leikkisä. Lähelle minimiä sijoittuva koira on verkkainen ja rauhallinen.

Dominoivuudessa lähelle maksimia sijoittuva koira on toisia koiria kohtaan hallitseva, aggressiivinen ja reviiiritietoinen. Lähelle minimiä sijoittuva koira on muita koiria kohtaan alistuva, sosiaalinen ja rauhoitteleva.

Tarkkaavaisuudessa/tottelevaisuudessa lähelle maksimia sijoittuva koira on keskittymiskykyinen, tottelevainen ja halukas oppimaan. Lähelle minimiä sijoittuvalla koiralla on vaikeuksia keskittyä.

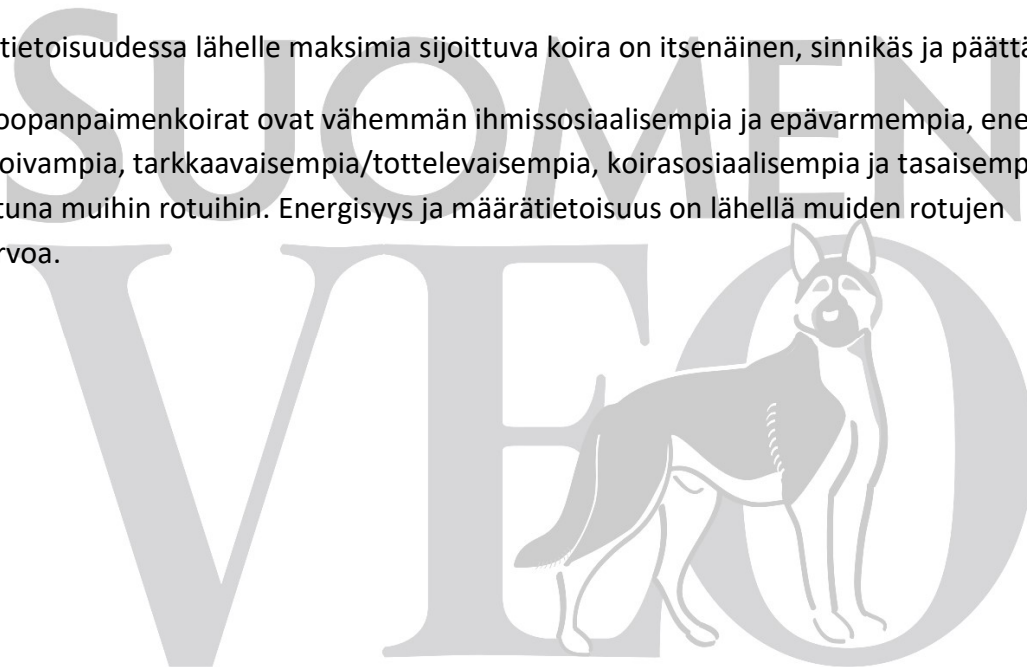
Ihmissosiaalisuudessa lähelle maksimia sijoittuva koira on hellydenkipeä, ihmiskeskeinen, empaattinen ja sosiaalinen ihmisten kanssa. Lähelle minimiä sijoittuva koira on syrjäänvetäytyvä ja kosketusherkkä.

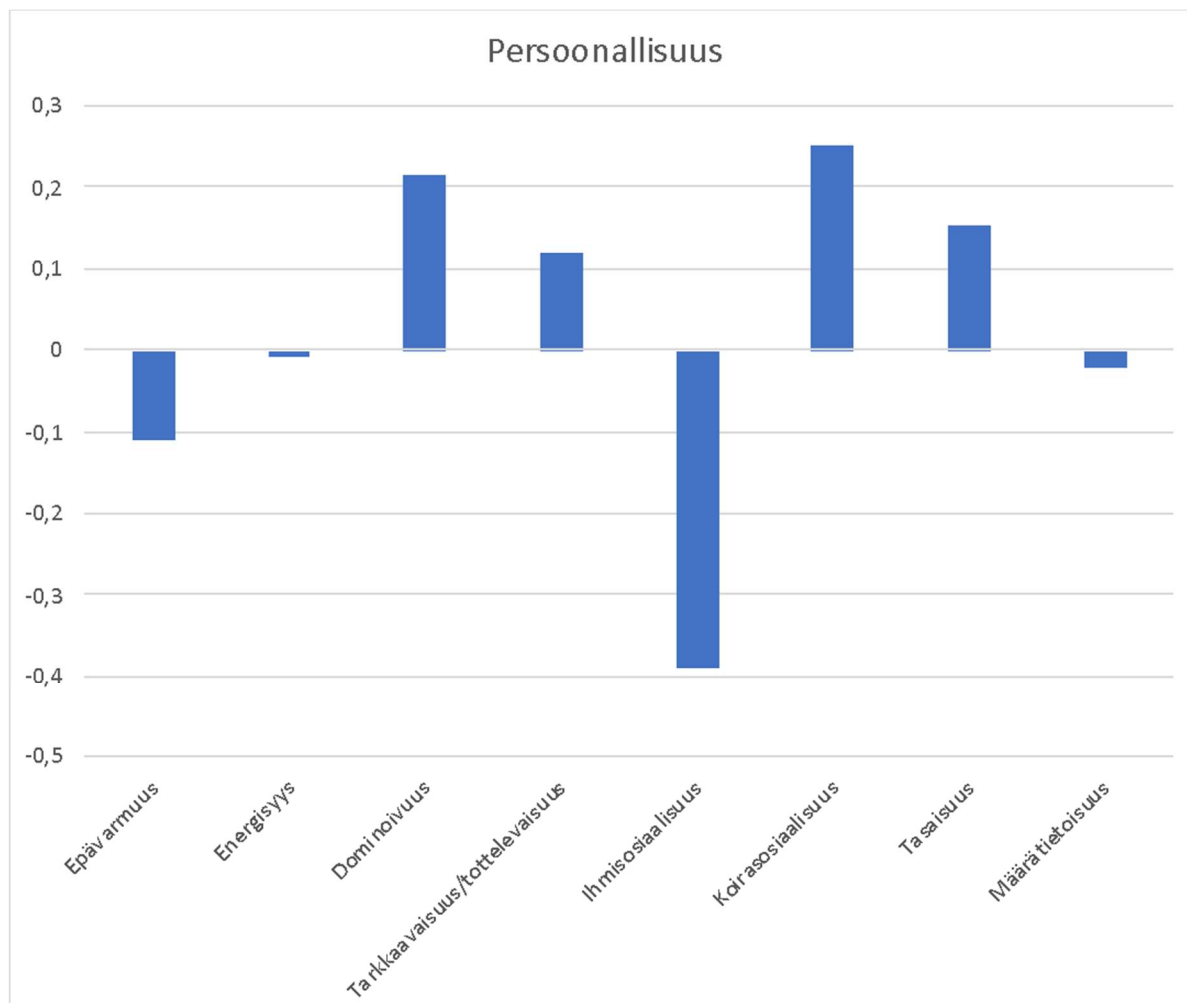
Koirasosiaalisuudessa lähelle maksimia sijoittuva koira on leikkisä, sosiaalinen ja hellydenkipeä toisten koirien kanssa. Lähelle minimiä sijoittuva koira on ihmiskeskeinen ja välinpitämätön toisia koiria kohtaan.

Tasaisuudessa lähelle maksimia sijoittuva koira on kärsivällinen, rauhallinen ja ennustettava. Lähelle minimiä sijoittuva koira on impulsiivinen, rauhaton ja helposti kiihtyvä.

Määrätietoisuudessa lähelle maksimia sijoittuva koira on itsenäinen, sinnikäs ja päättäväinen.

Itäeuroopanpaimenkoirat ovat vähemmän ihmissosiaalisempia ja epävarmempia, enemmän dominoivampia, tarkkaavaisempia/tottelevaisempia, koirasosiaalisempia ja tasaisempia verrattuna muihin rotuihin. Energisyys ja määrätietoisuus on lähellä muiden rotujen keskiarvoa.





Työryhmä: Titta Mahonen, Tiina Pitkänen, Tita Poikonen ja Riikka Halonen

Logo: Jukka Talari

